



BUENAS PRÁCTICAS E INNOVACIONES EN EL ABORDAJE DE LA EXCLUSIÓN RESIDENCIAL FEMENINA

Revisión Estatal e Internacional



Financiado por:





Revisión Estatal e Internacional

ÍNDICE

1. INTRODUCCIÓN, OBJETIVOS Y METODOLOGÍA DEL ESTUDIO	4
1.1. INTRODUCCIÓN Y OBJETIVOS	4
1.2. METODOLOGÍA Y ESTRUCTURA DEL INFORME	6
2 BREVE APROXIMACIÓN A LA CUANTIFICACIÓN DE MUJERES EN EXCLUSIÓN RESIDENCIAL EN LA CAPV.....	9
2.1. ESTIMACIÓN DEL NÚMERO DE MUJERES EN SITUACIÓN DE EXCLUSIÓN RESIDENCIAL EN EUSKADI (2016)	9
2.2. EVOLUCIÓN DE LAS SITUACIONES DE EXCLUSIÓN RESIDENCIAL GRAVE EN MUJERES EN LA CAPV	11
3. ABORDAJE DE LA EXCLUSIÓN RESIDENCIAL FEMENINA: ACTUACIONES Y BUENAS PRÁCTICAS.....	14
3.1. INTRODUCCIÓN Y CATEGORIZACIÓN DE LAS EXPERIENCIAS SELECCIONADAS	14
3.2. ACTUACIONES CLAVE EN EL ABORDAJE DE LA EXCLUSIÓN RESIDENCIAL ENTRE MUJERES.....	14
3.2.1. <i>Visibilizar la problemática de las mujeres en situación de exclusión residencial.....</i>	<i>14</i>
3.2.2. <i>Adaptar la atención a través de recursos por y para mujeres</i>	<i>17</i>
3.2.3. <i>Atender a diferentes perfiles de mujeres.....</i>	<i>32</i>
3.2.4. <i>Fomentar la participación y el empoderamiento de las mujeres.....</i>	<i>51</i>
3.2.5. <i>Planificar la actuación de manera integral y coordinada</i>	<i>55</i>
4. PRINCIPALES APRENDIZAJES	61
4.1. PRINCIPALES APRENDIZAJES SOBRE EL ABORDAJE DE LA EXCLUSIÓN RESIDENCIAL O VULNERABILIDAD ENTRE MUJERES	61
5. BIBLIOGRAFÍA	64

1 Introducción, objetivos y metodología del estudio

1.1 Introducción y objetivos

En los últimos años, han proliferado los estudios enfocados en la exclusión residencial y el sinhogarismo femenino (Bretherton & Mayock, 2021; Bretherton & Pleace, 2018; Panadero & Vázquez, 2022), impulsados posiblemente por el auge del movimiento feminista de la última década¹. Estos trabajos buscan corregir el sesgo de género presente en este ámbito de estudio, que históricamente ha considerado el fenómeno como una experiencia fundamentalmente masculina. En efecto, tal y como ponía de relieve el estudio *La exclusión residencial grave en la CAPV desde una perspectiva de género*, el sinhogarismo ha sido estudiado y conceptualizado hasta hace muy poco desde una perspectiva androcéntrica, situando a los hombres como referenciales y excluyendo a las mujeres del discurso analítico y descriptivo de esta cuestión (SIIS, 2016, pp. 16-17).

La invisibilidad ha sido, en efecto, la consecuencia más directa de este sesgo de género, y constituye uno de los rasgos definitorios de la problemática de la exclusión residencial entre mujeres (Baptista, 2010). Son varios los elementos que, entrelazados, han contribuido a esta invisibilidad: la ausencia de una perspectiva de género en el estudio y conceptualización de esta problemática; definiciones restrictivas asociadas a la pernocta en calle o en albergues; una menor presencia femenina en estos espacios o el registro de situaciones de sinhogarismo femenino bajo otras circunstancias, como la violencia de género (Bretherton & Mayock, 2021; SIIS, 2016).

De este modo, se ha argumentado que las definiciones del sinhogarismo empleadas han sido excesivamente restrictivas, al estar asociadas fundamentalmente a la pernocta en calle o en albergues, espacios en los que la presencia de mujeres resulta minoritaria (Pleace, 2016). Este “error espacial” (Bretherton & Mayock, 2021), que refleja las construcciones culturales, históricas y mediáticas del concepto de sinhogarismo, ha supuesto una infrarrepresentación del número de mujeres en esta situación, perpetuando la percepción de esta problemática como exclusivamente masculina. A ello hay que sumarle el “error administrativo” (Bretherton & Mayock, 2021) por el que, en muchos contextos europeos, la exclusión residencial de víctimas de violencia de género alojadas en recursos específicos o de familias monoparentales encabezadas por mujeres no son registradas ni contabilizadas como casos de sinhogarismo femenino.

En cualquier caso, una vez ampliado el campo de visión a través de una perspectiva crítica de género, se ha constatado que la menor presencia femenina en calle y en albergues respondía a estrategias concretas adoptadas por las mujeres, y no a una supuesta inexistencia del sinhogarismo femenino. La masculinización de los recursos o el alto grado de vulnerabilidad, estigma social y riesgo de agresión que conlleva la pernocta en calle para las mujeres convierte estos espacios en lugares hostiles y a evitar. Por ello, las mujeres recurren en mayor medida que los hombres a redes de apoyo informales, alojándose

¹ Reconociendo que el sinhogarismo es la forma más grave de exclusión residencial y que, por tanto, ambos términos no son equivalentes, este estudio emplea de manera generalizada el término de exclusión residencial, aludiendo al sinhogarismo en aquellas situaciones que le son propias (situaciones de sin techo y sin vivienda de la tipología ETHOS). No obstante, dado que la literatura anglosajona, en la que se basa buena parte de este informe, emplea el término *homelessness* indistintamente, en ocasiones también se utiliza el término del sinhogarismo desde una acepción más generalista e inespecífica.

con familiares, amistades o personas conocidas, pero también, en ocasiones, a través de relaciones sexo-afectivas no deseadas, el trabajo doméstico en régimen de interna o el trabajo (SIIS, 2016). El acceso a recursos formales, por el contrario, tiende a darse únicamente cuando las opciones informales han sido agotadas (Bretherton et al., 2016).

Por todo ello, la exclusión residencial femenina ha sido caracterizada como un fenómeno oculto o encubierto. El abordaje de esta cuestión desde un enfoque crítico de género no solo ha permitido visibilizar una realidad hasta hace poco ignorada, sino también poner de relieve otros aspectos diferenciales que caracterizan la exclusión residencial femenina y la distinguen de la masculina.

En lo tocante a los factores desencadenantes de las situaciones de exclusión residencial, se ha reparado sobre el hecho de que la dimensión relacional adquiere un mayor peso entre las mujeres, donde las rupturas y separaciones actúan a menudo como detonantes de la pérdida del hogar. Evidentemente, la dependencia económica de las mujeres de los ingresos de la pareja (derivada en cualquier caso del desigual reparto del trabajo productivo y reproductivo en base al género) contribuyen a agudizar la vulnerabilidad de muchas mujeres que se encuentran en situaciones precarias (SIIS, 2016).

Con todo, el elemento diferencial de mayor peso identificado en la literatura es, sin duda, el estrecho vínculo existente entre la violencia de género y la exclusión residencial femenina. En efecto, diversos estudios ponen de relieve cómo la violencia de género es recurrente en gran parte de las trayectorias y experiencias de mujeres en situación de exclusión residencial, a partir de una relación bidireccional o de refuerzo mutuo entre ambos fenómenos (Baptista, 2010; Bimpson et al., 2021; Mayock et al., 2016). Así, se ha señalado que la violencia de género no solo facilita la llegada al sinhogarismo, sino que se encuentra presente en gran parte de las experiencias que se suceden tras la pérdida del hogar: si el miedo a la victimización se perfila como uno de los principales motivos de abandono del domicilio, el riesgo de sufrir violencia física y/o sexual es recurrente en las trayectorias posteriores de muchas mujeres, dado el alto grado de vulnerabilidad en el que las sitúa la pérdida del hogar. Este hecho es especialmente relevante en el caso de las mujeres en situación de calle (Bretherton & Pleace, 2018), pero también entre aquellas que recurren a las ya mencionadas estrategias de alojamiento alternativo (relaciones familiares, relaciones sexo-afectivas no deseadas, trabajo sexual, etc), o, incluso, para las que acceden a recursos mixtos.

Como ya se ha dicho, las mujeres tienden a acceder a los servicios formales más tarde que los hombres, cuando han agotado el resto de alternativas del ámbito informal. Se ha puesto de relieve que, en estos casos, su deterioro físico y mental tiende a ser mayor y acumulan un mayor número de problemáticas, como los problemas de salud mental, las experiencias traumáticas o el consumo de sustancias (SIIS, 2016). El impacto de la violencia de género sobre la salud mental de estas mujeres juega aquí un papel también preponderante, con efectos a largo plazo que pueden agudizar y cronificar la problemática (Bimpson et al., 2021; Mayock et al., 2016). Todo ello supone que las mujeres puedan requerir de intervenciones de mayor intensidad y/o duración.

Cabe señalar, por último, que, si bien el sinhogarismo se encuentra fuertemente estigmatizado de manera generalizada, este estigma adquiere un cariz más profundo e intenso entre las mujeres sin hogar. Esto es así porque la pérdida del hogar y/o de la custodia de los hijos e hijas transgreden los mandatos de género y los roles asignados a las mujeres históricamente (SIIS, 2016). La presencia de estas mujeres en el espacio público no solo rompe con su asignación tradicional al ámbito doméstico y privado, sino que indica también una pérdida de la capacidad para vivir y funcionar como “mujer”, en tanto madre, esposa o cuidadora (Quilgars et al., 2021). Estos elementos alimentan el estigma al que ya de por sí se enfrentan estas mujeres.

A partir de la constatación de estos elementos, desde hace algunos años se viene insistiendo en la necesidad de desarrollar programas e intervenciones dirigidos a mujeres que aborden la exclusión residencial femenina desde su especificidad; esto es, un modelo de intervención que tenga en cuenta, y responda de manera diferenciada, a las necesidades que presentan las mujeres en este ámbito, reconociendo que tanto los factores desencadenantes, como las trayectorias y experiencias de la exclusión residencial entre mujeres difieren de las de los hombres.

El presente estudio se enmarca en esta tendencia, y tiene por objetivo principal identificar y dar a conocer innovaciones y buenas prácticas en el abordaje de la exclusión residencial femenina que pudieran servir de referencia para impulsar iniciativas similares.

A su vez, y como objetivo secundario, una lectura transversal de estas propuestas permite profundizar sobre algunos de los aspectos comunes y elementos de buena praxis que caracterizan este tipo de intervenciones, así como algunas de sus fortalezas y debilidades.

1.2 Metodología y estructura del informe

Este estudio se ha llevado a cabo mediante un proceso metodológico documental dividido en dos fases: una primera, de búsqueda, identificación y selección de experiencias de interés; y una segunda, de sistematización, descripción y análisis de estas.

La primera fase del estudio se ha realizado a través de un proceso de revisión de la literatura científica publicada en los países de nuestro entorno y relativa al abordaje de la exclusión residencial y el sinhogarismo femenino. Esto ha consistido en un análisis de artículos, libros e informes contenidos en las siguientes fuentes:

- Base de datos documental del SIIS
- Páginas web de entidades referentes en este ámbito de estudio:
 - Federación Europea de Organizaciones Nacionales de Trabajo con Personas sin Hogar (FEANTSA);
 - Observatorio Europeo sobre sinhogarismo (European Observatory on Homelessness)
 - Housing First Europe
- Páginas web de entidades de atención a personas en situación de exclusión residencial

A partir de esta primera búsqueda, se han detectado un buen número de prácticas o experiencias que respondían a los objetivos planteados por este estudio y, de cara a su selección, se han tenido en cuenta los siguientes criterios de inclusión:

- **Colectivo destinatario:** todas las prácticas seleccionadas se dirigen exclusivamente a mujeres, ya sea a aquellas en situación de sinhogarismo (sin techo o sin vivienda en la tipología ETHOS), como a las que se encuentran en situación de exclusión residencial (vivienda insegura y vivienda inadecuada). En cualquier caso, las experiencias dirigidas al abordaje de la exclusión residencial grave predominan sobre el resto. Del mismo modo, se han considerado prácticas dirigidas a mujeres con o sin hijos, fueran víctimas o no de violencia de género, y con múltiples desventajas.
- **Ámbito geográfico:** la búsqueda se ha centrado en prácticas desarrolladas principalmente a nivel estatal y europeo, aunque también se ha realizado una búsqueda en EEUU, Canadá y Australia. En cualquier caso, es necesario precisar que gran parte de las experiencias identificadas provienen del Reino Unido. Esto es así por dos motivos: en primer lugar, existe una sólida trayectoria en este territorio en lo que se refiere al abordaje de la exclusión residencial desde un enfoque de vivienda (frente a los modelos más tradicionales en escalera). A su vez, existe también una mayor tradición en este territorio de publicación y divulgación de material documental desarrollado por distintas entidades.
- **Validez de las experiencias:** a la hora de seleccionar las experiencias detectadas, se han priorizado aquellas que contaran con métodos formales de evaluación, ya fueran cuantitativos

o cualitativos, y que permitieran extraer alguna evidencia en cuanto a sus resultados y/o a su proceso de ejecución; aquellas que incorporaran elementos innovadores en su contexto; y aquellas que presentaran una dimensión suficiente para resultar significativas, incluyendo programas piloto con metodologías bien definidas.

- **Tipos de experiencias:** las prácticas incluidas corresponden tanto a actuaciones preventivas y de intervención directa destinadas a erradicar o reducir las situaciones de exclusión residencial en mujeres, como a aquellas orientadas a mejorar las condiciones en las que estas son atendidas. De este modo:
 - ✓ El grueso de las prácticas identificadas lo componen los servicios, programas e intervenciones concretas dirigidas a mujeres en situación de exclusión residencial.
 - ✓ También se han incluido actuaciones desarrolladas en el ámbito de la política pública que abordaran la problemática específica de las mujeres en situación o riesgo de exclusión residencial desde un enfoque integral y estratégico, a través de planes, estrategias o desarrollo legislativo específico.
 - ✓ Se han incluido algunos proyectos de colaboración y cooperación entre entidades del ámbito de la exclusión residencial y de la atención a las víctimas de violencia de género.
 - ✓ Se han incorporado herramientas o metodologías específicas para la detección y cuantificación de la problemática.
 - ✓ También se han incluido algunas guías o manuales para la adecuada atención a perfiles específicos de mujeres específicos.
 - × No se han incluido, por el contrario, actuaciones de prevención primaria, dirigidas al conjunto de la población y que actúan sobre las causas estructurales de la exclusión residencial, como son las actuaciones en el mercado de la vivienda, el mercado laboral, los sistemas de protección social y de garantía de ingresos, las políticas migratorias, y aquellas actuaciones dirigidas a erradicar la desigualdad y la violencia de género.

Tras la fase de búsqueda y selección de buenas prácticas se ha procedido a recopilar la información relevante para cada experiencia y sistematizarla en base a un sistema de fichas estandarizadas, con el propósito de facilitar el análisis y la explotación de datos en la segunda fase del estudio.

De esta manera, cada Ficha contiene la siguiente información:

- Línea de actuación en la que se enmarca de la clasificación establecida en la presente revisión.
- Tipo de iniciativa.
- Ámbito geográfico.
- Alcance geográfico.
- Breve información de contexto.
- Descripción de la iniciativa.
- Objetivos.
- Agentes implicados.
- Estado (en vigor o finalizada).
- Resultados.
- Más información.
- Materiales complementarios.
- Información de contacto.

Cabe señalar que hay iniciativas que no contienen toda la información, si bien, se ha intentado describir al máximo cada una de ellas.

La estructura del informe es la siguiente. Tras esta primera parte introductoria, el segundo capítulo proporciona una breve aproximación a la cuantificación del número de mujeres en situación de exclusión residencial en Euskadi. Este capítulo pretende ser más ilustrativo que exhaustivo, en tanto pone de relieve las complejidades que presenta la cuantificación de este fenómeno, tal y como señala la literatura especializada, y que derivan del ya mencionado carácter encubierto de la exclusión residencial femenina. El tercer capítulo conforma el grueso del informe y presenta las prácticas seleccionadas. Estas se organizan en torno a cinco actuaciones clave identificadas en la literatura y en las que se enmarca el abordaje de la exclusión residencial femenina. El cuarto capítulo recoge, de manera sucinta, los principales aprendizajes que cabe extraer a partir de una lectura transversal de la literatura y las prácticas seleccionadas y el quinto, por último, se destina a la bibliografía.

2 Breve aproximación a la cuantificación de mujeres en exclusión residencial en la CAPV

La cuantificación y caracterización de las mujeres en situación de exclusión residencial conlleva una serie de limitaciones relacionadas con el carácter invisibilizado de este fenómeno: definiciones reduccionistas, dificultades para detectar y medir las situaciones de sinhogarismo o exclusión encubiertas, o una falta de desagregación de datos en base al sexo y la ausencia de exactitud y claridad en los datos disponibles (SIIS, 2016).

Dado que una cuantificación exhaustiva de la exclusión residencial femenina excede los objetivos de este informe, se presentan a continuación dos elementos que buscan ilustrar, de manera breve y orientativa, el alcance de este fenómeno en Euskadi. Se trata, en este sentido, de un ejercicio de carácter ilustrativo, más que exhaustivo, y que pone de manifiesto algunos de los aspectos a los que se ha hecho referencia desde la perspectiva teórica.

De este modo, se presentan los siguientes elementos:

- En primer lugar, se reproduce la estimación realizada por el SIIS para Emakunde acerca de la prevalencia del sinhogarismo femenino en la CAPV en 2016. Si bien los datos no se encuentran actualizados, este ejercicio es interesante en tanto muestra, por un lado, las dificultades de medición de este fenómeno y, por otro, algunos elementos clave a los que se ha hecho referencia en el apartado anterior sobre las distintas formas que adopta la exclusión residencial femenina.
- Seguidamente, se incluyen algunos datos más actualizados, a partir de la Encuesta de Personas sin hogar de Eustat. Estos datos, en cualquier caso, se refieren únicamente a las formas más graves de exclusión residencial.

2.1 Estimación del número de mujeres en situación de exclusión residencial en Euskadi (2016)

El extenso estudio realizado por el SIIS en 2016 para Emakunde, *La exclusión residencial grave en la CAPV desde una perspectiva de género*, ofrece una estimación del número de personas en situación de exclusión residencial en Euskadi, desagregadas por sexo. Esta estimación, realizada a partir de una decena de fuentes estadísticas y de información diferentes, no se ciñe a las formas más graves de exclusión (sin techo y sin vivienda) sino que ahonda, en base a la tipología ETHOS, sobre las diversas situaciones que conforman las categorías de vivienda insegura y vivienda inadecuada. Las principales operaciones a partir de las cuales fue extraída una buena parte de la información fueron el recuento nocturno a personas en situación de exclusión residencial grave realizado en 2014 en la CAPV, la Encuesta FOESSA correspondiente a 2013 y el Censo de Población y Viviendas 2011.

A pesar de que los datos se encuentren desactualizados, esta estimación proporciona una visibilización de la problemática de la exclusión residencial femenina y pone de manifiesto algunos de los aspectos ya tratados desde un plano teórico. Pueden realizarse, en este sentido, las siguientes apreciaciones:

- La estimación corrobora la **mayor presencia de los hombres entre las situaciones de sinhogarismo**, esto es, entre las situaciones agrupadas bajo las categorías de sin techo y sin vivienda (74,5%). En la categoría de sin techo, esta diferencia es especialmente pronunciada, y solo el 8,7% del total de situaciones recogidas afecta a mujeres. Como el propio informe destaca, es llamativo el hecho de que las mujeres representen el 10,6% de todas las situaciones de pernocta en calle, pero sólo un **6,7% de las personas en albergues nocturno**. Esto podría estar relacionado con el rechazo a su utilización por parte de mujeres, tal y como indica la literatura especializada.
- En cualquier caso, la estimación ilustra bien cómo la diferente distribución del sinhogarismo (sin techo y sin vivienda) entre hombres (74,5%) y mujeres (24,1%) **se reduce muy significativamente en las situaciones de exclusión residencial** (vivienda insegura e inadecuada), donde prácticamente desaparece y la distribución entre ambos grupos se equilibra (el 48,5% de las situaciones afecta a hombres y el 51,5% a mujeres).
- En efecto, el hecho que cabría decir más significativo es que, una vez ampliada **la definición de del sinhogarismo**, e incluyendo las situaciones de vivienda insegura (personas viviendo en un régimen de tenencia insegura, personas viviendo bajo amenaza de desahucios, personas que viven bajo amenaza de violencia por parte de la pareja o de la familia) y de vivienda inadecuada (personas viviendo en estructuras temporales, alojamiento impropio, hacinamiento extremo), **la exclusión residencial afecta de manera similar a hombres y mujeres: un 48,7% de las situaciones recogidas se dieron entre hombres, y un 51,3% entre mujeres**, siendo esta distribución idéntica a la del peso poblacional de cada grupo en la CAPV.
- Las situaciones de **vivienda insegura y vivienda inadecuada representan el 99,2% de todas las situaciones contempladas en la rejilla ETHOS**. Son, por tanto, las categorías básicas que incluyen a la inmensa mayoría de las situaciones recogidas. Con todo, la incidencia de ambas categorías es desigual: mientras entre las situaciones de vivienda inadecuada la proporción de hombres y mujeres es prácticamente igual, entre las vinculadas a tener una vivienda insegura las mujeres representan casi el 60%.
- Cabe señalar, por último, que esta estimación **no incluye las situaciones de vivienda de acogida con familiares o amistades (8.1 de la tipología ETHOS)** en las que la literatura académica sitúa a un buen número de mujeres, por lo que su inclusión previsiblemente aumentaría la incidencia de la exclusión residencial entre mujeres. En cualquier caso, su ausencia pone de manifiesto las dificultades de detectar situaciones que escapan a los servicios formales.

	Categoría operativa	Número			Distribución vertical			Distribución horizontal		
		Hombres	Mujeres	Total	Hombres	Mujeres	Total	Hombres	Mujeres	Total
A	SIN TECHO	402	41	470	0,4	0,0	0,2	85,5	8,7	100,0
1	Viviendo en un espacio público (a la intemperie)	192	26	245	0,2	0,0	0,1	78,4	10,6	100,0
2	Duermen en un refugio nocturno y/o se ven obligados a pasar varias horas al día en un espacio público	210	15	225	0,2	0,0	0,1	93,3	6,7	100,0
B	SIN VIVIENDA	1.044	426	1.470	0,9	0,4	0,6	71,0	29,0	100,0
3	Personas que viven en albergues y centros para gente sin hogar / alojamiento temporal	739	219	958	0,6	0,2	0,4	77,1	22,9	100,0
4	Personas en albergues para mujeres	35	107	142	0,0	0,1	0,1	24,6	75,4	100,0
5	Personas en centros de alojamiento para solicitantes de asilo e inmigrantes	42	26	68	0,0	0,0	0,0	61,8	38,2	100,0
6	Personas que en un plazo definido van a ser despididas de instituciones residenciales o de internamiento	85	20	105	0,1	0,0	0,0	81,0	19,0	100,0
7	Personas que reciben alojamiento con apoyo sostenido debido a su condición de personas sin hogar	143	54	197	0,1	0,0	0,1	72,6	27,4	100,0
C	VIVIENDA INSEGURA	23.072	34.439	57.511	20,2	28,7	24,6	40,1	59,9	100,0
8	Personas viviendo en un régimen de tenencia inseguro	845	108	953	0,7	0,1	0,4	88,7	11,3	100,0
9	Personas que viven bajo amenaza de desahucio	22.073	33.599	55.672	19,3	28,0	23,8	39,6	60,4	100,0
10	Personas que viven bajo amenazas de violencia por parte de la pareja o de la familia	154	732	886	0,1	0,6	0,4	17,4	82,6	100,0
D	VIVIENDA INADECUADA	89.587	85.128	174.715	78,5	70,9	74,6	51,3	48,7	100,0
11	Personas viviendo en estructuras temporales y no convencionales	119	74	193	0,1	0,1	0,1	61,7	38,3	100,0
12	Alojamiento impropio	44.771	42.695	87.466	39,2	35,6	37,4	51,2	48,8	100,0
13	Hacinamiento extremo	44.697	42.359	87.056	39,2	35,3	37,2	51,3	48,7	100,0
A+B	SIN TECHO Y SIN VIVIENDA	1.446	467	1.940	1,3	0,4	0,8	74,5	24,1	100,0
C+D	VIVIENDA INSEGURA E INADECUADA	112.659	119.567	232.226	98,7	99,6	99,2	48,5	51,5	100,0
	TOTAL	114.105	120.034	234.166	100,0	100,0	100,0	48,7	51,3	100,0

Fuente: SII (2016). La exclusión residencial grave en la CAPV desde una perspectiva de género.

2.2 Evolución de las situaciones de exclusión residencial grave en mujeres en la CAPV

Tal y como se acaba poner de relieve, la cuantificación y caracterización de la exclusión residencial en su conjunto resulta un ejercicio de especial complejidad a raíz del amplio espectro de situaciones que cubre y la ausencia de datos específicos. Si bien un ejercicio de esta magnitud excede los objetivos de este informe, a continuación se ofrecen algunos datos actualizados acerca de las situaciones más graves de exclusión residencial en la CAPV.

Estos datos han sido extraídos de la Encuesta de Personas sin Hogar de Eustat, una operación que incorpora las situaciones de calle y aquellas vinculadas al alojamiento o residencia en centros con alojamiento de la red de atención a las personas sin hogar, así como otras circunstancias consideradas por ETHOS (como, por ejemplo, la ocupación ilegal) y, de forma más amplia, diversas modalidades residenciales, pisos y pensiones, facilitadas o sufragadas por una administración pública o por una entidad del tercer sector.

En base a los datos históricos disponibles para el periodo 2005-2022, pueden señalarse los siguientes aspectos:

- En número absolutos, en 2022 la encuesta de personas sin hogar registró un total de 4.456 personas en esta situación. **De estas, el 78,2 % eran hombres y el 21,8% eran mujeres.** Esta distribución coincide en buena medida con los datos aportados por la estimación presentada en el apartado anterior, y donde se señalaba que solo un cuarto (24,1%) de las personas afectadas por situaciones de sin techo y sin vivienda eran mujeres. Si bien se ha producido un incremento de estas situaciones desde 2005, para ambos grupos, su distribución ha variado de manera irregular: mientras que el peso relativo de las mujeres en el total de situaciones aumenta con respecto a 2012, pasando del 18,6% al 21,8%, se mantiene por debajo del de 2005 (24,7%).
- Cabe señalar, en cualquier caso, un aumento muy significativo del número total de personas que pernoctan en calle, si bien este aumento solo ha afectado a hombres, que pasan de 232 en 2005 a 955 en 2022. Este fenómeno podría estar relacionado con los flujos de inmigración de jóvenes sin referentes familiares. **La presencia de mujeres que pernoctan en calle, por el contrario, se reduce de 29 en 2005 a 4 en 2022.**
- La presencia de mujeres en alojamientos colectivos tampoco sufre grandes variaciones desde 2005, ni en números absolutos (que pasan de 150 a 177) ni en su peso relativo con respecto a los hombres (que se mantiene en torno al 17%).
- Los datos sí recogen, por el contrario, un aumento muy notable de personas en alojamientos individuales, donde se incluyen los pisos para la reinserción social, con un incremento de 1761 personas en este tipo de alojamientos en 2022. Aunque este incremento es menor entre mujeres que entre hombres, tanto en términos absolutos como relativos, las mujeres contabilizadas en este tipo de alojamiento pasaron de 270 en 2005 a 791 en 2022, un aumento del 193%. Dado que esta modalidad recoge pisos facilitados o pensiones pagadas por una administración pública, una ONG u otro organismo, es posible que este aumento corresponda, en parte, a un incremento de plazas en estos recursos².

Tabla 1. Evolución de las personas sin hogar contabilizadas por la Encuesta sobre las Personas Sin Hogar de Eustat, en función del sexo y la modalidad de alojamiento*. CAPV 2005-2012

		2005		2012		2022		2005-2022
		N	%	N	%	N	%	Diferencia
Alojamiento colectivo	Mujeres	150	17,9	190	22,8	177	17,1	18,0%
	Hombres	687	82,1	643	77,1	859	82,8	25,0%
	Total	837	100	834	100	1037	100	23,9%
Alojamiento individual	Mujeres	270	39,3	188	18,3	791	32,3	193,0%
	Hombres	418	60,8	839	81,7	1658	67,7	296,7%
	Total	687	100	1027	100	2448	100	256,3%
Alojamiento colectivo e individual	Mujeres	420	27,5	378	20,3	968	27,8	130,5%
	Hombres	1105	72,5	1482	79,7	2517	72,2	127,8%
	Total	1525	100	1860	100	3485	100	128,5%
Espacio público y alojamiento de fortuna	Mujeres	29	11,1	10	4,5	4	0,4	-86,2%
	Hombres	232	88,9	214	95,5	955	99,6	311,6%
	Total	261	100	224	100	959	100	267,4%
Se desconoce	Mujeres	3	6,3	0	0	0	0	-100,0%
	Hombres	46	95,8	5	100	12	100	-73,9%
	Total	48	100	5	100	12	100	-75,0%
Total	Mujeres	452	24,7	388	18,6	972	21,8	115,0%

² Según la Estadística de Recursos para Personas sin Hogar, también de Eustat, entre 2005 y 2022, el número de centros de este tipo se incrementó de 135 a 162.

	Hombres	1383	75,5	1701	81,4	3484	78,2	151,9%
	Total	1833	100	2089	100	4456	100	143,1%

*Consigna el último lugar de pernocta en diversas modalidades de alojamiento. En alojamientos colectivos se incluyen: (1) Albergues, residencias o centros de acogida (2) Centros de acogida para mujeres maltratadas (3) Centros de ayuda al refugiado y centros para demandantes de auxilio (4) Centros de internamiento para personas inmigrantes. En alojamientos individuales se agrupan, por su parte, los siguientes alojamientos: (5) Pisos facilitados por una administración pública, una ONG u otro organismo (6) Piso ocupado (7) Pensiones pagadas por una administración pública, una ONG u otro organismo. Finalmente, en alojamientos de fortuna, Eustat incluye: (8) en espacio público y (9) hall de un inmueble, cueva, coche, etc...
Fuente: Eustat. Encuesta sobre las Personas Sin Hogar (EPSH).

3 Abordaje de la exclusión residencial femenina: actuaciones y buenas prácticas

3.1 Introducción y categorización de las experiencias seleccionadas

A partir de la revisión de la literatura llevada a cabo, puede afirmarse que el abordaje efectivo de la exclusión residencial y el sinhogarismo femenino consiste en la incorporación de un planteamiento global con enfoque de género; esto es, un modelo de intervención que tenga en cuenta, y responda de manera diferenciada, a las necesidades que presentan las mujeres en este ámbito, reconociendo que tanto los factores desencadenantes, como las trayectorias y experiencias de la exclusión residencial entre mujeres difieren de las de los hombres.

Desde esta perspectiva, la revisión de la literatura permite establecer cinco actuaciones clave destinadas a reforzar la atención y la respuesta a estas mujeres, y en las que se enmarcan las diferentes prácticas identificadas:

1. Visibilizar la problemática de las mujeres en situación de exclusión residencial.
2. Adaptar la atención a través de recursos específicos por y para mujeres.
3. Atender a los diferentes perfiles de usuarias, desde un enfoque interseccional.
4. Fomentar la participación y el empoderamiento de las mujeres.
5. Planificar la actuación de manera integral y coordinada.

A continuación, se desarrollan estas actuaciones y se presentan las prácticas que en ellas se enmarcan. Es necesario precisar que un buen número de prácticas contienen, en su conceptualización y/o desarrollo, más de un elemento de buena práctica, por lo que su clasificación bajo una actuación particular responde a una cuestión de coherencia y organización de la información.

3.2 Actuaciones clave en el abordaje de la exclusión residencial entre mujeres

3.2.1 Visibilizar la problemática de las mujeres en situación de exclusión residencial

Tal y como se ha expuesto con anterioridad, uno de los principales rasgos que caracteriza la exclusión residencial y el sinhogarismo femenino, y que lo diferencia del masculino, es su carácter predominantemente oculto o encubierto. Como ya se ha puesto de manifiesto, esta invisibilidad deriva de tres elementos entrelazados (SIIS 2016):

- Definiciones y metodologías de cuantificación excesivamente restringidas y asociadas a la pernocta en calle o en albergues, donde la presencia de mujeres es reducida;
- Estrategias personales adoptadas por mujeres para evitar acudir a servicios sociales, y que implican estancias en alojamientos alternativos (con familiares, amistades u otras);
- Una histórica ausencia de la perspectiva de género en el estudio y conceptualización del sinhogarismo, que ha resultado en un abordaje de este como un fenómeno predominantemente masculino.

La invisibilidad derivada de estos tres elementos se ha traducido en una infrarrepresentación del número de mujeres en las estadísticas oficiales sobre exclusión residencial, por un lado, y en un desconocimiento sobre las realidades de estas mujeres, por otro. Ante esta situación, en los últimos años se han desarrollado en el contexto europeo algunas actuaciones encaminadas a visibilizar esta problemática, bien mediante la ampliación de la definición del sinhogarismo, bien a través del desarrollo de metodologías o herramientas de cuantificación y/o detección las situaciones “ocultas” en las que se ubican mayormente las mujeres³.

Cabe señalar aquí el modelo de medición de la exclusión residencial empleado en los países nórdicos, que permite una mayor detección de las situaciones encubiertas de exclusión residencial (Benjaminsen et al. 2020). De este modo, Dinamarca, Noruega y Suecia operan con definiciones nacionales del sinhogarismo notablemente amplias, en las que se incluyen las estancias temporales con amistades, familia o conocidos. Estas situaciones son además cuantificadas en los recuentos periódicos que se llevan a cabo (cada 2 a 6 años, según el país), y que se basan en metodologías extensivas que incorporan a todas aquellas personas detectadas por los servicios locales. El elemento más destacado de esta metodología es que el recuento no se ciñe a los servicios locales de atención al sinhogarismo, sino que incorpora la información recabada por múltiples servicios y agencias de atención social: servicios sociales municipales, agencias de empleo, centros de tratamiento de adicciones, centros de tratamiento psiquiátrico, algunos departamentos de salud, prisiones y diversas entidades del tercer sector. Cabe precisar que mientras Noruega y Suecia incluyen en el recuento a los servicios específicos de atención a mujeres víctimas de violencia machista, Dinamarca no lo hace.

El recuento se desarrolla a lo largo de una semana y se realiza a partir de cuestionarios individuales sobre personas conocidas o detectadas por las agencias y servicios participantes. Estos cuestionarios, generalmente completados por el propio personal profesional, recogen la tipología de exclusión residencial en la que se encuentra la persona, así como variables demográficas de género, edad, nacionalidad e ingresos, entre otros. De este modo, y aun reconociendo que esta metodología no está exenta de problemas, la extensa definición del sinhogarismo, la gran diversidad de agentes participantes y la desagregación de datos por género, visibilizan y permiten cuantificar más eficientemente aquellas situaciones de sinhogarismo oculto en las que existe una mayor presencia de mujeres.

Iniciativa 1. Diseño y realización de un censo de mujeres que duermen en la calle en Londres	
Nombre original	<i>Making women count. Designing and conducting a rough sleeping census for women in London</i>
Línea de actuación	Visibilizar la problemática del sinhogarismo femenino
Tipo de iniciativa	- Censo - Recuento

³ Merece una mención en este sentido la propia tipología ETHOS, que considera un amplio espectro de situaciones de vivienda inadecuada o insegura entre las que se encuentran algunas casuísticas especialmente relevantes en la exclusión residencial femenina, como las situaciones de acogida con familiares o amistades.

Iniciativa 1. Diseño y realización de un censo de mujeres que duermen en la calle en Londres	
	- Encuesta
Ámbito geográfico	Londres (Inglaterra, Reino Unido)
Alcance geográfico	Local
Contexto	La ausencia de perspectiva de género en los métodos utilizados para realizar recuentos de las personas en situación de calle ha dado lugar a una infraestimación del número de mujeres que se encuentran en exclusión residencial. Ante esta situación, las entidades sin ánimo de lucro <i>Single Homeless Project</i> y <i>St Mungo's</i> , en colaboración con el Ayuntamiento de Londres, pusieron en marcha, octubre de 2022, un proyecto para contabilizar y encuestar a las mujeres en situación de exclusión residencial de Londres, en el que pueden participar todos los agentes vinculados con la atención a mujeres en situación o riesgo de exclusión residencial.
Descripción	<p>La encuesta está diseñada para recoger información sobre las mujeres que se encuentran en situación o en riesgo de exclusión residencial. Asimismo, la encuesta también está diseñada para que puedan participar diversos agentes.</p> <p>El proyecto se lleva a cabo en dos fases:</p> <ul style="list-style-type: none"> - Durante una semana, diferentes agentes recorren los barrios de Londres para contabilizar el número de mujeres en situación de calle y realizarles la encuesta. - Tras el recuento, los diferentes agentes locales vinculados con la atención a mujeres en riesgo o situación de calle se reúnen, por zonas geográficas, para hacer una puesta en común del número y perfil de las mujeres atendidas, de forma anonimizada. <p>En las semanas anteriores al recuento y la realización de la encuesta, se llevan a cabo sesiones formativas a las personas participantes.</p>
Objetivos	<ul style="list-style-type: none"> - Diseñar una metodología para encuestar a las mujeres que duermen en la calle en los distritos de Londres entre el 3 y el 7 de octubre de 2022. - Conocer las circunstancias y características de las mujeres que duermen en situación de calle de Londres (edad, origen étnico, servicios o recursos de los que hace uso, etc.) - Identificar algunos de los lugares donde las mujeres duermen en la calle para que los servicios para personas sin hogar puedan adaptarse a sus circunstancias y responder mejor a sus necesidades.
Agentes implicados	<ul style="list-style-type: none"> - <i>Single Homeless Project</i> - <i>St Mungo's</i>, - Ayuntamiento de Londres. - Agentes y entidades vinculados a la atención de mujeres en situación o riesgo de exclusión residencial: de atención directa
Estado	El primer recuento se realizó en octubre de 2022 y en 2023 se ha vuelto a realizar. Tiene vocación de mantenerse en el tiempo.

Iniciativa 1. Diseño y realización de un censo de mujeres que duermen en la calle en Londres	
Resultados	<ul style="list-style-type: none"> - El primer recuento, realizado en 2022, identificó a 154 mujeres en situación de calle. Acceso al informe del primer recuento - Los datos del segundo recuento, llevado a cabo en septiembre de 2023, todavía no están disponibles. Información sobre el segundo recuento
Más información	<ul style="list-style-type: none"> - Vídeo de presentación: https://youtu.be/W95_d1lv4k - Página web: https://www.shp.org.uk/womens-pan-london-rough-sleeping-census
Materiales complementarios	<ul style="list-style-type: none"> - La encuesta en inglés y traducida a diferentes idiomas, así como las instrucciones para su realización: Acceso a los materiales - Guías para que el personal vinculado al proyecto aplique el enfoque de género: <ul style="list-style-type: none"> o Gender-informed outreach guidance o Non-outreach services guidance
Información de contacto	Eleanor Greenhalgh womens.census@solacewomensaid.org Teléfono 07483025214

3.2.2 Adaptar la atención a través de recursos por y para mujeres

La incorporación del enfoque de género en la atención a mujeres en situación de exclusión residencial implica adaptar las metodologías de intervención, los recursos y las infraestructuras a las necesidades físicas y emocionales de estas. El desarrollo de recursos por y para mujeres ha sido calificado como un elemento crucial a la hora de garantizar el bienestar de las mujeres usuarias, señalando su capacidad para incidir positivamente sobre el plano físico y emocional de estas (Bretherton & Mayock, 2021). En las prácticas identificadas, este elemento se concreta en tres actuaciones diferenciadas:

- La creación de recursos exclusivos para mujeres;
- La creación de espacios específicos para mujeres en recursos mixtos;
- La adaptación de los modelos de vivienda con apoyos a las necesidades de las mujeres, o *Housing First* para mujeres

a) La creación de recursos exclusivos para mujeres

La necesidad de desarrollar recursos exclusivos para mujeres es, probablemente, el elemento que mayor consenso suscita en el abordaje de la exclusión residencial femenina, tanto a nivel nacional como internacional. Entre estos recursos se encuentran centros residenciales, centros de día o, incluso, dispositivos específicos de higiene y salud, que atienden únicamente a mujeres y el personal profesional suele ser también femenino.






El principal beneficio identificado para este tipo de recursos se refiere al sentimiento de seguridad física, psicológica y emocional que favorecen, algo especialmente relevante en el caso de mujeres con experiencia de violencia de género o machista (Bretherton & Mayock, 2021; Young & Horvath, 2018). Tal y como se ha dicho, la violencia machista no es solo un detonante de la exclusión residencial en muchas ocasiones, sino que se manifiesta como una amenaza constante en las trayectorias de las mujeres sin hogar. La literatura especializada muestra cómo muchas mujeres expresan miedo o desconfianza ante la posibilidad de alojarse en un recurso mixto y optan, en ocasiones, por opciones inseguras o, incluso, de calle, motivadas por el profundo sentimiento de inseguridad que suscita el alojamiento en un recurso masculinizado (Women’s Development Unit, 2022).

Desde esta perspectiva, los recursos específicos para mujeres proporcionan un espacio de seguridad en el que además se fomenta la capacidad de hablar libremente sobre las experiencias de violencia, muchas de ellas marcadas por el trauma (Solace & Connection at St Martin’s, 2022). Estos espacios también permiten implementar intervenciones basadas en el trabajo de grupo para el fomento del apoyo mutuo entre pares – aspectos determinantes en su empoderamiento y en la construcción de la propia autonomía, tal y como se señala más adelante.

Más allá del consenso acerca de los beneficios derivados de los recursos exclusivos para mujeres, la literatura también pone de relieve algunos de los obstáculos en el desarrollo y acceso a estos. Se señala, principalmente, la escasa oferta de este tipo de recursos, que se juzga insuficiente en gran parte de la literatura consultada (Vázquez-Rozas. et al., 2020; Young & Horvath, 2018). De manera similar, se repasa sobre el hecho de que, cuando los hay, los recursos de este tipo se encuentran excesivamente orientados a atender a dos perfiles concretos de mujeres –las víctimas de violencia machista y las que tienen menores a cargo– frente al resto (SIIS, 2016).

En cualquier caso, resulta imprescindible señalar que la creación de recursos exclusivos para mujeres no debe suponer la segregación en base al sexo en todos los recursos de la red de atención, ni debe conformarse como el único modelo de respuesta a la exclusión residencial femenina, dado que no responde a la realidad de una sociedad mixta. En este sentido, la presencia de hombres en algunos recursos conlleva también aspectos positivos que no deben ser ignorados, como pueden ser los beneficios derivados de la presencia de una figura masculina para los y las menores alojados en estos recursos (SIIS, 2016).

Iniciativa 2. Centros Residenciales de Inclusión específicos para mujeres (Barcelona)	
Línea de actuación	Creación de recursos específicos
Tipo de iniciativa	Centro residencial de estancia temporal
Ámbito geográfico	Barcelona ciudad (Cataluña)
Alcance geográfico	Local
Contexto	<p>En el marco de la <i>Medida de gobierno para la prevención del sinhogarismo femenino y la introducción de la perspectiva de género en la atención a las personas sin hogar en Barcelona 2020-2023</i>, el Ayuntamiento de Barcelona ha impulsado la creación de tres centros residenciales de inclusión destinados a mujeres en situación de sinhogarismo:</p> <ul style="list-style-type: none"> - La Llavor. - La Violeta. - Llar Rosario Endrinal.

Iniciativa 2. Centros Residenciales de Inclusión específicos para mujeres (Barcelona)	
	<p>Medida de gobierno para la prevención del sinhogarismo femenino y la introducción de la perspectiva de género en la atención a las personas sin hogar en Barcelona</p> <p>2020 - 2023</p> 
<p>Descripción</p>	<p>1. La Llavor (semilla), primer centro residencial solo para mujeres</p> <p>La Llavor es el primer centro residencial de inclusión de Barcelona destinado a mujeres en situación de sinhogarismo. Se abrió en octubre de 2020, en plena pandemia. Impulsado por el Ayuntamiento, lo gestiona San Joan de Deu Serveis Socials, en colaboración con la Fundación Ared, que se encarga de la parte de formación e inserción laboral.</p> <p>Cuenta con plazas de estancia temporal para 40 mujeres, 7 de ellas en un piso dirigido a mujeres con mayor autonomía, que se ubica dentro del mismo edificio. Todas las mujeres cuentan con una habitación individual, la mayoría de ellas con baño propio, y tienen acceso a espacios comunes, como el comedor, la lavandería, la sala de estar o el jardín, hecho que les permite tener intimidad y, a la vez, crear comunidad y fomentar las redes de ayuda. Una parte de las instalaciones están pensadas para que las mujeres puedan vivir con los hijos/as.</p> <p>El objetivo del centro es ofrecer un espacio residencial hasta que las mujeres atendidas encuentren una alternativa más estable y adecuada a su situación.</p> <div style="display: flex; flex-wrap: wrap; justify-content: space-around;">     </div>

Iniciativa 2.
Centros Residenciales de Inclusión específicos para mujeres (Barcelona)

2. Programa *Dones Amb Llar* del Centro de Acogida Assís

Dones amb Llar es uno de los programas que desarrolla la entidad sin ánimo de lucro [ASSÍS](#) desde hace 20 años en su lucha contra el sinhogarismo en Barcelona. Desde el año 2016, empezaron a poner el foco en la perspectiva de género en el ámbito del sinhogarismo, ya que, en aquel momento, no había recursos o servicios relacionados con la especificidad de las mujeres en situación de exclusión residencial.

Desde Assís, observaron que las mujeres llegaban a la calle en peores condiciones que los hombres, y que las trayectorias que recorrían hasta llegar a esa situación era mucho más larga, aguantando situaciones extremas antes de quedarse en situación de calle. A esto se unía la falta de recursos adaptados a las mujeres, por lo que los espacios pensados para atender a personas sin hogar les resultaban hostiles y les costaba recurrir a ellos, de manera que las mujeres vivían en su mayoría el sinhogarismo oculto.


Con el fin de poder ofrecer una atención específica y adaptada a las realidades de estas mujeres, Assís puso en marcha el programa *Dones Amb Llar*, que consta de:

- El centro de día que sigue siendo mixto, pero con un circuito diferencial específico para la mujer que llega. También hay espacios de recuperación emocional y todo lo que tiene que ver con la higiene.
- Desarrollo de recursos residenciales. Basado en un programa de pisos: pisos compartidos e individuales de temporalidad flexible e incluso indefinida. En este momento, hay 21 plazas de mujeres.
- La incidencia, la sensibilización y la visibilización del sinhogarismo femenino.

Dentro de los recursos residenciales, desde abril de 2021, Assís gestiona en Barcelona el centro **La Violeta**, un recurso residencial de 26 plazas promovido por el Ayuntamiento y el departamento de Trabajo, Asuntos Sociales y Familias. Ubicado en el distrito de Sarrià-Sant Gervasi, ofrece una atención integral a las mujeres sin hogar que incluye un acompañamiento social y emocional desde una perspectiva de género para facilitar un proceso de recuperación hacia la autonomía personal.

Un elemento central de la atención lo constituyen la promoción de la inserción laboral y la búsqueda de alternativas residenciales estables.



Iniciativa 2. Centros Residenciales de Inclusión específicos para mujeres (Barcelona)							
	 <p>A finales de 2023, Assís tiene previsto inaugurar el centro Llar Rosario Endrinal, un espacio seguro pensado por y para las mujeres desde el que dar respuesta a sus necesidades específicas, hasta ahora invisibles en la gran mayoría de los recursos. El recurso constará de 10 alojamientos seguros para mujeres en situación de sinhogarismo, espacios comunes y una cocina comunitaria en los que realizar talleres y ofrecer atención, trabajando de manera individualizada, interpersonal y colectiva con ellas⁴.</p>						
Estado	En curso.						
Página web	<ul style="list-style-type: none"> - La Llabor: https://www.sjdserveissocials-bcn.org/es/centros-residenciales-inclusion - La Violeta: https://www.assis.cat/blog/inaugurem-la-violeta/ 						
Información de contacto	<ul style="list-style-type: none"> - San Joan de Deu Serveis Socials: <table style="margin-left: 40px; border: none;"> <tr> <td style="padding-right: 20px;">Creu dels Molers, 21</td> <td>Hort de la Vila, 46</td> </tr> <tr> <td style="padding-right: 20px;">08004 Barcelona</td> <td>08017 Barcelona</td> </tr> <tr> <td style="padding-right: 20px;">T. 93 301 27 93</td> <td>T. 93 205 12 32</td> </tr> </table> - Centro de Acogida Assís: <p>Via Augusta, 405-407, 08017 Barcelona 93.252.05.68 – hola@assis.cat</p> 	Creu dels Molers, 21	Hort de la Vila, 46	08004 Barcelona	08017 Barcelona	T. 93 301 27 93	T. 93 205 12 32
Creu dels Molers, 21	Hort de la Vila, 46						
08004 Barcelona	08017 Barcelona						
T. 93 301 27 93	T. 93 205 12 32						

⁴ A fecha de diciembre 2023, no se ha localizado más información sobre la puesta en marcha de este recurso.

Iniciativa 3. Circé de l'Ilot (Bruselas)	
Línea de actuación	Creación de recursos específicos
Tipo de iniciativa	Centro de día
Ámbito geográfico	Bruselas (Bélgica)
Alcance geográfico	Local
Contexto	<p>La creación de este centro de día no mixto surge de una necesidad apremiante de pensar en las mujeres en situación de calle, las grandes olvidadas de los servicios destinados a las personas sin hogar. Aunque las cifras oficiales hablan solo del 20,9% de mujeres viviendo en la calle en la región de Bruselas, persiste una pregunta: ¿por qué la falta de vivienda parece ser menos femenina que masculina? ¿A dónde van entonces las mujeres que se encuentran en una gran precariedad y en situación de exclusión residencial? Si los servicios funcionaran bien, al menos un 21 % de las personas usuarias serían mujeres, sin embargo, menos del 10 % frecuentan las estructuras mixtas.</p> <p>El 13 de enero de 2022, la asociación L'Ilot presentó en el Parlamento de Bruselas los resultados de un estudio sobre la situación de las mujeres sin hogar, realizado desde marzo de 2021: <i>Sans-abrisme au féminin : sortir de l'invisibilité – Recherche-action sur les violences faites aux femmes les plus précaires (sans-abri) et préfiguration d'un centre de jour pour femmes.</i></p>  <p>En esta misma intervención, la entidad sin ánimo de lucro L'Ilot hizo pública su intención de poner en marcha el primer centro de día exclusivo para mujeres en la capital belga. Finalmente, como resultado de esta investigación, el centro de día específico para mujeres sin hogar ha sido presentado en septiembre de 2023.</p>
Descripción	El centro Circé de L'Ilot es un centro de día diseñado exclusivamente por y para mujeres sin hogar o en riesgo de estarlo.

Iniciativa 3. Circé de l'Ilot (Bruselas)	
	<p>El equipo está íntegramente formado por mujeres y el centro puede acoger hasta un máximo de 100 personas de manera simultánea, si bien, lo ideal es que no supere las 60.</p> <p>El centro prevé dos niveles de trabajo y acompañamiento para las mujeres:</p> <ul style="list-style-type: none"> - En un principio, se abordarán las necesidades básicas de las mujeres: alimentación, ropa, higiene, así como un servicio psicosocial para trabajar con ellas en la recuperación de sus derechos. Este primer nivel consiste en acompañar a las mujeres para sacarlas de la urgencia. - El segundo nivel es sacarlas de la calle, trabajar con ellas en procesos de emancipación para que puedan recuperar una vida más estable. Se les ofrecerán, por ejemplo, talleres de búsqueda de empleo y formación, grupos de conversación y reflexión, espacios de arteterapia o cuidado de niños. El objetivo es animarlas a soñar con una nueva trayectoria de vida, devolverles un lugar en la sociedad y permitirles reconstruir su autoestima. <p>La Directora del centro señala que no se trata de ofrecer un conjunto de herramientas, sino de definir las y construir las junto con las personas para las que están destinadas. También implica mantener un enfoque de educación permanente, incluso en la gobernanza: no decidir por ellas, sin ellas, sino devolverles un verdadero lugar en la elaboración de estrategias y orientaciones que tomará el servicio.</p>
Agentes implicados	Entidad sin ánimo de lucro L'Ilot.
Estado	En curso desde septiembre de 2023.
Resultados	<p>En una entrevista, la directora del Centro valora de manera positiva el primer mes de servicio:</p> <ul style="list-style-type: none"> - Las mujeres usuarias valoran de forma positiva disponer de un centro específico para ellas, donde se sienten más seguras que los mixtos. - Se valora de forma positiva el hecho de que el número de usuarias sea bajo, lo que permite una mayor atención por parte del personal. <p>Como aspectos a mejorar:</p> <ul style="list-style-type: none"> - Ante la llegada del invierno, una época dura para las personas en situación de calle, sería deseable contar con mayor número de trabajadoras sociales. <p>Fuente: https://www.youtube.com/watch?v=DZO-iqrx25k</p>
Más información	<p>Al ser de creación tan reciente, no hay mucha información al respecto, más allá de la recogida en los medios tras su inauguración y a la que se enlaza desde su página web:</p> <p>https://ilot.be/inauguration-circe/</p>
Información de contacto	L'Ilot 73, rue de l'Eglise

Iniciativa 3. Circé de l'Ilot (Bruselas)	
	1060 Bruxelles T. +32 2 537 20 41 F. +32 2 537 35 93

Iniciativa 4. L'Oasis, centro de acogida de higiene y cuidados para mujeres (París)	
Línea de actuación	Creación de recursos específicos
Tipo de iniciativa	Servicio de higiene
Ámbito geográfico	París (Francia)
Alcance geográfico	Local
Contexto	<p>El recuento nocturno de personas sin hogar realizado en París la noche del 7 de febrero de 2019 evidenció el aumento del número de mujeres en situación de sinhogarismo, representando un 12% del total frente al 2% de 2012.</p> <p>El análisis de los datos tras el recuento puso de relieve, asimismo, la insuficiencia de servicios y programas específicos para mujeres que den respuesta a sus necesidades, entre las que ocupa un lugar central los aspectos relacionados con la higiene.</p>
Descripción	<p>En este contexto, en marzo de 2019 se abrió el recurso L'Oasis, unos baños-ducha exclusivamente reservados para mujeres en situación de gran precariedad. Este espacio abre todos los días de martes a sábado por las tardes.</p> <p>El proyecto, gestionado por el SAMU Social de París (una organización que trabaja para proporcionar asistencia médica y social a personas sin hogar o en situaciones de extrema precariedad) se puso en marcha tras una campaña de <i>crowdfunding</i> en la que, además de donaciones anónimas, contó con la contribución de numerosos mecenas como la Fundación BNP Paribas, el Banco de Francia o el Grupo Casino, entre otros.</p>
	

Iniciativa 4. L'Oasis, centro de acogida de higiene y cuidados para mujeres (París)	
	<p>Inicialmente ubicado en los baños-ducha de la rue de Charenton, en el distrito 12 de París, L'Oasis ofrecía servicios esenciales como cuidados de higiene y belleza, y constituía un lugar seguro donde las mujeres podían comenzar a reconstruir vínculos sociales. Sin embargo, estos locales presentaban algunas limitaciones. En mayo de 2023, el recurso se trasladó a un nuevo espacio más grande, seguro y acogedor. El nuevo espacio, ubicado en el distrito 11, cuenta con un jardín y una entrada privada.</p> <p>L'Oasis ofrece a las mujeres servicios desarrollados en torno a cinco pilares:</p> <ul style="list-style-type: none"> - Ser recibida, asesorada y orientada. - Acceder a cuidados. - Acceder a servicios de la vida diaria. - Acceder a sus derechos y reintegrarse. - Participar en actividades de bienestar y autoestima. <p>Además del acceso gratuito a instalaciones y servicios sanitarios adaptados (duchas diseñadas para mujeres, taquillas individuales, vestuarios, espacio para tomar un refrigerio, etc.), cuenta con la intervención permanente de una enfermera y una médico, así como con la presencia ocasional de varios especialistas, a menudo voluntarios, como psicólogas, osteópatas, dermatólogas, médicos especializados en adicciones, ginecólogas y matronas.</p> <p>Además cuenta con la presencia de dos trabajadores sociales que ofrecen asesoramiento sobre los servicios y recursos disponibles a las mujeres que así lo deseen.</p> <p>Asimismo, dispone de un espacio dedicado a la socioestética en el que se imparten talleres para que las mujeres se reapropien de sus cuerpos y rostros, orientados a fortalecer su autoestima.</p>
Agentes implicados	SAMU Social de París.
Estado	En curso.
Información de contacto	Página web Samu social París: https://www.samusocial.paris/

Iniciativa 5. Ducha móvil para mujeres (Berlín)	
Nombre original	<i>Das Duschkobil für obdachlose Frauen in Berlin</i>
Línea de actuación	Creación de recursos específicos
Tipo de iniciativa	Servicio de higiene
Ámbito geográfico	Berlín (Alemania)

Iniciativa 5. Ducha móvil para mujeres (Berlín)	
Contexto	<p>Una ducha caliente puede ser una forma de empezar el día o de relajarse por la noche. Puede ser algo más que asearse: una ducha puede ofrecer bienestar físico y psicológico, así como mejorar el estado de ánimo.</p> <p>Se calcula que en Berlín hay entre 6.000 y 9.000 personas sin techo, unas 2.500 de ellas mujeres, según la organización berlinesa de ayuda a los sin techo.</p> <p>En el caso de las mujeres, en muchas ocasiones no acuden a los servicios disponibles para poder asearse, puesto que, en la mayoría de las ocasiones, no están pensados para ellas y no tienen en cuenta sus necesidades vinculadas a la higiene: productos para el pelo, cremas de cara, tampones, etc.</p>
Descripción	<p>Inspirado en la experiencia Mobil'douche de París, la entidad sin ánimo de lucro <i>Sozialdienst katholischer Frauen (SKF)-Berlin</i> puso en marcha, en 2019, este proyecto de ducha móvil específico para mujeres sin hogar.</p> <p>La ducha móvil está disponible de lunes a sábado en nueve localizaciones diferentes de Berlín, a partir de un recorrido fijo.</p> <p>Hasta cinco mujeres al día pueden utilizar una ducha con toda la higiene asociada. De esta manera, se llega a las mujeres que viven en la calle acudiendo a los espacios en los que se encuentran. A través del asesoramiento que se ofrece desde el servicio, las mujeres pueden ser ubicadas en los centros de apoyo, de alojamiento diurno y de emergencia disponibles en el territorio.</p> <div style="display: flex; justify-content: space-around;">   </div>
Agentes implicados	<ul style="list-style-type: none"> - Entidad gestora: <i>Sozialdienst katholischer Frauen (SKF)-Berlin</i>.

Iniciativa 5. Ducha móvil para mujeres (Berlín)	
	<ul style="list-style-type: none"> - Para su puesta en marcha, contó con el patrocinio de la empresa <i>Workersfashion M.M.-Team GmbH</i> que transformó la furgoneta en una ducha móvil. <p>Desde el año 2020, cuenta con el apoyo del Área de Inclusión, Empleo y Asuntos Sociales de Berlín.</p>
Estado	En curso desde 2019.
Más información	<ul style="list-style-type: none"> • Página web del proyecto: https://skf-berlin.de/offene-sozialarbeit/wohnungslose-frauen/duschkomobil-fuer-frauen/ https://duschkomobil.de/ • Video de presentación: https://youtu.be/wAF5Hhp5o2Q?si=h5JUWszgx_Fevil-
Información de contacto	SkF e.V. Berlín Schönhauser Str. 41 13158 Berlín Teléfono 030 477 532-0 Fax 030 477 532-705

b) La creación de espacios específicos para mujeres en recursos mixtos

Al igual que ocurre con la creación de recursos desarrollados por y para mujeres, existe un consenso unánime sobre la necesidad de adaptar los recursos generalistas o mixtos a las necesidades y características específicas que presentan las mujeres en situación de exclusión residencial. Esta necesidad parte de la constatación de que, pese a su supuesta neutralidad, los recursos generalistas adolecen de un sesgo de género – propiciado por la invisibilidad de la exclusión residencial femenina a la que ya se ha hecho referencia– y han sido diseñados, fundamentalmente, para hombres. Así lo ponía de manifiesto el informe del Ararteko de (2006) cuando aseveraba que “los recursos mixtos son, en realidad, recursos para hombres en los que se permite el acceso a mujeres”.

A partir de estas consideraciones, se ha hecho hincapié en que la adopción de un enfoque de género en los recursos mixtos para personas sin hogar conlleva necesariamente la adaptación o creación de espacios y/o itinerarios específicos para mujeres, reparando sobre aspectos como la seguridad, la intimidad, la higiene y la salud femenina, así como las oportunidades para generar relaciones de apoyo entre mujeres (SIIS, 2016). Estos elementos pueden desarrollarse a partir de separaciones físicas o de la incorporación de dispositivos que permitan espacios más seguros o íntimos. De este modo, se ha subrayado la necesidad de que los albergues incorporen espacios más amigables y agradables para las mujeres, en los que se garantice su protección y seguridad y donde no se vean obligadas a mezclarse con hombres si así lo desean. También se ha destacado la importancia de adecuar los recursos a las necesidades de intimidad e higiene femenina, incorporando recursos de higiene básica (Bizitegi, 2019).

Otro aspecto de especial calado en la adaptación de recursos mixtos es el papel del personal profesional y las metodologías de trabajo y de acompañamiento. Algunos trabajos abogan por que el personal profesional en los espacios dedicados a mujeres sea exclusivamente femenino, mientras que otros enfatizan la importancia de que se forme y se sensibilice a todo el personal desde la perspectiva de género, sean hombres o mujeres (Bizitegi, 2019; Solace & Connection at St Martin’s, 2022). Un elemento prioritario en este ámbito es el de contar con protocolos de actuación en casos de violencia de género y

de que el personal profesional sea capaz de detectar y abordar los casos que pudieran darse en estos recursos (Panadero & Vázquez, 2022). La incorporación de un enfoque de género en las metodologías de trabajo de los propios recursos mixtos permite, a su vez, abordar estos aspectos con aquellos hombres que acuden a ellos, perfilándose como una acción integral y de enfoque preventivo. El trabajo con hombres en torno a las masculinidades, la paternidad o la reinterpretación de sus propios sucesos vitales desde una perspectiva de género son algunas de las formas propuestas para llevar esto a cabo (Bizitegi, 2019).

Más allá de la adecuación de los espacios físicos y la adopción de una perspectiva de género en la práctica profesional, otro motivo por el que la literatura especializada reclama espacios o programas sólo para mujeres es que multiplica las posibilidades de que surjan relaciones de apoyo entre pares, ya sea a través de actividades pautadas, ya en el curso de interacciones informales (SIIS, 2016). En efecto, la creación de espacios solo para mujeres no debe entenderse únicamente desde el plano del espacio físico, sino también desde el plano social, puesto que la promoción del encuentro entre iguales permite generar oportunidades de vinculación y apoyo mutuo.

La guía elaborada por el *Women's Development Unit* –un proyecto de colaboración entre dos entidades británicas, una de atención a personas sin hogar y la otra a mujeres víctimas de violencia de género– para la creación de estos espacios aboga por que todos provean, como mínimo, un espacio dedicado a mujeres durante unas horas semanales (Solace & Connection at St Martin's, 2022). A fin de obtener el mayor potencial de estos espacios, además, la guía mantiene que debe favorecerse:

- La seguridad física y emocional.
- Las oportunidades para conectar con otras mujeres con experiencias similares.
- Las oportunidades para ser escuchadas y comprendidas.
- Las oportunidades para abordar las experiencias de violencia machista y sexual y el papel que esas experiencias han jugado en sus trayectorias personales.
- La reducción del sentimiento de aislamiento.
- Un espacio en el que reflexionar sobre la experiencia de ser mujer, identificando las desigualdades de género y las expectativas sociales a las que se exponen las mujeres, así como las consecuencias de esto elementos sobre su propio bienestar.

Es preciso señalar, no obstante, que pese al consenso existente acerca de la deseabilidad de crear espacios exclusivos para mujeres en recursos mixtos, algunos trabajos recogen también testimonios de mujeres que argumentan que estos espacios las sitúan en una posición de mayor vulnerabilidad (Solace & Connection at St Martin's, 2022). El principal motivo sería la mayor visibilidad que estos espacios confieren a las mujeres dentro de los propios recursos, frente a la posibilidad de pasar desapercibidas cuando se dispersan por las zonas comunes.

Iniciativa 6. Centro de Atención Integrada Errondo Gure Etxea (Donostia)	
Línea de actuación	Adaptación de recursos mixtos
Tipo de iniciativa	Centro de acogida nocturna
Ámbito geográfico	Donostia (Gipuzkoa, Euskadi)

Iniciativa 6. Centro de Atención Integrada Errondo Gure Etxea (Donostia)		
<p>Descripción</p>	<p>El Departamento de Políticas Sociales junto con Hospital San Juan de Dios ha puesto en marcha en Donostia este Centro de Atención Integrada (CAI) para personas en situación de exclusión social, sin alojamiento y que presentan pluricontingencias y necesidades de atención sociosanitaria. El origen de este proyecto se encuentra en un trabajo realizado junto con OSI Donostialdea en 2017 y el diseño de este centro lo realizó el Departamento de Políticas Sociales con el apoyo de Emaús y EDE Fundazioa.</p> <p>Se trata de un recurso de baja exigencia y media-alta intensidad de apoyos, e integra los siguientes servicios:</p> <ol style="list-style-type: none"> 1. Centro residencial, con 8 plazas. Cuatro de ellas para situaciones de convalecencia y otras cuatro para situaciones cronicadas. 2. Centro de acogida nocturna, con 16 plazas. Cuatro de ellas específicas para mujeres (con un módulo específico en el edificio) y doce plazas mixtas 3. Centro de día, con 24 plazas presenciales estables y otras 16 adicionales para la atención ambulatoria, comunitaria y de acompañamiento a personas en situación de sinhogarismo y alta complejidad <p>Errondo Gure Etxea articula sus servicios, en general, a dos posibles situaciones, en base a las cuales se diferencian dos tipos de atención:</p> <ul style="list-style-type: none"> - una atención temporal para situaciones de convalecencia médica, y - una atención permanente para situaciones cronicadas. 	
<p>Objetivos</p>	<ul style="list-style-type: none"> - Garantizar una atención de calidad, integral y continuada a personas en situación de exclusión social grave, en situación de calle y con problemáticas sociosanitarias, al objeto de superar la parcialidad actual de los servicios y de la atención a esta población. - Promover la calidad de vida y autonomía personal de la población atendida evitando un mayor deterioro de su situación o contener los factores de riesgo psicosocial, desde los enfoques de protección social y reducción de daños, fomentando un itinerario de atención de larga duración. - Ofrecer oportunidades de activación, integración y/o participación en su entorno comunitario. - Situar a la persona en el centro y buscar un trabajo más colaborativo e integrado en el futuro entre los servicios del ecosistema. 	
<p>Agentes implicados</p>	<p>Entidad impulsora</p>	<p>Servicio de Inclusión Social y Atención a Mujeres Víctimas de Violencia Machista. Departamento de Cuidados y Políticas Sociales de la Diputación Foral de Gipuzkoa</p>
	<p>Entidades involucradas</p>	<p>Hospital San Juan de Dios de Donostia (OSI Donostialdea) Emaús Fundación Social. Asesoría Técnica. Fundación EDE. Asesoría Técnica.</p>

Iniciativa 6. Centro de Atención Integrada Errondo Gure Etxea (Donostia)	
Estado	En curso.
Información de contacto	Francisco Javier Leturia Arrazola, Jefe de Servicio de Protección a la Mujer Víctima de Violencia Machista y de Inclusión Social Tel.: 943 113 750

c) La adaptación del modelo *Housing First*

El modelo de *Housing First* se ha extendido en los últimos años, tanto en el contexto nacional como internacional, propiciado por un cambio de enfoque o paradigma que sitúa el acceso a la vivienda estable como el paso inicial para prevenir o resolver las situaciones de sinhogarismo, y no como el objetivo final de una intervención escalonada (SIIS, 2016). De acuerdo con este modelo, la intervención resulta más efectiva cuando se realiza desde la propia vivienda de la persona beneficiaria. Desde esta perspectiva, el modelo de *Housing First* – con diversas adaptaciones en el contexto europeo – se basa fundamentalmente en una intervención temprana en vivienda, proporcionando viviendas asequibles y permanentes a personas que vienen directamente de la calle o de dispositivos de emergencia, y ofreciendo un apoyo social y de salud de carácter intensivo.

Si bien este modelo se encuentra aún en fase de despliegue en nuestro entorno, existen, a nivel europeo y nacional, un buen número de experiencias de *Housing First* dirigidas específicamente a mujeres. Aunque esta intervención elude en gran medida la problemática de la masculinización que se da en los recursos mixtos, la evidencia disponible acerca de estos programas pone de relieve que, cuando van dirigidos a mujeres, requieren de una serie de adaptaciones concretas (Bretherton & Mayock, 2021).

En primer lugar, y al igual que ocurre en otro tipo de recursos orientados a mujeres, se señala que los servicios y el apoyo deben ser provistos, al menos de manera predominante, por personal femenino, y deben ir encaminados a generar relaciones de confianza y seguridad. Esto es especialmente relevante dado que estos programas se dirigen a mujeres con necesidades múltiples y complejas, y que parten desde una situación de especial vulnerabilidad –de salud mental, de abuso de sustancias– con experiencias marcadas, en muchas ocasiones, por la violencia machista y sexual. En consecuencia, muchas de estas mujeres se encuentran afectadas por experiencias traumáticas y presentan dificultades a la hora de construir relaciones de confianza. Por todo ello, la literatura destaca que es prioritario que el personal profesional cuente con formación específica en el abordaje de la violencia machista, el abuso sexual, y la atención al trauma (FEANTSA & Housing First Europe Hub, 2022).

Otro aspecto destacado por la literatura es la necesidad de adaptar las medidas de seguridad de las viviendas para aquellos casos en los que existe un riesgo de violencia machista. En este sentido, la adaptación del modelo *Housing First* a las necesidades víctimas de violencia puede requerir la incorporación de medidas adicionales de protección y seguridad. Desde esta perspectiva, la literatura especializada también ha puesto de manifiesto que existe una cierta contradicción entre el abordaje personalizado y autodirigido del modelo *Housing First* y los riesgos y desafíos que puede suponer el hecho de que muchas mujeres permanezcan en relaciones potencialmente abusivas. En estos casos, los programas deben ir encaminados a favorecer que las mujeres desarrollen mecanismos de gestión y control de estas relaciones, y de construcción de modelos relacionales más positivos, pero siempre dentro del marco del abordaje autodirigido (Bretherton & Mayock, 2021; FEANTSA & Housing First Europe Hub, 2022).

En cualquier caso, es preciso señalar que el modelo *Housing First* puede no resultar adecuado para todos los perfiles de mujeres en situación de exclusión residencial grave. Este puede ser el caso de mujeres jóvenes que quizás se sienten más seguras o acompañadas en recursos compartidos o para víctimas de

violencia machista, que podrían beneficiarse en mayor medida de alojamientos en centros en los que se brinde una mayor seguridad y posibilidad de crear redes de apoyo (FEANTSA & Housing First Europe Hub, 2022; SIIS, 2016).

Iniciativa 7. La Morada (Madrid)	
Línea de actuación	Hosing First
Tipo de iniciativa	Vivienda con apoyos
Ámbito geográfico	Madrid
Alcance geográfico	Local
Descripción	<p>A través de La Morada Housing First, la Asociación Aires para la Inclusión Residencial y Social realiza, desde 2018, un acompañamiento integral a mujeres que no tienen hogar desde la situación de calle hasta la autonomía en una vivienda.</p>  <p>La Morada <u>Housing First</u> es un proyecto orientado a facilitar el acceso a viviendas unipersonales a mujeres en situación de sin hogar supervivientes de diferentes violencias (aporofobia, violencia de género, otras violencias machistas...), así como a promover su mantenimiento en las viviendas y su integración comunitaria a través de un acompañamiento personalizado y especializado.</p> <p>Comenzando con la detección en calle (directa o a través de otros servicios, como los Equipos de Calle de Samur Social), el equipo de <u>La Morada</u> trabaja con cada mujer en un plan hacia la recuperación personal y la autonomía utilizando dos herramientas clave: la vivienda y un equipo especializado.</p> <p>Todo ello poniendo a la persona en el centro de modo que sean las mujeres atendidas quienes marquen sus propios objetivos y sus tiempos, y poniendo a su disposición a un equipo especializado compuesto por profesionales de distintas disciplinas, formadas en herramientas específicas de este abordaje como el enfoque de recuperación, la reducción de daños, la entrevista motivacional, modelos de atención centrados en la persona, etc.</p> <p>Díptico:</p>

Iniciativa 7. La Morada (Madrid)	
	https://airesasociacion.org/wp-content/uploads/2018/02/D%C3%ADptico-La-Morada-y-p%C3%B3ster-hoja-por-hoja.pdf Video: https://youtu.be/thKJQxrcvIQ?si=m1lhOyW9eFiOIEa
Personas destinatarias	Este proyecto está destinado a mujeres que se encuentran en situación de sin hogar desde hace al menos un año y han sufrido diferentes tipos de violencia.
Objetivos	<ul style="list-style-type: none"> - Reducir el número de mujeres en situación de sin hogar en la ciudad de Madrid. - Garantizar sus derechos fundamentales: igualdad y no discriminación, seguridad, intimidad, vivienda digna... - Mejora de la calidad de vida de las mujeres.
Agentes implicados	El proyecto está gestionado por la Asociación Ares y cofinanciado por la Fundación La Caixa y el Ayuntamiento de Madrid.
Estado	En curso.
Página web	https://airesasociacion.org/proyectos/
Materiales complementarios	Con el objetivo de poner a disposición de todas las personas interesadas un espacio de referencia en el que informarnos, formarnos e investigar sobre los abordajes del sinhogarismo que apuestan por la vivienda como un elemento fundamental y prioritario, desde AIREs estamos impulsando la creación de la Plataforma On Line Housing First : https://www.housingfirst.es/
Información de contacto	C/ Valle de Oro 50, local posterior EslabON Coworking. Madrid aires@airesasociacion.org 662 166 216

3.2.3 Atender a diferentes perfiles de mujeres

Lejos de conformar un grupo homogéneo, la literatura especializada ha puesto el foco sobre la diversidad y complejidad que caracteriza a las mujeres en situación de exclusión residencial. Dicho esto, mientras que la problemática de las mujeres con menores a cargo o las víctimas de violencia machista ha sido ampliamente abordada, tanto en la literatura como en la práctica (considerados grupos de especial vulnerabilidad), existen otros perfiles de mujeres en situación de exclusión residencial que no han gozado de la misma visibilidad. Destacan en este sentido las mujeres con drogodependencias y con problemas de salud mental, las trabajadoras del sexo, las mujeres mayores o jóvenes, las mujeres migrantes, las mujeres lesbianas, bisexuales o transexuales o las mujeres exreclusas.

Recientemente, esta diversidad ha sido abordada desde una perspectiva de género interseccional. Esta posición analítica reconoce la manera en la que múltiples ejes de discriminación –el género, el origen, la clase social, la discapacidad o la orientación sexual, principalmente– atraviesan las experiencias y

trayectorias de muchas mujeres, ahondando en la desventaja y la exclusión a la que se enfrentan (Collins et al., 2021). Aplicado al ámbito de la exclusión residencial, el enfoque interseccional actúa como marco conceptual que reconoce las múltiples desventajas que muchas mujeres enfrentan, permitiendo formular respuestas más acordes con sus necesidades específicas. A su vez, este enfoque también busca visibilizar el estigma o la discriminación que se da en el propio acceso a los servicios para ciertos perfiles de mujeres (FEANTSA, 2021).

A continuación, se presentan algunos de los principales abordajes desarrollados con mujeres víctimas de violencia de género y con las mujeres madres, dado que estos dos perfiles son los que mayor peso adquieren en la literatura. Seguidamente, se ilustran otros perfiles a partir de las distintas prácticas concretas identificadas⁵.

a) Mujeres víctimas de violencia de género

El reconocimiento del estrecho vínculo que existe entre la violencia de género y la exclusión residencial femenina es un aspecto unánime en la literatura especializada, donde se señala la relación de refuerzo mutuo que se da entre ambos fenómenos (Bimpson et al., 2021; Mayock et al., 2016). La violencia de género figura, por un lado, como un importante motivo que empuja a las mujeres a abandonar el domicilio. Por otro, el riesgo de sufrir este tipo de violencia se intensifica para las mujeres en situación de exclusión residencial, tanto para aquellas en situación de calle o las que acuden a recursos mixtos, como para las que recurren a otras estrategias. Desde esta perspectiva, la violencia de género emerge como causa y efecto de la vulnerabilidad residencial.

Tal y como se ha dicho, la atención a víctimas de violencia es uno de los ámbitos en los que mayor despliegue de recursos ha habido, si bien estos no siempre han sido abordados desde la problemática de la exclusión residencial (SIIS, 2016). Por ello, se ha señalado que muchos de estos recursos no están adecuadamente preparados para responder a las necesidades de víctimas de violencia en las que convergen otras contingencias. De manera similar, el acceso a estos recursos puede requerir de la existencia de una denuncia u orden de alojamiento, por lo que el acceso no estaría garantizado para todas las mujeres (Vázquez-Rozas. et al., 2020).

Más allá de los distintos recursos desarrollados en contextos nacionales e internacionales para atender a las mujeres víctimas de violencia (recursos de emergencia, pisos o centros de acogida, vivienda de transición), se señalan aquí dos enfoques prioritarios en los que repara la literatura especializada más reciente.

En primer lugar, y abordando la relación causal que existe entre la violencia de género y la pérdida de la vivienda, cabe hacer referencia a las actuaciones de carácter preventivo orientadas a garantizar el mantenimiento de la vivienda ordinaria. Se señala, desde esta perspectiva, que la intervención se encuentra excesivamente enfocada en la respuesta a las situaciones de crisis, a través de recursos de acogida, y no así en actuaciones dirigidas a evitar que se dé la situación de exclusión residencial en primer lugar (Bimpson et al., 2021). Las iniciativas de este tipo varían en naturaleza e intensidad, pero deben ir encaminadas a procurar un **acceso inmediato e incondicional a una vivienda ordinaria**. Si bien no las únicas, pueden señalarse aquí las siguientes:

- Prestaciones económicas que buscan asegurar el mantenimiento de la vivienda, como los mecanismos de **financiación flexible** adoptados en el Reino Unido o EE. UU. (**ver Ficha**). La financiación flexible se perfila como una intervención económica breve y de baja intensidad para víctimas de violencia de género, destinada a garantizar su independencia económica y evitar así

⁵ Resulta imprescindible señalar, como el propio enfoque interseccional mantiene, que, en muchas ocasiones, las mujeres en situación de exclusión residencial no se ciñen a un único perfil: una mujer en situación de exclusión residencial puede ser víctima de violencia de género, migrante y madre. La categorización de perfiles que se presenta a continuación, por tanto, responde a una necesidad de claridad en el plano analítico, pero no refleja la complejidad que caracteriza la experiencia vivida de un gran número de mujeres.

la pérdida de la vivienda y su entrada en recursos de acogida. Los fondos pueden ser utilizados bien para mantener la propia vivienda, o para pagar los gastos asociados a la búsqueda de un nuevo domicilio. Una reciente evaluación longitudinal de uno de estos programas en EEUU constata su potencial para incrementar la estabilidad residencial de víctimas de violencia de género, donde hasta un 94% de las mujeres entrevistadas contaban con una vivienda seis meses tras recibir el fondo (Sullivan et al., 2019).

- Los programas de **reajoinamiento rápido**, también recogidos en la *Estrategia Nacional para la lucha contra el sinhogarismo en España 2023-2030* como iniciativas de prevención y atención temprana, buscan evitar la entrada en el sinhogarismo para aquellas personas en riesgo, o reducir la duración de las estancias de aquellas personas que se encuentran en recursos temporales. Este abordaje consiste, principalmente, en facilitar el acceso a una vivienda normalizada y estable en el menor tiempo posible, reduciendo así al mínimo el paso por recursos temporales. Si bien dirigida a todas las personas en situación de riesgo o exclusión residencial, su uso ha sido específicamente señalado como prioritario en la atención a las mujeres y familias víctimas de violencia de género (Baptista & Marlier, 2019).
- **Desarrollo legislativo** específico orientado a garantizar la permanencia de la víctima en el domicilio y la expulsión del agresor. A modo de ejemplo, cabe señalar la Ley de regulación del alquiler de Gales, *Renting Homes (Wales) Act 2016*, que permite expulsar al agresor de la vivienda mientras la víctima mantiene el acceso al arrendamiento, o la reciente Ley de Protección frente el Abuso Doméstico escocesa, *Domestic Abuse (Protection) (Scotland) Act 2021*, que estipula estos mismos términos para el caso de la vivienda social.

En segundo lugar, y atendiendo a las consecuencias de la violencia de género sobre las trayectorias y experiencias de las mujeres y, particularmente, sobre su salud mental, existe unanimidad acerca de la imperante necesidad de desarrollar intervenciones basadas en la atención psicológica y la atención al trauma (Bimpson et al., 2021; FEANTSA, 2021). En efecto, la atención al trauma entre mujeres en situación de exclusión residencial es quizás uno de los elementos que mayor consenso suscita y, si bien no es exclusivo de la atención a víctimas de violencia, (o, si quiera, de la atención a mujeres en situación de exclusión residencial), es entre este perfil donde su abordaje recibe una mayor atención.

Cabe señalar que la atención psicológica y al trauma no se restringe únicamente a intervenciones psicosociales concretas, sino que se extiende a aspectos más globales como el diseño de los entornos de atención o la práctica profesional en su conjunto. Destaca, en este sentido, el modelo de generación de entornos con enfoque de atención psicológica (*psychologically informed environments*, PIE) y que, en su aplicación concreta en los servicios de atención a mujeres sin hogar y víctimas de violencia, implica diseñar y proveer servicios atendiendo a las necesidades psicológicas y emocionales de estas, a menudo marcadas por el trauma (Homesless Link, 2017). Un aspecto de vital importancia en estos abordajes es que su enfoque permite ofrecer un acompañamiento cuidadoso y con el que evitar que la víctima reviva experiencias traumáticas en su paso por los servicios (Sánchez-Sierra & Galindo, 2022).

La atención al trauma se conjuga, a su vez, con intervenciones basadas en la creación de grupos de apoyo entre pares, como elemento fundamental en los procesos de recuperación. Este aspecto se aborda de maneja más concreta más adelante.


Iniciativa 8. Proyecto para la implementación del enfoque fundamentado en la atención psicológica en los recursos destinados a las mujeres (Unión Europea)	
Nombre original	PIE4shelters
Línea de actuación	Práctica específica para mujeres víctimas de violencia de género

<p style="text-align: center;">Iniciativa 8. Proyecto para la implementación del enfoque fundamentado en la atención psicológica en los recursos destinados a las mujeres (Unión Europea)</p>	
Tipo de iniciativa	Atención psicológica en los recursos de alojamiento para mujeres y niños/as en exclusión residencial y con problemas de salud mental y/o abuso de sustancias
Ámbito geográfico	Unión Europea
Alcance geográfico	Europeo
Contexto	<p>La violencia doméstica se cita con frecuencia como uno de los principales factores que contribuyen al sinhogarismo de las mujeres. Diferentes investigaciones indican que la proporción de mujeres sin hogar que han experimentado violencia doméstica varía desde el 40% en el Reino Unido e Irlanda hasta el 50% en Portugal y Hungría, con tasas extremadamente altas en España y Suecia que alcanzan el 100% y el 93% respectivamente.</p> <p>La falta de coordinación entre los servicios destinados a las víctimas de la violencia doméstica y los específicos para las situaciones de sinhogarismo provoca que, en numerosas ocasiones, las mujeres víctimas de violencia doméstica en situación de exclusión residencial se queden sin apoyos.</p>
Descripción	<p>El proyecto <i>PIE4shelters</i> tiene como objetivo mejorar la atención de los servicios destinados a mujeres víctimas de violencia de género en situación de sinhogarismo mediante la aplicación de un enfoque fundamentado en la atención psicológica (<i>Psychologically Informed Environments - PIE</i>) en los recursos destinados a mujeres sin hogar.</p> <div style="text-align: center;">  </div> <p>Los entornos fundamentados en la atención psicológica tienen en cuenta los aspectos psicológicos, es decir, el pensamiento, las emociones, las personalidades y las experiencias pasadas de las personas usuarias a la hora de prestar el servicio. Este enfoque tiene como objetivo crear una comprensión psicológica de los comportamientos de las personas usuarias de los servicios y cómo las experiencias pasadas influyen en las interacciones con el personal y en la utilización del servicio.</p> <p><i>PIE4shelters</i> fortalece la capacidad de los servicios para satisfacer las necesidades de las mujeres sin hogar con experiencia en violencia de género a través de:</p> <ul style="list-style-type: none"> - una amplia formación para el personal de primera línea y de gestión; - el apoyo a los servicios para personas sin hogar para adoptar el enfoque fundamentado en la atención psicológica y - el desarrollo y difusión de la Guía de Formación PIE4shelters, disponible de forma gratuita:

Iniciativa 8. Proyecto para la implementación del enfoque fundamentado en la atención psicológica en los recursos destinados a las mujeres (Unión Europea)	
	
Personas destinatarias	Personal de los recursos de apoyo a mujeres en situación de sinhogarismo víctimas de violencia
Agentes implicados	<p>El proyecto está cofinanciado por el programa de Derechos, Igualdad y Ciudadanía (REC) de la Comisión Europea y está implementado por un consorcio que incluye servicios para personas sin hogar y violencia de género:</p> <ul style="list-style-type: none"> - BMSZKI - Centro Metodológico de Política Social de Budapest (coordinador, HU), - CVFE - Colectivo contra las Violencias Familiares y la Exclusión (Bélgica), - FEANTSA (Bélgica/UE), - Safe Ireland (Irlanda), - fio.PSD (Italia) y - DePaul (Reino Unido).
Estado	<i>PIE4shelters</i> comenzó el 1 de enero de 2018 y se llevó a cabo durante 2 años.
Resultados	<p>Una evaluación realizada en 2017 evidenció lo siguiente:</p> <ul style="list-style-type: none"> - El proyecto condujo a un aumento significativo y medible en la comprensión y confianza del personal para abordar problemas relacionados con la salud mental y el consumo de sustancias de las personas usuarias. El personal también informó sentirse más respaldado en el lugar de trabajo, especialmente en cuestiones de salud mental personal, trauma y consumo de sustancias. - Las personas usuarias también informaron mejoras medibles en solo seis meses, lo que muestra un impacto impresionante en los resultados. - El único ámbito del proyecto donde el éxito fue más limitado fue en la colaboración con los servicios locales de salud mental y consumo de sustancias para desarrollar protocolos y vías conjuntas. - La conclusión es que el concepto de entorno fundamentado en la atención psicológica es aplicable al ámbito de la violencia doméstica y que los componentes clave identificados en este proyecto pueden

Iniciativa 8. Proyecto para la implementación del enfoque fundamentado en la atención psicológica en los recursos destinados a las mujeres (Unión Europea)	
	tener un impacto medible y transformador tanto en las personas usuarias como en el personal de apoyo.
Más información	<ul style="list-style-type: none"> • Página web del proyecto: https://www.feantsa.org/en/project/2018/02/01/pie4shelters-making-shelters-psychologically-and-trauma-informed?bcParent=418 • Guía: https://www.feantsa.org/download/pie4shelters-guide-en-17380554497860580950.pdf
Información de contacto	Ruth.kasper@feantsa.org - PIE4shelters project officer Dalma.fabian@feantsa.org - Policy officer on women and homelessness

Iniciativa 9. Financiación flexible (Reino Unido)	
Nombre original	Flexible Funding
Línea de actuación	Práctica específica para mujeres víctimas de violencia de género
Tipo de iniciativa	Prestación económica
Ámbito geográfico	Reino Unido
Alcance geográfico	Nacional
Contexto	<p>El Ministerio de Vivienda, Comunidades y Gobierno Local británico impulsó el primer proyecto de Enfoque Integral de la Vivienda (<i>Whole Housing Approach - WHA</i>) que se implementó como piloto durante 18 meses, desde octubre de 2018 hasta finales de marzo de 2020. Un equipo conformado por diferentes agentes trabajó, de manera coordinada, en el desarrollo e implementación de proyectos que dieran respuesta a las necesidades habitacionales de las víctimas víctimas/supervivientes del abuso doméstico, ofreciendo la posibilidad de permanecer en una propiedad o mudarse a un nuevo alojamiento.</p> <p>El modelo, tal y como muestra el siguiente diagrama, se compone de 12 módulos, uno de los cuales consiste en la financiación flexible:</p>

Iniciativa 9. Financiación flexible (Reino Unido)	
	 <p>El diagrama muestra un círculo central etiquetado como 'Whole Housing Approach'. Este círculo está conectado por líneas a diez círculos periféricos que representan diferentes servicios y modelos de vivienda: 'Social Housing', 'Refuge Services', 'Private Rented Sector', 'Privately Owned', 'Perpetrator Management', 'DAHA', 'Flexible Funding' (destacado con una flecha roja), 'DA Services (Mobile/ Co-located Advocacy)', 'Sanctuary Schemes', 'Managed Reciprocals', 'Housing First' y 'Supported/ Sheltered Housing'.</p>
	<p>Fuente: A Whole Housing Approach to Domestic Abuse</p>
Descripción	<p>La financiación flexible apoya a las víctimas/supervivientes para lograr o mantener una vivienda segura y protegida. Es de bajo umbral y no requiere que las víctimas/supervivientes proporcionen pruebas de abuso. A diferencia de la mayoría de las prestaciones económicas, no hay una lista establecida de lo que se financia a través de esta prestación, de manera que las mujeres destinatarias pueden usarlo en lo que consideren necesario para evitar la exclusión residencial.</p> <p>La financiación flexible principalmente incluye pagos a proveedores y a terceros, o pagos a las entidades de referencia. También puede incluir pequeños pagos realizados directamente a la víctima/superviviente.</p> <p>Tiene como objetivo proporcionar una solución más equitativa y accesible a las situaciones de crisis que, de lo contrario, podrían desembocar en situaciones de sinhogarismo. La intervención temprana y rápida puede mejorar la estabilidad en la vivienda. Una evaluación longitudinal de la financiación flexible en Washington DC encontró que el 94% de las víctimas/supervivientes que accedieron a este fondo tenían vivienda seis meses después de recibir la financiación.</p> <p>Esta ayuda se caracteriza por:</p> <ul style="list-style-type: none"> - Ser de acceso sencillo y rápido. - Ayudar a las víctimas/supervivientes a acceder a una vivienda segura y estable. - Ser flexible. - Ser eficaz, tal y como lo demuestran las diferentes evaluaciones realizadas.
Personas destinatarias	Mujeres víctimas de violencia de género, con o sin hijos a cargo.
Materiales complementarios	Flexible Funding Evaluation Report, Dhaliwal Assistant Research & Evaluation Officer, 2022

Iniciativa 9. Financiación flexible (Reino Unido)	
	https://www.hertshealthevidence.org/documents/thematic/flexible-funding-evaluation-report.pdf Evaluation of the Flexible Funding Programme: final report, 2019 https://www.gov.wales/evaluation-flexible-funding-programme-final-report Flexible Funding Toolkit https://www.dahalliance.org.uk/media/10657/11_-wfa-flexible-funding.pdf

b) Mujeres madres

Al igual que en el caso de las mujeres víctimas de violencia machista, el perfil de mujeres con menores a cargo ha recibido una atención prioritaria, tanto desde la literatura especializada como desde los propios servicios de atención. Considerado un perfil de especial vulnerabilidad, las mujeres solas con menores a cargo reciben una atención preferente en los servicios sociales, que en nuestro entorno conlleva el acceso a servicios exclusivos para mujeres o en centros mixtos donde existe una reserva de plazas para mujeres (SIIS, 2016). Con todo, se ha señalado recientemente que los recursos mixtos no se encuentran adecuados a las necesidades de los menores y que deben desarrollarse recursos específicos para familias en mayor medida (Bizitegi, 2019; Panadero & Vázquez, 2022).

Si bien necesario, el abordaje de la situación de las madres con menores a cargo se ha desarrollado a partir del papel que se atribuye a estas mujeres sobre el bienestar de los hijos e hijas, a menudo conceptualizado en torno a la exclusión residencial de las familias⁶ (Baptista & et al., 2017; SIIS, 2016). Por el contrario, la propia experiencia de la maternidad entre las mujeres en situación de exclusión residencial ha recibido muy poca atención y tanto la investigación como la atención en este ámbito resulta aún notablemente escasa (Bretherton & Mayock, 2021). Por ello, la literatura más reciente aboga por abordar la problemática de las mujeres madres desde diversas perspectivas, sin ceñirse únicamente a la situación de aquellas con menores a cargo. Desde esta perspectiva, son varios los aspectos considerados de interés.

En primer lugar, se señala la importancia de mejorar las acciones de carácter preventivo, abordando específicamente las barreras de acceso a los servicios sociales que existen a raíz del miedo a perder la custodia de hijos e hijas. En efecto, la existencia de menores a cargo puede erigirse como un obstáculo a la hora de solicitar ayuda, por el miedo a perder la custodia ante un problema de drogodependencias o salud mental, por ejemplo (SIIS, 2016; Vázquez-Rozas. et al., 2020).

También se ha incidido sobre la necesidad de proporcionar un acompañamiento y apoyo adecuado a aquellas mujeres madres que no se encuentran con sus hijos e hijas, bien porque han migrado y los menores permanecen en el país de origen, bien porque se les ha retirado la custodia (Women's Development Unit, 2022). En estos casos resulta imprescindible reconocer la experiencia traumática que supone la pérdida de los hijos e hijas (ya sea temporal o permanente), y proporcionar una adecuada atención psicológica para superar el duelo. El apoyo a estas situaciones también puede incluir intervenciones dirigidas a fomentar las habilidades y aptitudes parentales en aquellos casos en los que sea preciso. Por último, resulta también primordial proporcionar una atención adecuada a la salud física y mental de las mujeres embarazadas, con un adecuado apoyo emocional a lo largo del proceso, también tras el nacimiento del bebé y especialmente si la mujer debe enfrentarse a la pérdida de la custodia.

⁶ Este abordaje, a su vez, reproduce los roles de género en tanto la problemática de progenitores con menores a cargo se identifica exclusivamente con mujeres madres, y no con padres (SIIS, 2016).

Iniciativa 10. Manual de actuación para mujeres embarazadas en situación de sinhogarismo (Reino Unido)	
Línea de actuación	Práctica específica para mujeres embarazadas en situación de calle
Tipo de iniciativa	Manual de actuación
Ámbito geográfico	Reino Unido
Alcance geográfico	Nacional
Contexto	Hay poca información disponible sobre mujeres embarazadas en situación de sinhogarismo. Durante el período de gestación, el feto es especialmente vulnerable al estrés materno, a la mala alimentación y al impacto del consumo de alcohol y drogas. Por otro lado, el personal de los servicios de apoyo para mujeres sin hogar a menudo no tiene la experiencia o conocimiento necesario para ayudar a las mujeres jóvenes a navegar por los servicios de salud.
Descripción	<p>En 2017, la entidad sin ánimo de lucro <i>St Mungo's</i> elaboró un manual de actuación para mujeres embarazadas en situación de calle que tiene como objetivo que los servicios para personas sin hogar puedan identificar las necesidades comunes experimentadas por las mujeres embarazadas, proporcionando un marco de cómo se pueden brindar ciertos apoyos.</p>  <p>The image shows the cover of a manual titled 'Homeless pregnancy toolkit'. The cover features a close-up photograph of a pregnant woman's belly, with a hand gently resting on it. The title is written in a clean, sans-serif font. Below the title, there are logos for the 'City of Westminster' and 'St Mungo's', which includes the tagline 'Ending homelessness Rebuilding lives'.</p> <p>Esta herramienta aborda:</p> <ul style="list-style-type: none"> - La promoción de la autonomía en materia de fertilidad. - El apoyo tras abortos espontáneos. - El acceso a servicios de maternidad. - El consumo de sustancias.

Iniciativa 10. Manual de actuación para mujeres embarazadas en situación de sinhogarismo (Reino Unido)	
	<ul style="list-style-type: none"> - La identificación y manejo de riesgos. - Embarazo y vivienda. - El rol de los/as profesionales de referencia en el apoyo a mujeres embarazadas. - Planes de parto y nacimiento. - Apoyos tras el parto.
<p>Quick reference action timeline for supporting pregnant homeless women</p>	
Personas destinatarias	Personal de los servicios y centros que tratan con mujeres embarazadas en situación de calle.
Objetivos	<ul style="list-style-type: none"> - Mejorar la salud y el desarrollo de los bebés de las mujeres en situación de sinhogarismo. - Mejorar las condiciones y la situación de las mujeres embarazadas sin hogar, incluido el apoyo y empoderamiento de las mujeres en la toma de decisiones con las cuestiones relativas a su embarazo. - Mejorar la atención y el apoyo a las mujeres embarazadas en situación de sinhogarismo con necesidades sociosanitarias complejas. - Promover la equidad en la calidad del servicio y la consistencia en el enfoque para todas las mujeres embarazadas sin hogar, incluidas las mujeres en albergues, en viviendas precarias y en situación de calle. - Obtener datos sobre este perfil concreto con el fin de mejorar la práctica en esta área.
Agentes implicados	St Mungo's.
Más información	Acceso al manual: https://www.mungos.org/research-publication/homeless-pregnancy-toolkit/
Información de contacto	St Mungo's, Fifth Floor, 3 Thomas More Square, London E1W 1YW

Iniciativa 10. Manual de actuación para mujeres embarazadas en situación de sinhogarismo (Reino Unido)	
	<p>Tel: 020 3856 6000 Fax: 020 3856 6001</p> <p>Email: info@mungos.org www.mungos.org</p>

Iniciativa 11. Lagun Artean (Bilbo)	
Línea de actuación	Práctica específica para mujeres migrantes en exclusión con menores a cargo
Tipo de iniciativa	Recurso residencial
Ámbito geográfico	Bilbao (Euskadi)
Alcance geográfico	Local
Descripción	<p>El programa Mujer en situación de exclusión social con menores acompañados de la organización Lagun Artean de Bizkaia inició su recorrido en el año 2004, con un total de cuatro recursos residenciales destinados a estas familias.</p> <p>Son viviendas de media intensidad educativa destinadas a mujeres mayores de edad solas o con menores a cargo.</p> <p>En total es una red de cuatro viviendas con un total de 19 plazas, 11 para mujeres y 8 para menores, ubicadas en el barrio de Deusto.</p> <p>El programa se caracteriza por una ocupación media del 95 % de sus plazas.</p>
Agentes implicados	Gestionado por la entidad Lagun Artean, cuenta con financiación del Gobierno Vasco.
Estado	En curso.
Más información	<ul style="list-style-type: none"> - Página web de Lagun Artean: https://www.lagun-arteana.org/es/hacemos/#proyectos - Layna, N., et al., Atrapadas en una espiral de precariedad y exclusión: trayectorias de mujeres inmigrantes en programas residenciales para mujeres con menores a cargo. Zerbitzuan, n. 72, 2020, p. 19-33. http://www.zerbitzuan.net/documentos/zerbitzuan/Atrapadas_es_piral_precariedad.pdf
Información de contacto	<p>Calle Julio Urquijo 5, 48014 Bilbao 688 867 000 944 47 24 87 lagun-arteana@lagun-arteana.org</p>

Otros perfiles:

Iniciativa 12. Housing First Basis Yorkshire (Leeds, Reino Unido)	
Línea de actuación	Práctica específica para mujeres trabajadoras sexuales
Tipo de iniciativa	Housing First
Ámbito geográfico	Leeds (Inglaterra, Reino Unido)
Alcance geográfico	Local
Descripción	<p>El <i>Housing First</i> de Basis Yorkshire está destinado a mujeres que están -o han sido- explotadas sexualmente. Como es habitual en este tipo de programas, se brinda una amplia variedad de apoyos, que incluye: apoyo emocional, apoyo para la gestión de citas (médicas, administrativas, etc.), apoyo para restablecer las relaciones con la familia, desarrollo de habilidades sociales o apoyo para la capacitación y acceso a un empleo.</p> <p>Todo el apoyo se brinda desde una perspectiva de género y de trauma informado, siguiendo un enfoque de reducción de daños y basado en derechos.</p> <p>El personal no requiere de una formación académica específica, pero sí debe contar con experiencia en el apoyo de carácter intensivo a mujeres.</p> <p>El servicio brinda apoyo a 12 mujeres.</p> <p>Las principales características del servicio son:</p> <ul style="list-style-type: none"> - Una ratio elevada de personal. - Enfoque de reducción de daños. - Ofrecer a las mujeres el máximo de control en la toma de decisiones (acerca de la vivienda, sobre el tipo de apoyo, etc.) contribuye a establecer una relación de confianza y compromiso entre las usuarias y el servicio.
Agentes implicados	Tudortrust es la entidad gestora y cuenta con el apoyo financiero del Ayuntamiento de Leeds.
Estado	En curso.
Más información	Recogido como buena práctica en: HOUSING FIRST & WOMEN Case studies from across Europe , Feantsa, 2022, 15 p.
Información de contacto	Amber Wilson amber.wilson@basisyorkshire.org.uk


Iniciativa 13. Jigsaw Support Housing First (Manchester, Reino Unido)	
Línea de actuación	Práctica específica para mujeres con antecedentes penales
Tipo de iniciativa	Housing First

Iniciativa 13. Jigsaw Support Housing First (Manchester, Reino Unido)	
Ámbito geográfico	Manchester (Reino Unido)
Alcance geográfico	Local
Descripción	<p>En 2015, Threshold, ahora Jigsaw Support, desarrolló en Manchester, Reino Unido, el primer servicio de <i>Housing First</i> específicamente para mujeres en situación de sinhogarismo con antecedentes penales.</p> <p><i>Jigsaw Support Housing First</i>, conocido en su fase inicial como <i>Threshold Housing First</i>, fue la primera forma especializada de <i>Housing First</i> para mujeres sin hogar con antecedentes delictivos en el Reino Unido, ofreciendo una atención integral a mujeres en situaciones complejas.</p> <p>El proyecto se desarrolló mediante una colaboración entre Threshold (ahora Jigsaw Support) y la Compañía de Rehabilitación Comunitaria de Cheshire y Greater Manchester, que buscaba un servicio nuevo y efectivo que pudiera satisfacer las necesidades de mujeres con antecedentes delictivos y con historial de sinhogarismo.</p> <p><i>Jigsaw Support Housing First</i> estaba diseñado para apoyar a 12 mujeres al mismo tiempo, utilizando un equipo de dos trabajadores/as a tiempo completo y un gerente a tiempo parcial para el servicio. Hubo una estrecha colaboración con los Centros de Mujeres en Greater Manchester, diseñados para ofrecer apoyo práctico y entre pares a mujeres con antecedentes delictivos.</p> <p>Como todos los servicios de este tipo, el <i>Housing First</i> de Jigsaw tenía como principal objetivo garantizar la transición de las mujeres hacia una vivienda estable, brindando un apoyo de alta intensidad.</p> <p>Tipo de apoyo:</p> <ul style="list-style-type: none"> - Asistencia relacionada con la vivienda y gestión intensiva de casos. - Chequeo diario del estado de la persona usuaria por teléfono (incluyendo fines de semana). - Entrevistas motivacionales. - Servicio integral a través de un apoyo holístico. <p>Tipo de prestación:</p> <ul style="list-style-type: none"> - Alto grado de elección y control por parte de la persona usuaria. - Trabajo conjunto con otros agentes y servicios para ofrecer una atención holística. <p>El servicio <i>Jigsaw Housing First</i> demostró que este modelo puede adaptarse para satisfacer las necesidades de las mujeres sin alejarse de los principios de <i>Housing First</i>.</p> <p>Principales aprendizajes:</p> <ul style="list-style-type: none"> - Las mujeres tienen (algunas) necesidades diferentes: las relaciones con el personal y usuarias del centro, con ex-parejas, hijos, familia, etc. - Experiencia de violencia doméstica reciente casi universal en el caso de todas las mujeres usuarias del servicio. - Gran impacto en la reducción de la reincidencia al proporcionar apoyo a las mujeres.

Iniciativa 13. Jigsaw Support Housing First (Manchester, Reino Unido)	
	<ul style="list-style-type: none"> - Trauma subyacente no tratado: algunas mujeres necesitan apoyo continuo. - Desafío real para acceder a un alojamiento o vivienda, pero alta tasa de éxito en la permanencia una vez logrado el acceso.
Personas destinatarias	<p>Mujeres de 18 años o más, con o sin hijos, con antecedentes penales e historial de sinhogarismo.</p> <p>El grupo objetivo del proyecto lo constituían mujeres con necesidades complejas de apoyo que también abarcaban problemas de drogas, problemas de salud mental, problemas de salud física y comportamiento delictivo, incluyendo aquellas que habían sido rechazadas por otros servicios.</p>
Estado	El servicio se estableció como un proyecto piloto durante dos años en 2015, en la zona del Greater Manchester. Tras el éxito obtenido, el servicio recibió financiación para prolongarlo durante otros tres años (2017-2020).
Resultados	<p>Una evaluación de los primeros dos años de desarrollo del programa, realizada por la Universidad de York, resaltó el éxito del modelo al romper tanto el ciclo de falta de vivienda como el de reincidencia delictiva para las mujeres apoyadas por el proyecto.</p> <p>Una evaluación posterior, tras cuatro años desde su implantación, evidenció la importancia de que los proyectos de <i>Housing First</i> brinden un servicio intensivo, específico para las mujeres desde un enfoque de género y de trauma informado</p>
Más información	<ul style="list-style-type: none"> • Housing First for Women: A five year evaluation of the Manchester Jigsaw Support project University of York, Centre for Housing Policy, 2021, 63 p. https://homelesslink-1b54.kxcdn.com/media/documents/Jigsaw_Housing_First_for_Women_Final_Evaluation_Report_2021.pdf • Página web de Jigsaw support: https://support.jigsawhomes.org.uk/

Iniciativa 14. JTC Addiction Supportive Housing (Canadá)	
Línea de actuación	Práctica específica para mujeres en situación de sinhogarismo con problemas de adicciones y/o salud mental
Tipo de iniciativa	Vivienda con apoyo
Ámbito geográfico	Toronto (Canadá)
Alcance geográfico	Local
Descripción	El Jean Tweed Centre (JTC) es una entidad sin ánimo de lucro financiada por el Ministerio de Salud y Dependencia canadiense. En asociación con dos agencias de vivienda (Mainstay Housing y YWCA Toronto), el JTC ha adaptado programas de vivienda con apoyos para mujeres en situación de

Iniciativa 14. <i>JTC Addiction Supportive Housing (Canadá)</i>	
	<p>sinhogarismo con problemas de adicciones y/o de salud mental, desde un triple enfoque:</p> <ul style="list-style-type: none"> - perspectiva de género, - trauma informado y - de reducción de daños. <p>Reconociendo que las experiencias de las mujeres con la falta de vivienda, la salud mental y el uso de sustancias pueden ser diferentes a las de los hombres, este modelo incorpora un enfoque centrado en las mujeres, que se caracteriza por promover:</p> <ul style="list-style-type: none"> - la implicación y participación, - el empoderamiento, - el respeto y la seguridad. <p>Otro aspecto importante de estos modelos residenciales radica en su coordinación con otros servicios de atención del sistema sanitario y social (servicios de enfermería, grupos terapéuticos, bancos de alimentos, etc.), debido a que las destinatarias del servicio presentan grandes necesidades sociosanitarias.</p> <p>Se considera un modelo de "apoyo intensivo" con una ratio de una profesional para cada ocho usuarias. El JTC emplea a tres gestoras de casos para ayudar a las usuarias a acceder a la atención médica adecuada, navegar por el sistema de servicios y brindar apoyo adicional en áreas como la justicia penal, el derecho familiar, etc.</p>
Agentes implicados	Jean Tweed Centre (JTC) es la entidad responsable de la gestión del recurso, en estrecha colaboración con el servicio de vivienda Mainstay Housing y los servicios sanitarios y sociales del territorio.
Estado	En curso desde 2011.
Más información	Página web: https://jeantweed.com/supportive-housing/
Información de contacto	The Jean Tweed Centre 2105 Evan Avenue Toronto, Ontario M8Z 1J5 416-255-7359 info@jeantweed.com

Iniciativa 15. Tohousing (Turín, Italia)	
Línea de actuación	Práctica específica para población LGTBI en situación de exclusión residencial o vulnerabilidad
Tipo de iniciativa	Vivienda compartida, <i>cohousing</i>
Ámbito geográfico	Turín (Italia)
Alcance geográfico	Local
Contexto	En Italia, los derechos de las personas LGBTI a menudo se ven vulnerados. Sin leyes que las protejan contra la homofobia o la transfobia, tienen que hacer frente a situaciones de discriminación. Esta discriminación la experimentan también en los recursos destinados a las personas en situación de exclusión residencial, por lo que son necesarios servicios más inclusivos.
Descripción	<p>ToHousing es un programa de vivienda compartida, ubicado en la ciudad de Turín, que ofrece 5 apartamentos con capacidad para 24 personas. Esta convivencia tiene como objetivo facilitar el apoyo mutuo entre jóvenes para establecer relaciones, socializar y crear una red y comunidad de apoyo. Es un espacio para conocer a otras personas con experiencias de vida similares.</p>  <p>ToHousing no se trata solo de proporcionar un techo, sino de apoyar y empoderar a las personas LGBTI. Los huéspedes de ToHousing cuentan con el respaldo de profesionales que desarrollan un plan para cada individuo. Con el apoyo de un equipo central que incluye 2 psicólogos, un psiquiatra, un experto en empleo, un experto en educación y cuatro trabajadores sociales, se brinda apoyo a las personas usuarias en los siguientes aspectos:</p> <ul style="list-style-type: none"> - Apoyo psicológico: Es importante que los huéspedes procesen y superen los traumas previos que provienen de experiencias de falta de vivienda y rechazo familiar. - Apoyo laboral: Los huéspedes cuentan con el respaldo de un experto en el mercado laboral para ayudar a los jóvenes a identificar y reconocer sus habilidades. Es importante empoderar a los jóvenes y darles un sentido de motivación y propósito. Encontrar empleo ayuda a los jóvenes hacia la independencia financiera. - Apoyo legal: ToHousing trabaja con jóvenes LGBTIQ que están pasando por el sistema de asilo y los apoya en el proceso de integración y obtención de protección internacional. - Servicios de atención médica: ToHousing colabora con el centro de disforia de género del Hospital de Turín para apoyar a las personas huéspedes trans en su transición.

Iniciativa 15. Tohousing (Turín, Italia)	
	<p>A cambio de su acceso a la vivienda y a estos apoyos, los huéspedes realizan trabajo voluntario en su comunidad, lo que ayuda a fortalecer la conexión con sus vecinos. Durante la reciente pandemia, por ejemplo, los huéspedes ayudaron a los vecinos mayores haciendo sus compras y brindando otros tipos de apoyo a grupos vulnerables.</p> <p>El proyecto cuenta con financiación procedente de diversas fuentes:</p> <ul style="list-style-type: none"> - Alrededor de un tercio proviene del gobierno local. - Dos tercios de empresas privadas, ya sea en efectivo o en servicios en especie, como productos y servicios. - También se obtienen fondos de manera ad hoc a través de donaciones privadas de ciudadanos, campañas de recaudación de fondos, eventos benéficos, financiamiento colectivo y listas de bodas.
Personas destinatarias	<ul style="list-style-type: none"> - Jóvenes separados de sus familias de origen debido a su orientación sexual o identidad de género, como respuesta a episodios graves de violencia doméstica, intolerancia y homofobia que los obligan a abandonar su hogar y red familiar. - Personas migrantes y refugiadas homosexuales, quienes claramente necesitan vivienda en espacios seguros y protegidos donde poder iniciar el proceso de integración. - Personas mayores LGBTQI en condiciones de soledad o pobreza, vulnerables a la marginación y al distanciamiento de sus familias debido a su orientación sexual, para que no solo encuentren un hogar, sino también una comunidad de apoyo mutuo. - Personas transexuales y transgénero, que se encuentran entre las más discriminadas en la comunidad LGBTQI; muchos propietarios de viviendas se niegan a alquilar sus propiedades a personas trans debido al prejuicio que vincula la transexualidad con la prostitución.
Agentes implicados	<p>A nivel local, ToHousing colabora con el centro de disforia de género, los centros de empleo locales y organizaciones de desarrollo comunitario. Esto permite el intercambio de experiencia.</p> <p>A nivel nacional, ToHousing colabora con organizaciones LGBTI en toda Italia para compartir prácticas y conocimientos, fortaleciendo la comprensión común de la falta de vivienda LGBTI.</p>
Estado	En curso.
Página web	https://www.quore.org/en/to-housing-lgbtqi-hospitality/
Información de contacto	ASSOCIAZIONE QUORE via Teodoro II n 7/A – 10034 – Chivasso TAX CODE 91021910012 – VAT 10365230019 segreteria@quore.org

Iniciativa 16. <i>The Homeless Couples and Relationships Toolkit</i> (Reino Unido)	
Línea de actuación	Práctica específica para mujeres con pareja en situación de exclusión residencial
Tipo de iniciativa	Herramienta / Guía
Ámbito geográfico	Reino Unido.
Alcance geográfico	Nacional
Contexto	<p>El informe Couples First? realizado por el Brighton Women's Centre en 2018 evidenció que las mujeres sin hogar a menudo ingresan en relaciones potencialmente peligrosas para protegerse de los riesgos y peligros a los que se enfrentan en las calles. A menudo, los servicios destinados a las mujeres en situación de sinhogarismo no sabían cómo gestionar y aceptar a sus parejas.</p>  <p>En algunos casos, se alentaba a las mujeres a que pusieran fin a la relación si querían ingresar en un servicio, lo que incidía en un menor uso de los recursos por parte de las mujeres en situación de exclusión residencial.</p> <p>El informe recomendó aplicar un enfoque de "parejas primero" (<i>couples first</i>) en los servicios destinados a las personas sin hogar, que incluyera la aceptación incondicional de las relaciones de las personas destinatarias.</p>
Descripción	<p>A partir del análisis realizado por el Brighton Women's Centre, St Mungo's publicó en 2020 una herramienta con un conjunto de directrices prácticas y recomendaciones para los servicios destinados a las personas en situación de exclusión residencial del Reino Unido.</p> <p>Esta herramienta pretende aumentar la conciencia sobre las barreras a las que se enfrentan las parejas sin hogar; proporciona orientación para el personal que trabaja con parejas y presenta recomendaciones para los recursos destinados a las parejas en situación de calle.</p>

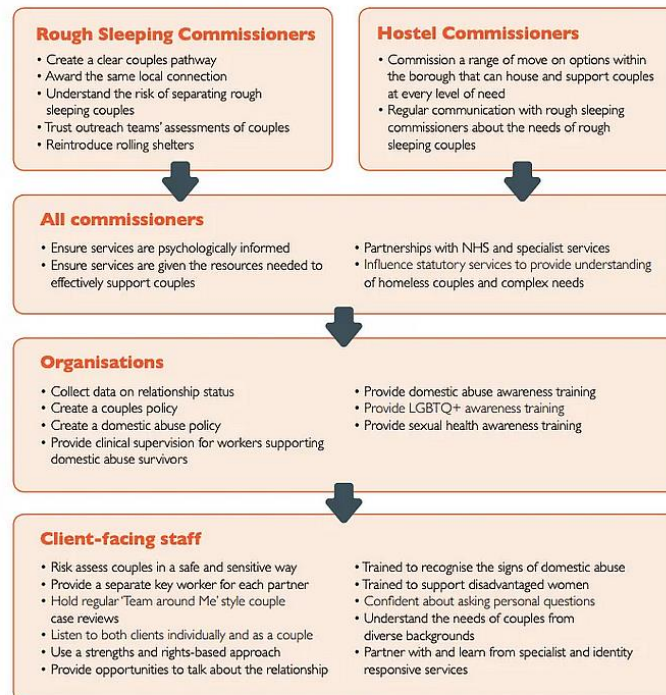
Iniciativa 16.
The Homeless Couples and Relationships Toolkit (Reino Unido)



Basándose en el enfoque de "parejas primero" propuesto por la investigación de BWC, la herramienta de St Mungo's destaca la importancia de aplicar enfoques inclusivos a la hora de trabajar con parejas en situación de sinhogarismo. Ofrece orientación a los servicios sobre cómo apoyar a parejas que experimentan múltiples desventajas superpuestas.

Esta herramienta se dirige a todas las personas implicadas en el diseño, desarrollo y gestión de los recursos y servicios para personas en situación de exclusión residencial:

What Homeless Couples Need



St Mungos, *Homeless Couples and Relationships Toolkit*

Iniciativa 16. <i>The Homeless Couples and Relationships Toolkit</i> (Reino Unido)	
Personas destinatarias	Personas implicadas en el diseño, desarrollo y gestión de los recursos y servicios para personas en situación de exclusión residencial.
Agentes implicados	La herramienta ha sido elaborada por la entidad St Mungo's.
Más información	Acceso a la guía/herramienta: https://homelesslink-1b54.kxcdn.com/media/documents/StMungos_Homeless_Couples_Toolkit.pdf
Información de contacto	3 Thomas More Square, Tower Hill, London E1W 1YW 020 3856 6000 info@mungos.org

3.2.4 Fomentar la participación y el empoderamiento de las mujeres

En los últimos tiempos, y especialmente a raíz de despliegue del modelo de *Housing First*, se ha puesto de relieve la importancia de la participación de la persona usuaria en el diseño de los servicios y programas. Los servicios paternalistas, que juzgan el comportamiento de las personas usuarias y que se basan en normativas de estricto cumplimiento (en torno, por ejemplo, al consumo de sustancias, que pueden llevar a la expulsión del programa) se han demostrado menos efectivos que aquellos que escuchan y valoran la opinión de las personas usuarias (Quilgars et al., 2021).

Si bien esto no es exclusivo de la intervención específica con mujeres, la co-creación se ha postulado como un elemento de gran utilidad a la hora de diseñar e implementar servicios que atiendan a las múltiples y complejas necesidades de las personas en situación de exclusión residencial, a través de su participación en el diseño e implementación de estos. La co-creación parte de la premisa de que las personas con experiencia vivida del sinhogarismo son expertas conocedoras de su realidad y necesidades, por lo que su participación en el diseño y planificación de los servicios mejora la calidad y disponibilidad de estos (Homeless Link, 2017; Schofield, 2021).

En el caso de la intervención específica con mujeres, a su vez, la co-creación adquiere otras dimensiones positivas. Por un lado, actúa como mecanismo de visibilización, puesto que ofrece respuestas concretas a aquellas necesidades identificadas por las propias mujeres con experiencia vivida de la exclusión residencial y el sinhogarismo. Por otro, la participación activa de las mujeres en situación de exclusión residencial ha sido señalada como un elemento que permite desarticular narrativas políticas y culturales que las sitúan exclusivamente como víctimas y en las que se niega su agencia y capacidad para la toma de decisiones (Bretherton & Mayock, 2021). El fomento de la participación de las mujeres como agentes de cambio permite que desarrollen sentimientos de confianza y autoestima e incrementen su capacidad de control y elección, aspectos que pueden haberse visto resentidos a lo largo de sus trayectorias de exclusión. Desde esta perspectiva, la co-creación de los servicios se perfila como un mecanismo de empoderamiento, puesto que favorece los principios de dignidad, autonomía y auto-determinación (Paradis, 2012).

Si bien no existe un único modelo de co-creación, se ha señalado que su implementación debe estar basada en la reciprocidad y en un reparto equitativo de la capacidad de control y toma de decisiones, donde las mujeres usuarias contribuyan a las diferentes fases de la construcción del servicio (Schofield,

2021). Se señalan, como ejemplos, la investigación entre pares o la incorporación de personal experta por experiencia.

Al margen de la co-creación, otro elemento con gran capacidad para el empoderamiento entre mujeres en situación de exclusión residencial, según señala la evidencia, es la del fomento de grupos de apoyo entre pares y la creación de redes entre mujeres. En efecto, las intervenciones grupales de apoyo entre pares se han demostrado cruciales en procesos de reconexión social entre personas en situación de sinhogarismo, pues permiten abordar la pérdida de lazos relacionales y del estigma que caracteriza este fenómeno (Galán Sanantonio et al., 2022; Marshall et al., 2020). En el caso específico de la intervención con mujeres, se ha señalado cómo las intervenciones con grupos de apoyo exclusivamente formados por mujeres favorecen la confianza y la conexión social entre estas y generan mejoras en su calidad de vida y bienestar (Marzana et al., 2023). Tal y como ya se ha dicho, estos grupos resultan de especial significancia entre las mujeres en situación de exclusión residencial con experiencia de violencia de género (Bani-Fatemi et al., 2020).

Evidentemente, la necesidad de fomentar relaciones positivas y de confianza se extiende igualmente al personal profesional de los servicios y programas. Así, se ha puesto de relieve que las interacciones con el personal profesional en las que las mujeres se sienten escuchadas y valoradas generan una mayor percepción de empoderamiento y bienestar (Bretherton & Mayock, 2021).

Tal y como propone la *Estrategia Nacional para la lucha contra el sinhogarismo en España 2023-2030*, la participación de las personas en situación de exclusión residencial, ya sea a través de la co-creación de los servicios y de su papel de expertas por experiencia, ya mediante el fomento de los grupos de apoyo entre pares, contribuye a su inclusión desde una perspectiva normalizadora. De acuerdo con lo expresado por las propias personas expertas por experiencia, la participación en actividades normalizadas resulta de crucial importancia a la hora de romper la sensación de aislamiento y separación de la sociedad (Dirección General de Diversidad Familiar y Servicios Sociales, 2023, p. 86).

Iniciativa 17. Hostel Borobiltzen (Bilbo)	
Línea de actuación	Fomentar la participación y el empoderamiento de las mujeres
Tipo de iniciativa	Hostel
Ámbito geográfico	Bilbo
Alcance geográfico	Local
Contexto	Desde la Asociación Bizitegi se identificó la necesidad de realizar un estudio debido a la detección del incremento de mujeres en situación de exclusión residencial grave invisibilizada y la percepción de una atención poco especializada. El 1 de abril de 2019 Bizitegi publicó, junto con la colaboración de investigadores de la Universidad de Deusto y la financiación del Gobierno Vasco, un estudio sobre “La realidad de las mujeres en situación de exclusión residencial” . Tras las conclusiones del estudio, Bizitegi crea el proyecto Borobiltzen para dar respuesta a la exclusión residencial grave en las mujeres. Muchas se encuentran en situación de "sinhogarismo encubierto o invisibilizado".
Descripción	En el año 2018, Bizitegi decide poner en marcha el proyecto Borobiltzen para crear nuevos modelos de atención centrados en las mujeres, buscando espacios seguros cuyo eje central sea el cuidado mutuo. En Borobiltzen la atención integral se pone en marcha desde una mirada interseccional, teniendo en cuenta todos los ejes de opresión que

Iniciativa 17. Hostel Borobiltzen (Bilbo)	
	<p>atravesan a las mujeres y que van más allá del género, como pueden ser el consumo de sustancias, la etnicidad, la opción afectivo-sexual, identidad sexual, enfermedades estigmatizadas, estudios o la posición social. El eje central es generar espacios seguros solo para mujeres, siendo los cuidados la base de las relaciones. Además, uno de los elementos clave es la normalización, evitando los etiquetamientos y el estigma de las mujeres usuarias de los servicios.</p> <p>El modelo de intervención en este proyecto busca la estimulación del empoderamiento de las mujeres, ofreciendo alternativas novedosas y actuales y no adecuaciones de los recursos ya existentes en el territorio.</p> <p>Borobiltzen cuenta con una innovadora experiencia de Hostel, espacio inclusivo donde conviven mujeres de distinta procedencia, con distintas circunstancias vitales, cuyo denominador común es la necesidad de alojamiento. El Hostel fomenta espacios de encuentro fuera de los círculos de exclusión, donde comparten el día a día mujeres en situación de sin hogar, turistas, estudiantes, voluntarias, profesionales, mujeres internas de servicio doméstico para los días de libranza, ...</p> <p>El proyecto cuenta con una red de 6 pisos que ofrece 22 plazas residenciales, un Hostel con 30 plazas para mujeres en situación de exclusión residencial más 14 plazas para mujeres turistas y un local abierto con presencia educativa.</p> <p>En Borobiltzen el acompañamiento educativo se desarrolla en vida cotidiana, ha roto el estigma de mirar solo la exclusión de las mujeres y está siendo una experiencia de éxito.</p> <p>Enlace a video de presentación del proyecto: https://www.youtube.com/live/RLOx3Lt4yYI?si=eobkEgidkSCJoc1- (Minuto: 3:39)</p>
Estado	El Hostel en la actualidad está cerrado, pero se prevé su apertura en otro local diferente durante el 2024.
Información de contacto	Bizitegi Langaran 14 Bajo 48004 Bilbao 94 608 70 08 bizitegi@bizitegi.org

Iniciativa 18. Securing Housing for Women (Finlandia)	
Línea de actuación	Proyectos y programa de colaboración y cooperación multi-agente
Tipo de iniciativa	Programa integral de atención
Ámbito geográfico	Finlandia
Alcance geográfico	Nacional

Iniciativa 18. Securing Housing for Women (Finlandia)	
<p>Contexto</p>	<p>La evidencia empírica demuestra que las experiencias de abuso, de violencia intrafamiliar y de violencia machista son factores clave desencadenantes de situaciones de sinhogarismo entre las mujeres. Estas situaciones se materializan también entre las mujeres trabajadoras sexuales o en aquellas que recurren a matrimonios con hombres mayores para conseguir estabilidad económica. Por lo general, las mujeres en estas situaciones no ejercen el control sobre sus vidas. Frente al estigma que estas situaciones provocan, las mujeres suelen ser reacias a acudir a pedir ayuda, lo que se convierte en un reto para los servicios de apoyo a mujeres en situación de vulnerabilidad.</p>
<p>Descripción</p>	<p>El Proyecto NEA consiste en un programa integral de atención a la exclusión residencial femenina que aglutina proyectos desarrollados por 9 entidades diferentes y que se llevó a cabo en Finlandia entre los años 2018 y 2020:</p> <div style="text-align: center;"> <p>AIMS</p> <p>MAIN GOAL: ENDING WOMEN'S HOMELESSNESS BY SECURING THEIR PATHS TO HOUSING</p> <p>PROJECT COORDINATION: Y-FOUNDATION</p> <p>SUBPROJECTS: No Fixed Abode, Helsinki Deaconess Institute, The Federation of Mother and Child Homes and Shelters, Turku and Helsinki Mother and Child Home Associations, EY Association, Blue Ribbon Foundation, A-Clinic Foundation</p> <p>Multidisciplinary co-creation individual work, groups, communities, meeting places</p> <p>Helsinki, Espoo, Vantaa, Turku, Tampere city-specific plans</p> <p>Finnish Foundation for Supporting Ex-offenders, Monika - Multicultural Women's Association, other organisations</p> <p>REFORMING PROFESSIONALISM (new work methods, women specific work orientation)</p> <p>STRENGTHENING EXPERTISE OF EXPERIENCE</p> <p>RAISING AWARENESS OF PHENOMENON (producing information and evaluation of effects)</p> <p>SECURING LIVING IN OWN HOME</p> <p>INCREASING SCATTERED HOUSING SOLUTIONS</p> </div> <p>Fuente: NEA-PROJECT. Securing Housing for Women, Feantsa</p> <p>Uno de los elementos clave del proyecto lo constituye la figura de experta por experiencia, mujeres que han estado en situación de exclusión residencial. Cada uno de los nueve proyectos (o subproyectos) cuenta con una experta por experiencia que trabaja de forma coordinada con la trabajadora social. Trabajar con una experta por experiencia proporciona a las trabajadoras sociales nuevos enfoques y herramientas para la intervención con mujeres en situación de sinhogarismo. La trabajadora social aporta el conocimiento sobre cómo acceder y navegar por los servicios y recursos del sistema, mientras que la experta por experiencia, al conocer de primera mano la situación por la que está pasando la mujer destinataria de la atención, consigue entablar una relación de confianza. La combinación de ambos perfiles profesionales conduce a la obtención de mejores resultados.</p> <p>El apoyo entre pares brinda esperanza a estas mujeres, haciéndoles ver que se puede salir de la situación de sinhogarismo.</p>

Iniciativa 18. Securing Housing for Women (Finlandia)	
	Cada trabajadora social atiende a entre cinco y seis mujeres en situación de calle, lo que les permite brindar un apoyo intenso, flexible y adaptado a las necesidades de las mujeres destinatarias de la intervención.
Personas destinatarias	Mujeres jóvenes en situación de exclusión residencial
Objetivos	El objetivo principal del proyecto es poner fin al sinhogarismo femenino garantizando el acceso y permanencia segura de las mujeres en viviendas estables.
Agentes implicados	El proyecto está impulsado por el Ministerio de Salud y Bienestar Social finlandés.
Estado	El proyecto se llevó a cabo durante 2018 y 2020. La web del proyecto recoge una serie de materiales con los aprendizajes obtenidos que van a formar parte del resto de estrategias que Finlandia lleva a cabo en materia de sinhogarismo.
Más información	<ul style="list-style-type: none"> • Página web del proyecto: https://ysaatio.fi/aineisto/naiserityisyys-asunnottomuustyossa/ • National strategies to fight homelessness and housing exclusion. Finland, Comisión Europea, 2019, 24 p. https://www.google.com/url?sa=t&rct=j&q=&esrc=s&source=web&cd=&cad=rja&uact=8&ved=2ahUKEwja1cS1npuDAXv9TaQEHWklA2oQFn0ECA8QAQ&url=https%3A%2F%2Fec.europa.eu%2Fsocial%2FblobServlet%3FdocId%3D21600%26langId%3Den&usg=AOvVaw2uoP4jADySLP9hgB9jh-4M&opi=89978449
Datos de contacto	<p>Y-Foundation Pitkäsillanranta 3 A 00530 Helsinki</p> <p>Leena Lehtonen leena.lehtonen@ysaatio.fi</p> <p>Saija Turunen saija.turunen@ysaatio.fi</p>

3.2.5 Planificar la actuación de manera integral y coordinada

Más allá de intervenciones específicas dirigidas a mujeres en situación de exclusión residencial, la literatura consultada ha puesto de relieve la importancia de abordar esta problemática desde un enfoque preventivo e integral, si bien específicamente enfocado en la situación de las mujeres.

Este abordaje requiere, por un lado, que la problemática de las mujeres en situación de exclusión residencial no se diluya –como viene ocurriendo– en la atención genérica a las personas sin hogar pues, como ya se ha expuesto, esta adolece de un alto grado de androcentrismo que se traduce en una invisibilización de las mujeres en esta situación. Desde esta perspectiva, es preciso desarrollar estrategias específicas orientadas al abordaje de esta problemática en concreto. A modo de ejemplo, la *Estrategia Nacional para la lucha contra el sinhogarismo en España 2023-2030* integra el enfoque de género e interseccional como principio rector, manteniendo que esto:

“implica el reconocimiento de las desigualdades entre hombres y mujeres, así como las múltiples brechas que experimentan distintos grupos de población por cuestiones

de orientación sexual, origen étnico o nacionalidad. En ese sentido, las respuestas del sistema de atención a personas sin hogar han de ser sensibles y adaptarse a las necesidades particulares de mujeres, personas LGBTQ+, inmigrantes y demás grupos poblacionales, en tanto que las desigualdades que viven suponen barreras adicionales para la inclusión, la autonomía y la vida en comunidad” (69)

En cualquier caso, estas estrategias pueden integrarse en niveles macro, meso o micro, desarrollándose tanto a nivel estatal como municipal o, incluso, a menor escala, dentro de las propias entidades de atención a la exclusión residencial. Así lo ha hecho la entidad británica St Mungo, de atención a personas sin hogar, en su estrategia [Women’s At St Mungo’s, A three-year strategy for 2019-2022](#), en la que establece una serie de objetivos estratégicos para el refuerzo de la atención a mujeres en esta situación, y que se basa en la creación de entornos de seguridad física y emocional.

A su vez, y tal y como pone de manifiesto la literatura, el abordaje integral de la problemática de la exclusión residencial en mujeres pasa necesariamente por incorporar mecanismos de coordinación y colaboración con otros servicios y sistemas (Bretherton & Mayock, 2021; SIFS, 2016). A tenor de las múltiples y complejas necesidades y trayectorias que presentan las mujeres en situación de exclusión residencial, se aboga por una intervención multi-agente y en coordinación con otros servicios, como pueden ser los del ámbito de la desinstitucionalización o la migración y el asilo. En cualquier caso, este aspecto cobra especial relevancia en el ámbito de la atención a mujeres víctimas de violencia de género, puesto que en muchos contextos europeos los servicios de atención a víctimas de violencia de género y los dirigido a personas en situación de exclusión residencial operan de manera independiente. Dado el estrecho vínculo entre uno y otro fenómeno, la literatura especializada reclama, de manera unánime, una mayor colaboración y trabajo en red entre estos dos ámbitos (Bimpson et al., 2021; Homesless Link, 2017; Women’s Development Unit, 2022).

Además de los posibles mecanismos de coordinación, la literatura identifica la gestión intensiva de casos (*wraparound service*) o la ubicación conjunta de servicios de atención (*co-location*) como prácticas orientadas a mejorar el acceso a los distintos servicios y a proporcionar una atención más próxima e integral a las mujeres potencialmente usuarias (Bimpson et al., 2021). Estas iniciativas, en su conjunto, multiplican las posibilidades de acceso a recursos y garantizan la continuidad asistencial de unos procesos en los que participan profesionales y entidades especializado en distintos ámbitos.

Iniciativa 19. Abordaje integral del sinhogarismo femenino (Ayuntamiento de Barcelona)	
Línea de actuación	Estrategias integrales de actuación
Tipo de iniciativa	Estrategia municipal
Ámbito geográfico	Barcelona (Cataluña)
Alcance geográfico	Local
Contexto	<p>Ante la presencia de cada vez, un mayor número de mujeres en situación de exclusión residencial en las calles de Barcelona, el Ayuntamiento de Barcelona ha apostado, en los últimos años, por un modelo de atención orientado al sinhogarismo femenino, ampliando la oferta de recursos destinados específicamente para las mujeres.</p> <p>En este contexto, el Ayuntamiento publicó la Medida de gobierno para la prevención del sinhogarismo femenino y la introducción de la perspectiva de género en la atención a las personas sin hogar en Barcelona 2020 - 2023 con el objetivo de crear servicios para las personas sin hogar que faciliten la</p>

Iniciativa 19. Abordaje integral del sinhogarismo femenino (Ayuntamiento de Barcelona)	
	reconstrucción del proyecto de vida de las personas atendidas en espacios que garanticen su intimidad, su seguridad y su autonomía.
Descripción	<p>La estrategia se basa en un modelos de intervención preventivo:</p> <p>Y tiene cuatro principales líneas de actuación:</p> <ul style="list-style-type: none"> - Eliminación de la invisibilidad. - Prevención primaria: actuar sobre las causas estructurales del sinhogarismo. - Prevención secundaria: evitar la caída en el sinhogarismo a mujeres que forman parte de colectivos en riesgo. - Prevención terciaria: mejorar la atención y salir del sinhogarismo.
Estado	En vigor.
Más información	<p>Enlace a la estrategia:</p> <p>https://ajuntament.barcelona.cat/dretssocials/sites/default/files/arxiu-documents/2020_mesuragovern_sensellarisme_es.pdf</p>
Información de contacto	Drets Socials, Cultura, Educació i Cicles de Vida C/ València, 344, 08009 Tel.: 93 413 27 17

Iniciativa 20. Whole Housing Approach (Reino Unido)	
Línea de actuación	Proyectos y programa de colaboración y cooperación multi-agente
Tipo de iniciativa	Modelo piloto de cooperación
Ámbito geográfico	Reino Unido
Alcance geográfico	Nacional

Iniciativa 20. <i>Whole Housing Approach (Reino Unido)</i>	
Contexto	<p>Dos millones de personas son víctimas de violencia doméstica, y para ellas, el hogar se convierte en un entorno peligroso. Por lo tanto, tener una vivienda segura y estable es una necesidad fundamental para las personas que experimentan violencia doméstica, pero existen numerosas barreras que dificultan su acceso.</p> <p>El Ministerio de Vivienda, Comunidades y Gobierno Local británico impulsó el primer proyecto de Enfoque Integral de la Vivienda (<i>Whole Housing Approach - WHA</i>) que se implementó como piloto durante 18 meses, desde octubre de 2018 hasta finales de marzo de 2020. Un equipo conformado por diferentes agentes trabajó, de manera coordinada, en el desarrollo e implementación de proyectos que dieran respuesta a las necesidades habitacionales a las víctimas víctimas/supervivientes del abuso doméstico, ofreciendo la posibilidad de permanecer en una propiedad o mudarse a un nuevo alojamiento.</p> <p>El modelo, tal y como muestra el siguiente diagrama, se compone de 12 módulos, divididos en dos grandes grupos:</p> <ul style="list-style-type: none"> - por régimen de tenencia, y - por tipo de recursos e iniciativas de apoyo a las víctimas de la violencia doméstica. <div style="text-align: center;">  <p>El diagrama muestra un círculo centralizado con el texto 'Whole Housing Approach'. Alrededor de este centro hay 12 círculos más pequeños, cada uno conectado al centro por una línea discontinua. Los círculos periféricos, desde arriba y en sentido horario, son: 'Refuge Services', 'Private Rented Sector', 'Privately Owned', 'Perpetrator Management', 'DAHA', 'Flexible Funding', 'DA Services (Mobile/ Co-located Advocacy)', 'Sanctuary Schemes', 'Managed Reciprocals', 'Housing First', 'Supported/ Sheltered Housing', y 'Social Housing'.</p> </div> <p>Fuente: A Whole Housing Approach to Domestic Abuse</p>
Descripción	<p>El Enfoque Integral de la Vivienda (EIV) es un marco para abordar las necesidades de vivienda de las víctimas/supervivientes en una zona local. Agrupa bajo un mismo paraguas a todos los agentes implicados tanto en la provisión y gestión de viviendas como en la atención de las personas víctimas de violencia doméstica.</p> <p>La coordinación entre los diferentes agentes que componen ambos sectores se materializa a través del proceso denominado Respuesta Comunitaria Coordinada (Coordinated Community Response - CCR):</p> <ul style="list-style-type: none"> - Respuesta integral a las víctimas de la violencia doméstica.

Iniciativa 20. <i>Whole Housing Approach (Reino Unido)</i>	
	<ul style="list-style-type: none"> - Aborda la prevención, la intervención temprana, la gestión de las situaciones de crisis y de riesgo, la recuperación a largo plazo y la seguridad. - Desplaza la responsabilidad de las personas víctimas hacia la comunidad y los servicios existentes para apoyarlos. <div style="text-align: center; margin: 20px 0;">  </div> <p>Esta respuesta coordinada se compone de 12 elementos:</p> <div style="text-align: center; margin: 20px 0;">  </div> <p style="font-size: small; margin-top: 10px;">Fuente: In Search of Excellence®. A refreshed guide to effective domestic abuse partnership work – The Coordinated Community Response (CCR)</p>
Objetivos	<p>Los objetivos de este programa son:</p> <ul style="list-style-type: none"> - Mejorar el acceso a una vivienda segura y estable en todos los tipos de vivienda (mercado regulado y libre, de alquiler o en propiedad). Considera la necesidad de pasar de las estructuras temporales a una vivienda estable. - Garantizar el acceso a una variedad de opciones de vivienda e iniciativas adaptadas para las víctimas de violencia doméstica, ofreciendo opciones que les permitan trasladarse o permanecer en su alojamiento actual.
Estado	<p>Una vez finalizado el proyecto piloto, el modelo está siendo aplicado por otras entidades.</p>
Resultados	<p>El proyecto piloto ha sido evaluado con resultados satisfactorios:</p>

Iniciativa 20. <i>Whole Housing Approach</i> (Reino Unido)	
	<ul style="list-style-type: none">- Whole Housing Approach Year 1 Report (DAHA, 2020)- Whole Housing Approach Year 2 Report (DAHA, 2021)
Más información	Página web del proyecto piloto: https://www.dahalliance.org.uk/innovations-in-practice/whole-housing-approach/pilot-project/

4 Principales Aprendizajes

A partir de una lectura transversal de la literatura especializada y de las prácticas seleccionadas, y a modo de conclusión, se presentan a continuación una serie de aprendizajes clave de aplicación en el abordaje de la exclusión residencial y el sinhogarismo femenino. Se incluyen, en este sentido, los elementos de buena praxis identificados a lo largo de este estudio: principios, recomendaciones o fundamentos dirigidos a garantizar servicios y programas efectivos y de calidad. Cabe señalar, en cualquier caso, que no se incluyen aquí todos los elementos de buena práctica en la atención a mujeres en exclusión residencial, sino aquellos que responden específicamente a las necesidades que presentan las mujeres. En este sentido, se considera que algunos aspectos ya se encuentran suficientemente consolidados como principios de buena práctica –como puede ser el enfoque preventivo, el enfoque de vivienda con apoyos, o la importancia de la intervención comunitaria– por lo que no es necesario profundizar en su abordaje. También se recogen, por otra parte, algunos aspectos que, aun no figurando explícitamente en los apartados anteriores, se encuentran integrados en las propias prácticas, así como otros que se encuentran ausentes y sobre los que, no obstante, merece la pena reflexionar.

4.1 Principales aprendizajes sobre el abordaje de la exclusión residencial o vulnerabilidad entre mujeres

- **Planteamiento con enfoque de género integral:**

Tal y como se ha puesto de manifiesto a lo largo de este informe, tanto el abordaje de la de la exclusión residencial y el sinhogarismo femenino desde un plano teórico, como su aproximación práctica en el despliegue de las intervenciones, pasa indefectiblemente por la incorporación de un enfoque de género interseccional. Este elemento permite visibilizar las características específicas que adquiere este fenómeno para las mujeres –en diversas circunstancias– y formular, en consecuencia, respuestas acordes a sus necesidades.

Aunque la creación o adaptación de recursos específicos para mujeres es su manifestación más evidente, la incorporación de un planteamiento global con enfoque de género en el abordaje de esta problemática va más allá, siendo aplicable tanto en las fases de planificación y diseño de intervenciones, como en su desarrollo, donde se incluyen las metodologías de trabajo y el acompañamiento profesional. En este sentido, la formación y sensibilización del personal profesional en la perspectiva de género es fundamental, así como lo es el establecimiento de protocolos de actuación en casos de violencia machista.

En cualquier caso, resulta imprescindible señalar que la incorporación del enfoque de género no busca establecer un modelo de atención solo para mujeres, sino el reconocimiento de las diferencias que caracterizan las experiencias masculinas y femeninas en este ámbito, para el

desarrollo de respuestas más eficaces en cada caso. Con todo, el objetivo final es el de promover la igualdad entre hombres y mujeres y hacia ello debe ir encaminada la intervención con personas en situación de exclusión residencial. En este sentido, el enfoque de género debe ser transversal y debe orientarse también hacia los hombres que acceden a programas y servicios.

- **Acompañamiento centrado en la salud mental y emocional:**

La literatura especializada ha puesto de relieve la gran importancia de desarrollar un modelo de apoyos y acompañamiento que preste especial atención a las necesidades de salud mental y emocionales de las mujeres en situación de exclusión residencial. Esta demanda parte del reconocimiento de que la violencia y/o las experiencias traumáticas atraviesan gran parte de las situaciones vividas por estas mujeres, ya como factores desencadenantes de la pérdida del domicilio, ya en las diversas trayectorias y experiencias posteriores. La violencia de género, la pérdida de la custodia de los hijos/as y el estigma, pueden producir importantes secuelas psicológicas y agudizar o cronificar la vulnerabilidad de estas mujeres.

Por todo ello, la literatura es unánime al demandar una práctica con enfoque en la atención psicológica y la atención al trauma. Esta puede ofrecerse mediante intervenciones psicosociales específicas, pero también a través de una reflexión integral sobre las metodologías de trabajo o el diseño de los espacios. Indudablemente, este elemento también precisa de una adecuada formación del personal profesional.

- **Generación de redes de mujeres y de apoyo mutuo**

Otro de los aspectos fundamentales que cabe extraer de la literatura, y de potencial aplicación en los diversos recursos, servicios y programas dirigidos a mujeres en situación de exclusión residencial, es la importancia de crear oportunidades para la generación de redes y de apoyo mutuo entre estas.

La literatura ha puesto de relieve cómo las intervenciones grupales pueden jugar un papel fundamental en los procesos de reconexión social entre personas sin hogar, puesto que contrarrestan el impacto del aislamiento social producido por el debilitamiento de los lazos relaciones y el estigma que conlleva la pérdida del hogar. Los grupos de apoyo entre pares o las redes de mujeres permiten desarrollar relaciones positivas y de confianza, algo que resulta especialmente crucial para aquellas mujeres que han sido víctimas de violencia de género y cuya autoestima y confianza puede verse fuertemente resentida. A su vez, y dada la importancia que adquieren las redes informales de apoyo para las mujeres, en su tránsito y navegación por las situaciones de exclusión residencial, el fomento de redes y de grupos de apoyo puede erigirse también como un elemento protector y de reintegración social.

- **Participación, empoderamiento y normalización**

La eficacia y calidad de los servicios y programas dirigidos a mujeres en situación de exclusión residencial o sinhogarismo se incrementa cuando estas toman un papel activo en su diseño y gestión. Si bien no existe un modelo único para llevar esto a la práctica, la literatura identifica la co-creación, la incorporación de expertas por experiencia o la investigación de pares como herramientas de gran utilidad.

La participación de las mujeres en estos procesos permite, a su vez, desarticular narrativas y metodologías de intervención que posicionan a estas mujeres únicamente como víctimas o receptoras de asistencia, negando su capacidad de acción y elección. Desde esta perspectiva, la incorporación activa de las mujeres en los programas y servicios cuenta con un alto potencial para su empoderamiento, al promover la autoestima, el desarrollo de habilidades específicas y, de manera crucial, los principios de autonomía y autodeterminación.

Esta participación debe abordarse, en la medida de lo posible, desde un marco normalizador y preferiblemente en entornos comunitarios. Esto permite que las mujeres retomen la participación social y ocupen un espacio propio en el mundo, reconstruyendo sentimientos de pertenencia y autopercepción positiva, elementos clave en los procesos de inclusión.

- **Personalización y flexibilidad:**

Si bien se ha hecho referencia a lo largo de este informe a la necesidad de prestar atención a los diferentes perfiles de mujeres en situación de exclusión residencial y sinhogarismo, no es menos cierto que las mujeres requieren una atención personalizada y acorde con los propios deseos y necesidades. Del mismo modo, y considerando que muchas de estas mujeres se enfrentan a múltiples y complejas dificultades, y que sus trayectorias no son lineales ni estáticas, sino que cambian a lo largo del tiempo, la flexibilidad de los servicios resulta fundamental.

En este sentido, se ha señalado cómo la diversificación de opciones disponibles permite generar respuestas más adecuadas a las diversas casuísticas y situaciones que presentan, y superando un abordaje excesivamente centrado en la atención a mujeres como víctimas de violencia o como madres: a mayor número de modalidades de servicios, programas o recursos residenciales, mayor posibilidad de adaptarse a las circunstancias específicas de cada persona. Desde esta perspectiva, deben proporcionarse diferentes opciones entre las que las mujeres puedan elegir, también incorporando la flexibilidad a la intensidad de los apoyos que puedan requerir en cada momento.

- **Colaboración interinstitucional**

Otro de los elementos recurrentes en la literatura revisada es la colaboración interinstitucional como factor de éxito en las intervenciones. Esto es de especial relevancia dada la multidimensionalidad y multicausalidad de la exclusión. Resulta preciso, de este modo, establecer mecanismo de colaboración con los servicios de atención a la salud mental, aquellos implicados en la migración y el asilo, las instituciones penales y, muy fundamentalmente, con los servicios dirigidos a víctimas de violencia de género.

- **Ampliación de la mirada a situaciones más difusas:**

Por último, es preciso señalar que, si bien la visibilización de la problemática de las mujeres en situación de exclusión residencial comienza a adquirir un notable impulso, esta se centra de manera casi exclusiva en las formas más graves de exclusión. Aunque este elemento no ha sido abordado de manera explícita en este informe, existe una necesidad de ampliar la mirada hacia aquellas situaciones más difusas de vivienda segura e inadecuada, y en las que cabría situar a muchas mujeres en riesgo o situación de exclusión residencial.

Del mismo modo, y aun no formando parte de los objetivos de este estudio, es indiscutible que el abordaje de las situaciones de exclusión residencial y sinhogarismo femenino debe basarse en políticas públicas transversales e integrales, orientadas a prevenir y erradicar la exclusión residencial en el conjunto de la población. Esto supone el desarrollo de actuaciones que aborden las causas estructurales de la exclusión residencial –actuaciones en el mercado de la vivienda, el mercado laboral, los sistemas de protección social y de garantía de ingresos o las políticas migratorias– y de aquellas que buscan erradicar la desigualdad de género.

5 Bibliografía

- Ararteko. (2006). [*Respuesta a las necesidades básicas de las personas sin hogar y en exclusión grave*](#).
- Bani-Fatemi, A., Malta, M., Noble, A., Wang, W., Rajakulendran, T., Kahan, D., & Stergiopoulos, V. (2020). [*Supporting Female Survivors of Gender-Based Violence Experiencing Homelessness: Outcomes of a Health Promotion Psychoeducation Group Intervention*](#). *Frontiers in Psychiatry*, 11.
- Baptista, I. (2010). [*Women and homelessness*](#). En *Homelessness research in Europe* (pp. 163-186). European Federation of National Organisations Working with the Homeless.
- Baptista, I., & et al. (2017). [*Family homelessness in Europe*](#). EOH Comparative Studies on Homelessness, 7. European Federation of National Organisations Working with the Homeless.
- Baptista, I., & Marlier, E. (2019). [*Fighting homelessness and housing exclusion in Europe. A study of national policies*](#). European Commission.
- Bimpson, E., Greene, H., & Reeve, K. (2021). [*Women, homelessness and violence: What works?*](#). Centre for Homelessness Impact.
- Bizitegi. (2019). [*Estudio sobre la realidad de las mujeres en situación de exclusión residencial*](#). Departamento de Empleo y Políticas Sociales.
- Bretherton, J., Benjaminsen, L., & Pleace, N. (2016). [*Women's Homelessness and Welfare States*](#). Joanne Bretherton, Lars Benjaminsen, and Nicholas Pleace. En *Women's Homelessness in Europe* (pp. 75-102). Palgrave Macmillan.
- Bretherton, J., & Mayock, P. (2021). [*Women's Homelessness: European Evidence Review*](#). FEANTSA.
- Bretherton, J., & Pleace, N. (2018). [*Women and Rough Sleeping: A Critical Review of Current Research and Methodology*](#). University of York.
- Collins, P. H., da Silva, E. C. G., Ergun, E., Furseth, I., Bond, K. D., & Martínez-Palacios, J. (2021). [*Intersectionality as Critical Social Theory*](#). *Contemporary Political Theory*, 20(3), 690-725.
- Dirección General de Diversidad Familiar y Servicios Sociales. (2023). [*Estrategia Nacional para la lucha contra el sinhogarismo en España 2023-2030*](#). Gobierno de España.

- FEANTSA. (2021). [Guide for developing effective gender-responsive support and solutions for women experiencing homelessness](#). European Federation of National Organisations Working with the Homeless.
- FEANTSA, & Housing First Europe Hub. (2022). [Housing First & Women – Case Studies from across Europe](#).
- Galán Sanantonio, A., Botija Yagüe, M., & Gallen Granell, E. (2022). [Necesidades y propuestas en la intervención social con mujeres sin hogar](#). *Cuadernos de Trabajo Social*, 35(2), 149-159.
- Homesless Link. (2017). [Supporting women who are homeless. Briefing for homelessness services](#).
Homeless Link.
- Marshall, C. A., Boland, L., Westover, L. A., Marcellus, B., Weil, S., & Wickett, S. (2020). [Effectiveness of interventions targeting community integration among individuals with lived experiences of homelessness: A systematic review](#). *Health & Social Care in the Community*, 28(6), 1843-1862.
- Marzana, D., Martinez-Damia, S., Gaboardi, M., Scollato, A., & Marta, E. (2023). [“The group gives me strength”: A group-based intervention to promote trust and social connectedness among women experiencing homelessness](#). *Journal of Community & Applied Social Psychology*, casp.2683.
- Mayock, P., Bretherton, J., & Baptista, I. (2016). [Women’s Homelessness and Domestic Violence: \(In\)visible Interactions](#). En *Women’s Homelessness in Europe* (pp. 127-154). Palgrave Macmillan.
- Panadero, S., & Vázquez, J. J. (2022). [Mujeres En Situación Sin Hogar: Características Específicas, Necesidades Y Trayectorias De Exclusión E Inclusión Social](#). En *Perspectiva Social Y Psicológica De La Situación Sin Hogar. Vidas De Calle Y Sueños Rotos*. Ediciones Pirámide.
- Paradis, E. (2012). [We’re not asking, we’re telling. An inventory of practices promoting the dignity, autonomy, and self-determination of women and families facing homelessness](#). The Homeless Hub Report Series. Canadian.
- Pleace, N. (2016). [Exclusion by Definition: The Under-Representation of Women in European Homelessness Statistics](#). En P. Mayock & J. Bretherton (Eds.), *Women’s Homelessness in Europe* (pp. 105-126). Palgrave Macmillan.

- Quilgars, D. J., Bretherton, J., & Pleace, N. (2021). [Housing First for Women: A five-year evaluation of the Manchester Jigsaw Support Project.](#) University of York.
- Sánchez-Sierra, M., & Galindo, S. (2022). [Un trabajo, una habitación y un gato. Las mujeres en situación de sin hogar en España atendidas por Cáritas.](#) Estudios e Investigaciones n. 24. Cáritas Española Editores.
- Schofield, M. (2021). [Fobbed Off: The barriers preventing Whomen accessing housing and omelessness support, and the women-centred approach needed to overcome them.](#) Shelter.
- SIIS. (2016). [La exclusión residencial grave en la CAPV desde una perspectiva de género.](#) Emakunde-Instituto Vasco de la Mujer.
- Solace, & Connection at St Martin's. (2022). [Women's spaces within homelessness settings. Setting up your service.](#) Solace; The Connection at St Martin's.
- Sullivan, C. M., Bomsta, H. D., & Hacskaylo, M. A. (2019). [Flexible Funding as a Promising Strategy to Prevent Homelessness for Survivors of Intimate Partner Violence.](#) *Journal of Interpersonal Violence*, 34(14), 3017-3033.
- Vázquez-Rozas. et al. (2020). [Estudo sobre senfogarismo feminino e violencia de xénero en Galicia.](#) Senfogarismo n. 1. Consellería de Política Social, Dirección Xeral de Inclusión Social, Xunta de Galicia.
- Women's Development Unit. (2022). [A Strategy for Ending Women's Homelessness in London. Evidence Report and Guidance.](#) Solace; The Connection at St Martin's.
- Young, L., & Horvath, T. (2018). [Promising practice from the frontline. Exploring gendered approaches to supporting women experiencing homelessness and multiple disadvantage.](#) Homeless Link and Women's Resource Centre (WRC).



BUENAS PRÁCTICAS E INNOVACIONES EN EL ABORDAJE DE LA EXCLUSIÓN RESIDENCIAL FEMENINA

Revisión Estatal e Internacional



Financiado por:

