

autism&uni

Manual de buenas prácticas para apoyar a los
estudiantes de educación superior con TEA

GUÍA 2

Buenas prácticas para profesores y tutores de educación superior





1 de
cada
100

personas presenta un
trastorno del espectro
del autismo

Fuentes: NHS, Brugha et al (2012)

Introducción

Acerca del autismo

El autismo es un trastorno crónico del desarrollo que afecta a la forma en que una persona se comunica y se relaciona con otras personas y con el mundo que le rodea. El autismo es un trastorno del espectro, es decir, que afecta a diferentes personas de diferentes maneras. Un porcentaje significativo de las personas con autismo presentan un desarrollo intelectual medio o superior al de la media, así como competencias en el ámbito académico, pese a que algunos de ellos tengan dificultades de aprendizaje.

El autismo puede conducir a formas de pensar y de comportarse que parecen innecesariamente rígidas o repetitivas, presentan dificultades para comprender las interacciones sociales, concentrarse y procesar información de la manera que consideramos habitual.

Por otro lado, muchas personas con autismo tienen aptitudes concretas, tales como una capacidad extraordinaria para concentrarse, adoptar puntos de vista poco convencionales para la solución de problemas o detectar errores que otros pueden pasar por alto. Las cualidades de las personas con autismo, que trabajan como profesionales en ciertos campos, están cada vez más reconocidas en el ámbito empresarial en todo el mundo.

01



Lo más difícil, para mi hijo, es planificar y organizar su trabajo, relacionarse con otros estudiantes y pedir ayuda cuando la necesita con urgencia

(padre, España)



Acerca de Autism&Uni

Autism&Uni es un proyecto financiado por la UE con socios en cinco países. Nuestro objetivo es apoyar a un mayor número de jóvenes adultos con TEA, ayudarles a acceder a la educación superior y a recorrer con éxito el camino de esa transición.

Para obtener información sobre las necesidades y aspiraciones de los estudiantes con autismo y definir las buenas prácticas actuales, realizamos una encuesta en forma de cuestionario, hablamos con los estudiantes sobre sus experiencias, revisamos las publicaciones científicas y profesionales, y definimos la oferta educativa y la legislación relativa a los niños y jóvenes europeos con TEA. Nuestra investigación ha demostrado que los estudiantes con autismo que quieren entrar y tener éxito en la enseñanza superior, deben superar un gran número de retos.



Desafíos a los que se enfrentan los estudiantes con autismo

El entorno social y físico

- dificultad para captar las reglas sociales no escritas en la interacción con los tutores y compañeros de clase
- dificultad para tolerar el ruido de fondo, la iluminación, las aglomeraciones u otros aspectos sensoriales del entorno universitario
- gestión del aislamiento social que, a menudo, está asociado a la vida en un entorno nuevo

La falta del apoyo adecuado

- falta de acceso a una atención adecuada desde el principio
- énfasis en las «deficiencias» del autismo, en lugar de en las cualidades que aportan los estudiantes
- falta de consistencia en adaptaciones razonables, servicios específicos del autismo y apoyo personal

Expectativas poco realistas

- realidad del estudio universitario
- contenido del objeto de estudio o curso
- rendir al mismo nivel –elevado– que durante la educación secundaria
- intereses y dedicación de los compañeros

Retos en materia de evaluación (incluso cuando el estudiante domina la materia)

- dificultades para interpretar correctamente los enunciados ambiguos de las tareas asignadas
- incompreensión de por qué hay que hacer algo
- dificultad para planificar los estudios y la revisión
- incertidumbre sobre cuánto tiempo dedicar a una tarea asignada

La transición a la vida adulta requiere un mayor esfuerzo que el que necesitaría un estudiante promedio

- mudarse lejos de casa por primera vez
- gestión del tiempo y establecimiento de rutinas
- desconocimiento de la defensa eficaz de uno mismo

«¿Qué podría haber evitado mi fracaso académico? El diagnóstico. Un conocimiento profundo de mí mismo. Apoyo adecuado»
(antiguo alumno, Países Bajos)

Desafíos a los que se enfrentan los estudiantes con autismo

Es indiscutible que muchos de los puntos anteriores suponen un reto para cualquier estudiante nuevo. Sin embargo, aunque la mayoría puede adaptarse bastante rápido y recibir la ayuda de sus amigos, para los estudiantes con autismo, estos desafíos pueden derivar de forma acelerada en ansiedad, más aislamiento, depresión y finalmente conducir al abandono del curso o de sus estudios por completo.

Sin lugar a dudas, esto es una pérdida enorme para la sociedad y la economía europea, ya que muchos estudiantes con autismo pueden ofrecer cualidades determinadas, como una esmerada dedicación y concentración en el tema de estudio que hayan elegido, atención al detalle, apego a las normas, una elevada ética laboral y una propensión al pensamiento racional y lógico.

04

Descarga gratuitamente nuestros documentos de ayuda

El proyecto Autism&Uni apoya a los estudiantes durante este período de transición crítico a través de un conjunto de herramientas en línea. Este conjunto de herramientas está disponible en varios idiomas y se puede adaptar a las necesidades específicas de la universidad, el entorno y la estructura de soporte.

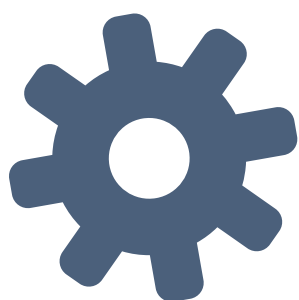
Para más información sobre el tema, visite:


www.autism-uni.org/toolkits



Contenido

Introducción	01
- Acerca del autismo	01
- Acerca de Autism&Uni	02
- Desafíos a los que se enfrentan los estudiantes con autismo	03
Acerca de este manual	07
Buenas prácticas para profesores y tutores de educación superior	11
- Antecedentes	11
- ¿Por qué esto es un problema?	12
- ¿Qué podemos hacer?	13
- Puntos clave	14
- Propuestas de actuación	16
Ejemplos, experiencias y enlaces de interés	23
Agradecimientos	26
Referencias	28



A person wearing a blue and white plaid button-down shirt is holding an open book. The background is a blurred bookshelf. A white circular callout is overlaid on the left side of the image, containing handwritten text in Spanish.

«No se lo cuento a mis compañeros porque no quiero que tengan prejuicios que afecten a la forma en que ellos me ven. Prefiero ser un "chico misterioso" antes que un estudiante con autismo»

(alumno, Países Bajos)

Acercas de este manual

Hemos desarrollado este manual gracias a la ayuda de los estudiantes con autismo, sus padres, tutores universitarios, profesores de colegio y personal de apoyo. Resume nuestros resultados y destaca las mejores prácticas, particularmente en los países socios del proyecto: Reino Unido, Finlandia, Países Bajos, Polonia y España. Todas las citas proceden de encuestas y entrevistas que hemos realizado en estos países durante el año 2014.

Algunas instituciones europeas de educación superior ya ofrecen combinaciones de los siguientes servicios y adaptaciones (las siguientes son solo ejemplos):

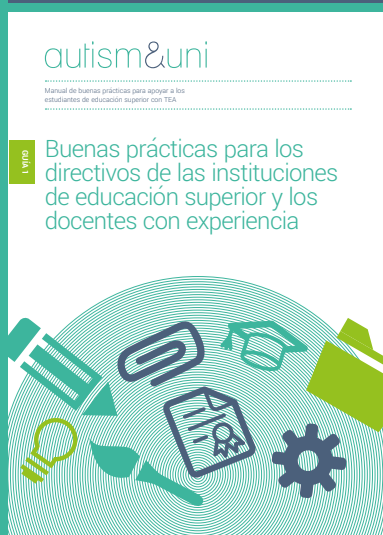
- ▶ planes de evaluación y apoyo por parte de equipos de la universidad especializados en discapacidad
- ▶ más tiempo y un aula separada para los exámenes
- ▶ permiso para usar portátiles para poder redactar los exámenes escritos a ordenador
- ▶ aclaración de los enunciados ambiguos por parte de un auxiliar durante los exámenes y las tareas de estudio
- ▶ matrícula reducida
- ▶ organización especial del alojamiento para los estudiantes
- ▶ software de asistencia en todos los equipos de la universidad o de uso individual
- ▶ tutorías u orientación personal
- ▶ participación adicional de los asesores de estudio, incluido tiempo adicional asignado a la planificación y a la transmisión de información sobre las necesidades del estudiante al personal académico
- ▶ sesiones individuales o en grupo con asesores de estudio especializados en autismo
- ▶ organización alternativa o especial para trabajos en grupo y presentaciones orales
- ▶ mapas, direcciones escritas y otro tipo de apoyo para ayudar a encontrar lugares de estudio
- ▶ entrega por adelantado de todas las diapositivas del curso
- ▶ permiso para grabar las clases
- ▶ asientos designados, equipos etc. en salas de conferencias y aulas

Sin embargo, el la idea sobre cuál es la mejor manera de ayudar a los estudiantes con autismo no es homogénea en toda Europa y, a menudo, varía dentro de un mismo país. Existen focos de buenas prácticas; y este manual pretende destacarlas y promoverlas para mejorar las posibilidades y el número de estudiantes con TEA.

¿Cómo utilizar este manual?

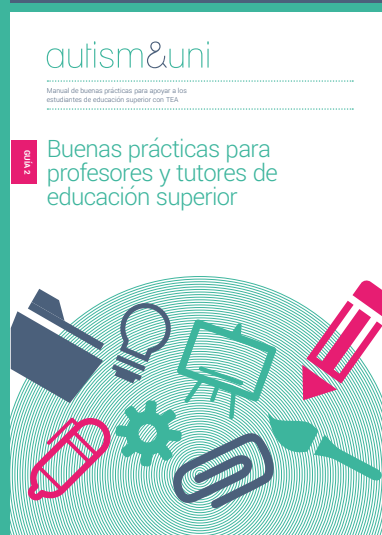
Hay que reconocer que no podemos cortar toda la tela por el mismo patrón, por eso hemos creado tres guías dirigidas a grupos concretos de personas que participan en el apoyo a los estudiantes con autismo en la universidad, es decir, fuera del entorno familiar.

GUÍA 1:
Para directivos de instituciones de educación superior y docentes con experiencia



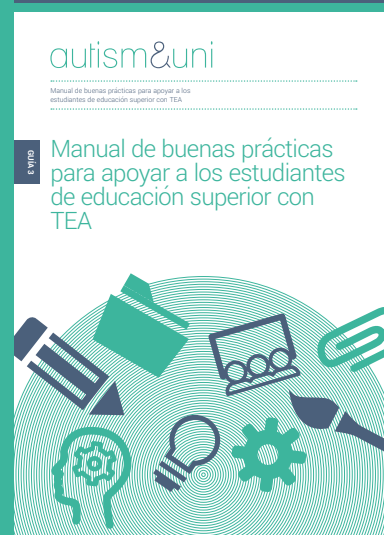
Esta sección es para los directivos y docentes con experiencia en universidades e instituciones de educación superior; en ella encontrará información y pruebas que le ayudarán a desarrollar políticas y prácticas que beneficiarán a los estudiantes con autismo y mejorarán la experiencia del estudiante en su institución.

GUÍA 2:
For Para los profesores y tutores de educación superior



Esta sección es para el profesorado de las instituciones de educación superior. Queremos compartir con usted algunos consejos prácticos basados en la evidencia de nuestra investigación para que pueda hacer que sus prácticas docentes y de aprendizaje sean más accesibles y apoyarle para que construya relaciones más estables con los estudiantes con autismo.

GUÍA 3:
Para los profesionales que apoyan a los estudiantes con autismo dentro o fuera de las instituciones de educación superior



Esta sección es para los especialistas que apoyan directamente a los estudiantes con autismo. Esto puede ser como parte de un equipo de apoyo a la discapacidad dentro de una institución de educación superior o de una organización independiente que proporciona servicios a la institución de educación superior. Compartimos conocimientos de nuestra investigación y buenas prácticas en toda Europa, que le ayudarán a mejorar las experiencias y el compromiso de los estudiantes con su información y servicios, así como a desarrollar su experiencia.

¿Cómo utilizar este manual?

Cada guía se centra en una serie de «**puntos clave**»: percepciones, ideas y mensajes para hacer un cambio positivo y buenas prácticas que compartir con los compañeros, así como «**propuestas de actuación**», que son las acciones directas que pueden ponerse en práctica de forma inmediata y sin la ayuda de los demás.

Es posible que algunos de los ejemplos de buenas prácticas no puedan aplicarse directamente en su país u organización. Si esto sucede, probablemente se pueda determinar un principio subyacente e incluirlo en su práctica profesional.

Los alumnos con autismo que reciben el apoyo adecuado en el momento oportuno, prosperan en sus estudios de educación superior. Se reconocen sus habilidades y conocimientos, y tienen todo tipo de oportunidades que les permiten crecer y desarrollarse, como por ejemplo, el acceso a bibliotecas y clases universitarias a nivel mundial, con el fin de defender sus intereses particulares. Este manual le servirá de guía para ayudar a los alumnos a aprovechar al máximo sus años como estudiantes y residentes universitarios.

Si desea obtener una de las demás guías de esta serie, por favor, visite:
www.autism-uni.org/bestpractice



«En el instituto sufría mucho burlas de los compañeros. Esto no sucede en la universidad, donde mis compañeros me tratan con respeto, soy uno más. Por ello, me siento mucho mejor. Y ello, me ha beneficiado a nivel personal»

(alumno, España)

«Quizá no hubiese abandonado los estudios si hubiesen reducido el volumen de trabajo en equipo o si hubiese conocido mejor a mis compañeros, ya que el trabajo en equipo no me habría generado tanta ansiedad»

(antiguo alumno, Finlandia)

«Tengo un miedo constante al rechazo, a no ser capaz de explicarme bien o a que ocurra un malentendido y eso cambie la forma en que los demás me tratan»

(antiguo alumno, Reino Unido)

Buenas prácticas para profesores y tutores de educación superior

Antecedentes

Los alumnos con autismo son todos diferentes, pero muchos comparten preocupaciones comunes sobre las encuestas de Autism&Uni, entre las que se encuentran:



comunicarse y trabajar en grupo



preguntas ambiguas en entrevistas, tareas y exámenes



no saber a quién pedir ayuda



perdersse



estar nervioso o distraído por ciertos aspectos sensoriales



preocupación por que su nivel de discapacidad sea incomprendido o menospreciado



miedo a hablar en público



tendencia a salirse por la tangente o hablar demasiado sobre sus intereses especiales

11

«En la universidad, a menudo se asume que "debemos leer entre líneas", algo que dificulta mucho mi trabajo. Cuando digo: "por favor, sea específico", usted dice "Está claro". Y eso genera ansiedad»

(alumno, España)

¿Por qué esto es un problema?

Los estudiantes con autismo y los individuos y las organizaciones que les prestan apoyo nos dijeron que persuadir al personal académico para realizar adaptaciones razonables durante el curso, los plazos y las prácticas habituales de enseñanza, había sido un reto.

Por supuesto, muchos estudiantes consideran el trabajo en grupo como un desafío y a muchos de ellos les gustaría poder contar con plazos de entrega más largos o recibir tareas que no necesiten interpretación por su parte, y así sucesivamente. Sin embargo, la diferencia con los estudiantes con autismo es que ellos tienen una capacidad limitada para gestionar este tipo de desafíos y sus niveles de ansiedad son mucho más elevados.

Decir simplemente “todo va a ir bien”, no sirve de ayuda. Las expectativas deben ser claras y explícitas, incluir resultados de aprendizaje, informes sobre las tareas realizadas y sistemas de puntuación.

«Los tutores tienen demasiado estrés y exceso de trabajo. A eso hay que añadir el hecho de que simplemente carecen de los conocimientos específicos para comprender el problema, me resulta muy difícil explicarles mis necesidades e incluso más, persuadirles para que me ayuden con ellas»

(alumno, Reino Unido)

12



«Creo que soy mejor realizando tareas en libertad (p. ej.: idear mi propia pregunta y contestarla en cursos impartidos por profesores que premian la originalidad) o donde las instrucciones son muy estrictas». Rindo peor en ensayos donde hay reglas implícitas que hay que seguir, pero que no se dicen en alto»

(alumno, Reino Unido)

¿Qué podemos hacer?

La encuesta y la definición de la prestación en los países socios de Autism&Uni trajo consigo varios ejemplos positivos de organizaciones locales y nacionales con experiencia concreta en el autismo que prestaban asesoramiento y capacitación al personal y en los departamentos de las instituciones de educación superior.

Estos incluyen, por ejemplo, Handikap&Studie en los Países Bajos, los servicios de Autismsäätö y Omavoima en Finlandia, JIM en Polonia, Autismo Burgos en España o la National Autistic Society en el Reino Unido (véase también la lista de estudios de caso al final de esta guía)

Los tutores personales pueden ser clave para el éxito de los estudiantes con autismo, ya que, muchos de ellos tienen dificultades para iniciar la comunicación o encontrar servicios adecuados sin ayuda cuando se encuentran en un momento de angustia. Sobre todo, cuando no existe una prestación de apoyo constante a la discapacidad dentro de la educación superior, es probable que el tutor personal sea la primera –o la única– persona consciente de los retos que aparecen y afectan al progreso del alumno y el único punto de contacto natural existente entre la institución de educación superior y las organizaciones externas que proporcionan un apoyo especializado en autismo.

Los profesores también pueden jugar un papel importante en la toma de decisiones en materia de adaptaciones razonables y deben tener un conocimiento básico del autismo para poder tomar decisiones con conocimiento de causa.

La Universidad de Brighton en el Reino Unido ha desarrollado un proyecto que reúne al Disability Services Team (equipo de servicios de discapacidad) y al Centre for Learning and Teaching (centro para el aprendizaje y la enseñanza) (Morris, 2011). De este estudio se desprende que los entornos donde el aprendizaje es accesible, consideran que los aspectos sensoriales y las prácticas pedagógicas integradoras tienen la misma importancia para los estudiantes con autismo, que el apoyo individualizado. Además, se recomienda que el personal docente lea este artículo y sus recomendaciones en su totalidad.

Ver nuestra información sobre Diseño Universal del Aprendizaje en la página 21.

«A todos nos asignan un tutor personal. El mío fue muy proactivo a la hora de conocerme como persona y organizar reuniones periódicas conmigo, tanto si había un problema, como si no»

(antiguo alumno, Reino Unido)



Puntos clave

(buenas prácticas para desarrollar y compartir)



Estos se centran en cambios estratégicos y para toda la universidad, que requieren de un apoyo a la gestión.

14

- ▶ Al hablar con un estudiante, céntrate, no solo en cuáles pueden ser sus retos, sino identifica sus aptitudes y la medida en que estas pueden ayudar a sus estudios. Muchos alumnos con autismo se comprometen y se centran en la materia de estudio que han elegido, prestan atención al detalle y tienen una gran ética del trabajo.
- ▶ Fomenta una relación estrecha entre los tutores personales y los estudiantes. Los estudiantes con autismo consiguen la estabilidad en esas relaciones si mantienen a la misma persona de contacto durante sus años de universidad.
- ▶ Si se te pide que decidas acerca de unas adaptaciones razonables o de unas condiciones especiales, averigua si tu institución tiene unas normas generales para estudiantes con autismo.
- ▶ Cuando no estés seguro de cómo prestar apoyo o modificar las medidas, organiza reuniones con el estudiante y el trabajador de apoyo, el asesor de estudios, el orientador, el asesor de personas con discapacidad y otros profesionales que puedan aconsejarte.
- ▶ Contacta con servicios de estudiantes, trabajadores con discapacidad o los profesionales que corresponda si te preocupan los síntomas de la depresión, la ansiedad o un rendimiento académico cada vez peor.
- ▶ Cuando organices reuniones, asegúrate de que la sala no tenga elementos visuales y auditivos que distraigan al estudiante y eviten que se centre; y no dudes en preguntarle cuáles son sus necesidades específicas en este sentido.
- ▶ Consulta al estudiante con autismo si se siente cómodo hablando con sus compañeros sobre su autismo. Suele ser una buena idea, ya que los compañeros necesitan conocer bien el trastorno del espectro autista –TEA–.

- ▶ **Sé consciente de las maneras que existen para generar entornos físicos y de aprendizaje accesibles que sean importantes para los estudiantes con autismo (y que puedan beneficiar también a los demás):**
 - ▶ Establece límites, expectativas y resultados de aprendizaje de manera clara y explícita, informando durante la sesión o a través de Internet.
 - ▶ Comprueba que la información que proporcionas a los estudiantes es clara, concisa e inequívoca. Explica siempre por qué pides a los estudiantes que hagan algo.
 - ▶ Al poner las notas, recuerda que pueden surgir malentendidos cuando los estudiantes con autismo intenten interpretar expresiones ambiguas.
 - ▶ Siempre que puedas, entrégales diapositivas y folletos de antemano y considera la posibilidad de grabar las clases en formato de audio o de vídeo. Son métodos que ayudan mucho a los estudiantes con autismo, ya que pueden reducir la ansiedad y facilitar la organización del trabajo.
- ▶ Cuando tengas que cambiar el aula, las condiciones de evaluación o cualquier otro plan, infórmalos con la mayor antelación posible.
- ▶ Apoya el trabajo en grupo; es preciso intervenir cuando la comunicación es ineficaz, la división del trabajo es injusta o algún miembro del grupo es excluido por los demás. Anima al grupo a establecer unas «reglas básicas» antes de comenzar a trabajar.
- ▶ Fomenta las habilidades para la exposición oral y prepárate para reducir las dificultades relacionadas con el autismo –falta de lenguaje corporal, contacto visual, diálogo muy rápido o muy lento–.
- ▶ Ábrete a explorar nuevos modos de trabajo, que quizá sean poco convencionales. Anima a los alumnos a estudiar a su manera con plazos flexibles, tareas del curso y métodos de estudio, si eso les ayuda a centrarse mejor en el material didáctico.

Propuestas de actuación (qué puedes hacer ahora mismo)



Aprende sobre el trastorno del espectro autista, en general, y sobre los desafíos y necesidades de tu estudiante, en particular.



Solicita y recibe formación de apoyo para los alumnos con autismo y analiza las necesidades de formación junto a otros miembros del equipo que trabajan con tus estudiantes.

16



Si ya has recibido dicha formación, puedes compartir el conocimiento con los compañeros.



Si no dispones de la formación adecuada, solicita al departamento correspondiente dentro de tu institución o a una organización externa con experiencia en TEA, que implante dicha formación.



Ponte en contacto con el equipo de apoyo a personas con discapacidad o TEA en tu institución y analiza los cambios que podrías aplicar a tus métodos de enseñanza. A veces los cambios son personales y no transferibles, así que vale la pena examinarlos a fondo.



Si puedes, habla con un alumno en la última etapa de sus estudios para analizar qué tipo de ayuda le resultó útil y qué apoyo adicional habría necesitado.

Propuestas de actuación (qué puedes hacer ahora mismo)



Comprueba los resúmenes de los trabajos y las preguntas de los exámenes para evitar posibles ambigüedades. Esto no significa que tengas que eliminar todas las que haya, sino que tengas claro cuándo la ambigüedad tiene un objetivo pedagógico y cuándo se ha introducido de manera accidental.



Aclara que, durante las clases, cualquier estudiante puede abandonar la sala si siente ansiedad o agobio y que en ningún caso será criticado ni sancionado por ello.

18

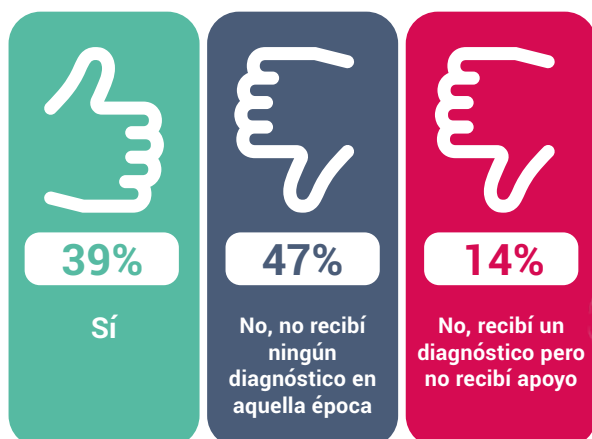


Muestra una actitud positiva hacia los planes y dispositivos que le permitan al alumno gestionar las reacciones hacia el entorno sensorial – sillas que se le asignan; llevar gorros, capuchas o cristales tintados en el interior de los edificios; llevar cascos o manipular «juguetes para el estrés»

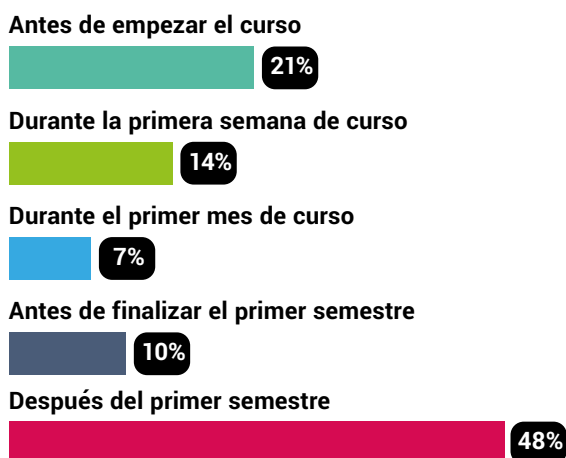
La importancia de recibir ayuda en el momento adecuado

Las encuestas de Autism&Uni incluían a estudiantes que abandonaron sus estudios universitarios y a aquellos que completaron sus cursos con éxito. La ayuda en el momento adecuado o la falta de ella fue un factor clave en la retención de estos estudiantes.

Durante sus estudios, ¿recibiste apoyo relacionado con el autismo?



Para aquellos que recibieron apoyo, ¿cuándo empezasteis a recibirlo?



«Casi toda la enseñanza universitaria sobre tecnología de la información se imparte al estilo “sandwich”: cada dos horas se cambia a un tema (nuevo) que es completamente distinto del anterior. Cuando comencé a planificar mis propios horarios de estudio, que estaban **EN CONTRA** de todas las recomendaciones, centrándome en un tipo de materia por cada periodo de estudio, empecé a aprender con eficacia»

(alumno, Finlandia)

«Quizá no hubiese abandonado los estudios si hubiesen reducido el volumen de trabajo en equipo o si hubiese conocido mejor a mis compañeros, ya que el trabajo en equipo no me habría generado tanta ansiedad»

(antiguo alumno, Finlandia)

DUA: Diseño Universal del Aprendizaje

El concepto de Diseño Universal partió del campo de la arquitectura para enfatizar un diseño que incluye a una amplia gama de usuarios, incluidos aquellos con diversidad funcional. El Diseño Universal del Aprendizaje implica la participación y el apoyo a diversos grupos de estudiantes, con independencia de su origen, condición o discapacidad.

Un error común es pensar que el Diseño Universal promueve la idea de que una misma medida sirve para todo el mundo, pero eso no es así. Lo que significa en realidad es que existe una disponibilidad de opciones: ofrecer a los estudiantes multitud de oportunidades variadas para participar en el aprendizaje y demostrar su comprensión.

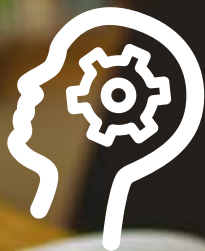
El enfoque DUA favorece las estrategias educativas diseñadas de manera proactiva para ser compatibles con varios caminos durante el aprendizaje en lugar de concentrarse en alterar el material existente con carácter retroactivo para adaptarse a las necesidades de un grupo específico.

Un ejemplo de diseño proactivo es ofrecer opciones a TODOS los estudiantes, sobre cómo pueden presentar los trabajos asignados, de acuerdo con sus capacidades y preferencias de comunicación. Un ejemplo de diseño retroactivo es llevar a cabo adaptaciones razonables de los materiales de aprendizaje existentes y la organización de los exámenes.

Fuentes: [Bublitz et al \(2015\)](#), [CAST \(2011\)](#)



Para más información, visite
www.autism-uni.org



Experiencias y enlaces de interés en los países participantes en el proyecto Autism&Uni

Hemos recogido algunas experiencias y ejemplos de apoyo de los países participantes en el proyecto Autism and Uni. Son ejemplos de buenas prácticas, logros y selección de adaptaciones que se están llevando a cabo.

Finlandia



Estudio de caso

Omapolkury / Omavoima ofrece servicios de orientación y supervisión, tanto a nivel individual como de grupo, a adolescentes y adultos que sufren diversos trastornos neurológicos, incluidos alumnos de estudios superiores con autismo. Estos servicios ayudan a desarrollar habilidades para llevar una vida independiente, gestionar la vida, organizar los estudios y negociar transiciones como pueden ser los cambios de curso.

La organización proporciona información sobre el trastorno del espectro autista al equipo universitario, que sugiere adaptaciones razonables, y propone que se ayude a cada estudiante a conseguir los ajustes adecuados y los planes de estudio personalizados.

A diferencia de muchas organizaciones finlandesas, Omavoima registra de forma sistemática la cantidad de clientes con autismo que reciben cada servicio, recopila comentarios sobre los resultados conseguidos mediante cuestionarios diseñados para este objetivo concreto y organiza reuniones de seguimiento con clientes antiguos para controlar que están bien. Esto permite que la organización reúna pruebas imprescindibles sobre la efectividad de

las intervenciones en el sistema finlandés y se enfoque hacia un método realmente comprobado que podría ayudar a otras organizaciones a decidirse por modelos de servicio similares.

Contacto

Heidi Multanen: asesora responsable de los servicios de Omavoima.

www.omavoima.info

Enlaces útiles

1. Autismi- ja Aspergerliitto ry
www.autismiliitto.fi
2. [Esteetön opiskelu korkeasteen oppilaitoksissa \(ESOK\)](http://Esteetön opiskelu korkeasteen oppilaitoksissa (ESOK))
www.esok.fi
3. Kansaneläkelaitos, Oma Väylä –hanke
www.kela.fi/omavayla
4. Omapolku ry, Omavoima neuropsykiatriset ohjaus- ja valmennuspalvelut
www.omapolku.fi/omavoima
5. Otus - säätiö, Korkeakoulujen saavutettavuus -selvitys 2016
www.otus.fi/index.php/julkaisut/kaikki-julkaisut

Países Bajos



Estudio de caso

Handicap+Studie es el centro holandés a la vanguardia del apoyo a estudiantes con discapacidad. La organización es un punto de servicio e información para instituciones educativas.

Se encarga de hacer que los estudiantes con discapacidad accedan, con éxito, a la enseñanza superior que desean. Los asesores identifican qué es importante para los alumnos y transforman sus preguntas en apoyo y oportunidades para que los estudios sigan adelante con éxito.

Un elemento clave de Handicap+Studie es que apoya módulos de aprendizaje alternativos y flexibles, de acuerdo con las ideas del Diseño Universal del Aprendizaje (DUA). Los estudiantes son considerados como individuos. Se tienen en cuenta sus diferencias y luego pueden optar por la vía de aprendizaje que mejor se adapte a ellos.

Contacto

Eline Thijssen: especialista
Nelleke den Boer: asesora y formadora
www.handicap-studie.nl

Polonia



Estudio de caso

Jaś i Małgosia (JiM) ofrece ayuda muy valiosa a personas con autismo y con otras diversidades funcionales. Gestiona campañas de sensibilización sobre el trastorno del espectro autista. Se encarga de formar a profesores y terapeutas por toda Polonia y organiza grupos de apoyo entre iguales para padres. Cuenta también con el Centro terapéutico de JiM, encargado de cuidar de unos mil jóvenes que sufren autismo y otras discapacidades relacionadas con el desarrollo. Los servicios prestados por JiM son completamente gratuitos.

JiM es algo único en la céntrica ciudad polaca de Łódź, donde resulta complicado encontrar servicios de confianza para un diagnóstico del TEA y apoyo profesional para los estudiantes y sus familias. JiM es un punto de contacto único muy valorado para todos estos servicios.

Contacto

Marta Charbicka
directora del Centro terapéutico para niños.
www.jim.org

Enlaces útiles

1. Handicap+Studie
www.handicap-studie.nl
2. Nederlandse Vereniging voor Autisme
www.autisme.nl
3. STUMASS – Wonen voor studenten met ASS
www.stumass.nl
4. Landelijk Netwerk Autisme
www.landelijknetwerkautisme.nl

Enlaces útiles

1. Fundacja Jaś i Małgosia w Łodzi
www.jim.org/fundacja
2. Fundacja Synapsis w Warszawie synapsis.org.pl
3. Stowarzyszenie Dalej Razem w Zielonej Górze
www.dalejrazem.pl
4. Stowarzyszenie Uczymy się żyć razem w Opolu
www.autyzmopole.pl
5. Navicula - Centrum diagnozy i terapii autyzmu w Łodzi
www.navicula.pl



España



Estudio de caso

Autismo Burgos ofrece un programa a los alumnos con autismo y les proporciona una guía completa con todos los pasos necesarios para apoyarles en el acceso a la universidad y ayudarles durante el primer año, para que superen todos los aspectos de esta experiencia. El proceso incluye orientación para los alumnos, adaptaciones para la prueba de acceso a la universidad, colaboración con el servicio universitario encargado de los estudiantes con necesidades educativas especiales, información de becas y ayuda académica.

Al estudiante se le proporciona un programa personalizado los días previos al inicio del curso; se le asigna un ayudante personal; se le ayuda a planificarse, a encontrar apoyo en el contexto universitario, a tomar decisiones sobre cómo informar de su diagnóstico a sus compañeros; se le hacen visitas por el campus y mucho más.

Contacto

María Merino
psicóloga
www.autismoburgos.org



United Kingdom



Reino Unido

La Universidad de Sheffield contrata estudiantes con discapacidad para ser "Agentes de sensibilización sobre discapacidad", se les paga para hablar sobre el apoyo disponible para el estudio de nivel universitario en una variedad de eventos para estudiantes actuales y futuros, tanto en las escuelas locales y dentro de la Universidad.

Esto da a los estudiantes la oportunidad de resolver cualquier duda o inquietud que tengan a través del contacto con los estudiantes actuales (así como con profesionales de la Universidad) antes del comienzo del semestre. Si bien no todos los estudiantes con autismo pueden querer pasar tiempo con otros estudiantes con TEA, a muchos les resulta útil conocer a otros estudiantes con su mismo diagnóstico que están empezando y también los que están más adelante en sus estudios y le va bien con el fin de reunir información acerca de cómo va a desarrollarse su futuro en la universidad.

Contacto

Gayle McKay,
director de transición de discapacidad
www.sheffield.ac.uk/disability

Enlaces útiles

1. Confederación Autismo España
www.autismo.org.es
2. Federación Autismo Castilla y León
www.autismocastillayleon.com
3. Autismo Burgos
www.autismoburgos.es
4. Asociación Española de Profesionales del Autismo (AETAPI)
www.aetapi.org

Enlaces útiles

1. National Autistic Society
www.autism.org.uk
2. ASD Wales
www.asdinfowales.co.uk
3. Scottish Autism
www.scottishautism.org
4. Autism Northern Ireland
www.autismni.org
5. Autism West Midlands
www.autismwestmidlands.org.uk

Acerca de los autores



► **Dr Marc Fabri,**
Universidad Leeds Beckett,
Reino Unido

Marc dirige el proyecto Autism&Uni, es profesor e investigador en tecnología de asistencia. Su investigación se centra en métodos de diseño participativo, la evaluación de experiencias de usuario y en facilitar el cambio de comportamiento positivo.



► **Penny Andrews,**
Universidad Leeds Beckett,
Reino Unido

Penny es asistente de investigación en Autism&Uni, es estudiante de doctorado en la Universidad de Sheffield y centra su investigación en las redes sociales académicas. También es escritora, artista, intérprete, velocista y licenciada en biblioteconomía. Fue diagnosticada con autismo cuando era estudiante.



► **Heta Pukki,**
Keskuspuisto Vocational
College, Helsinki, Finland

El trabajo de Heta para Autism&Uni se ha centrado en la información y las diferencias en entornos culturales y sistemas de servicios. Es diplomada en educación especial y en biología. Heta se identifica como persona con autismo y ha estado involucrada con el autismo durante dieciocho años como escritora, traductora, educadora, trabajadora del proyecto y activista de ONG.

Expresamos nuestro agradecimiento a las siguientes personas por sus valiosas contribuciones y comentarios:

Aavikko, Jan-Mikael Fredriksson, Daria Modrzejewska, Amanda Szukalska, Paul Quantock, Natasha Stash, Alejandro Montes García, María Merino, Miguel Lancho, Christian García, Roy Houtkamp, Harriet Cannon, Kate Dean, Kate Myers, Matt Tucker, Danny Gallacher y Steven Chamberlain, Diane McClymont

El proyecto Autism&Uni (AUTHEW) ha sido financiado con el apoyo de la Comisión Europea. Esta publicación refleja las opiniones de los autores, por lo que la Comisión no puede considerarse responsable del uso que pueda hacerse de la información contenida en la misma.

Nuestros colaboradores



Baines, A.D., 2012. Positioning, strategizing, and charming: how students with autism construct identities in relation to disability. *Disability & Society* 27, 547–561. doi:10.1080/09687599.2012.662825

Broek, A. van den, Muskens, M., Winkels, J., 2012. Studeren met een functiebeperking 2012. De relatie tussen studievoortgang, studieuitval en het gebruik van voorzieningen. Eindmeting onderzoek 'Studeren met een functiebeperking'. Onderzoek in opdracht van Ministerie van OCW

Bublitz, D., Wong, V., Donachie, A., Brooks, P.J., Gillespie-Lynch, K., 2015. Applying Universal Design to build supports for college students with autism spectrum disorder, in Roberta V. Nata (Ed.), *Progress in Education*, vol 36, Nova Publishing, 1-24

Davidson, J., Henderson, V.L., 2010. "Coming out" on the spectrum: autism, identity and disclosure. *Social & Cultural Geography* 11, 155–170. doi:10.1080/14649360903525240

HESA, 2013. Table 14 - First year UK domiciled HE students by level of study, sex, mode of study and disability 2012/13.

Huws, J.C., Jones, R.S.P., 2008. Diagnosis, disclosure, and having autism: An interpretative phenomenological analysis of the perceptions of young people with autism. *Journal of Intellectual and Developmental Disability* 33, 99–107. doi:10.1080/13668250802010394

Kenny, L., Hattersley, C., Molins B., Buckley, B., Povey, C., Pellicano, E., 2015. How Should We Describe Autism? Perspectives from the UK Autism Community. IMFAR conference, Salt Lake City, US

CAST, 2011. Universal Design for Learning Guidelines version 2.0. Wakefield, MA. Retrieved from <http://www.udlcenter.org/aboutudl/udlguidelines/downloads>

Madriaga, M., 2010. "I avoid pubs and the student union like the plague": Students with Asperger Syndrome and their negotiation of university spaces. *Children's Geographies* 8, 39–50. doi:10.1080/14733280903500166

Morris, C., 2011. The Aspect project: Working together to enhance the learning experiences of students with Asperger syndrome at the University of Brighton, in: *Partnerships: Articles from the Learning and Teaching Conference 2010*. University of Brighton Press.

Ratcliffe, R., 2014. Helping students with Asperger's prepare for university life. *The Guardian*, UK, <http://www.theguardian.com/education/2014/sep/09/students-aspergers-ready-university-life>

The NHS Information Centre, Community and Mental Health Team, Brugha, T. et al, 2012. Estimating the prevalence of autism spectrum conditions in adults: extending the 2007 Adult Psychiatric Morbidity Survey. Leeds: NHS Information Centre for Health and Social Care

Tobajas, F., De Armas, V., Cabello, M.D., Grijalvo, F., 2014. Supporting students with special needs at university through peer mentoring, in: *Global Engineering Education Conference (EDUCON), 2014 IEEE*. IEEE, pp. 701–705.

«Tuve que abandonar mis primeros estudios en la Universidad. No pude comprender lo que se esperaba de mí. Socialmente era muy difícil y yo no tenía ningún amigo de verdad, sólo un montón de personas que se aprovecharon de mí. Realmente luché y llegué a sentirme muy mal.

No estaba preparado para la Universidad. No podía vivir de manera independiente y me puse en riesgo. Fue muy mala experiencia, incluso pensando que soy muy inteligente, el lado social y la necesidad de organización eran aspectos con los que no sabía lidiar.

Mi segundo intento fue mucho mejor. Conseguí graduarme en dos años y una persona excepcional me mostró lo que fue una verdadera amistad, por primera vez en mi vida»

(alumno, Reino Unido)

Para más información, visite
www.autism-uni.org

autism&uni

El proyecto Autism&Uni (AUTHEW) ha sido financiado con el apoyo de la Comisión Europea. Esta publicación refleja las opiniones de los autores, por lo que la Comisión no puede considerarse responsable del uso que pueda hacerse de la información contenida en la misma.

Ref 539031-LLP-1-2013-1-UK-ERASMUS-ESIN

© Autism&Uni 2016



Programa de acción
en el ámbito del
aprendizaje permanente