

Buenas prácticas para los directivos de las instituciones de educación superior y los docentes con experiencia





Fuentes: NHS, Brugha et al (2012)

Introducción

Acerca del autismo

El autismo es un trastorno crónico del desarrollo que afecta a la forma en que una persona se comunica y se relaciona con otras personas y con el mundo que le rodea. El autismo es un trastorno del espectro, es decir, que afecta a diferentes personas de diferentes maneras. Un porcentaje significativo de las personas con autismo presentan un desarrollo intelectual medio o superior al de la media, así como competencias en el ámbito académico, pese a que algunos de ellos tengan dificultades de aprendizaje.

El autismo puede conducir a formas de pensar y de comportarse que parecen innecesariamente rígidas o repetitivas, presentan dificultades para comprender las interacciones sociales, concentrarse y procesar información de la manera que consideramos habitual.

Por otro lado, muchas personas con autismo tienen aptitudes concretas, tales como una capacidad extraordinaria para concentrarse, adoptar puntos de vista poco convencionales para la solución de problemas o detectar errores que otros pueden pasar por alto. Las cualidades de las personas con autismo, que trabajan como profesionales en ciertos campos, están cada vez más reconocidas en el ámbito empresarial en todo el mundo.

01



Lo más difícil, para mi hijo, es planificar y organizar su trabajo, relacionarse con otros estudiantes y pedir ayuda cuando la necesita con urgencia

(padre, España)



Acerca de Autism&Uni

Autism&Uni es un proyecto financiado por la UE con socios en cinco países. Nuestro objetivo es apoyar a un mayor número de jóvenes adultos con TEA, ayudarles a acceder a la educación superior y a recorrer con éxito el camino de esa transición.

Para obtener información sobre las necesidades y aspiraciones de los estudiantes con autismo y definir las buenas prácticas actuales, realizamos una encuesta en forma de cuestionario, hablamos con los estudiantes sobre sus experiencias, revisamos las publicaciones científicas y profesionales, y definimos la oferta educativa y la legislación relativa a los niños y jóvenes europeos con TEA. Nuestra investigación ha demostrado que los estudiantes con autismo que quieren entrar y tener éxito en la enseñanza superior, deben superar un gran número de retos.



Desafíos a los que se enfrentan los estudiantes con autismo

El entorno social y físico

- dificultad para captar las reglas sociales no escritas en la interacción con los tutores y compañeros de clase
- dificultad para tolerar el ruido de fondo, la iluminación, las aglomeraciones u otros aspectos sensoriales del entorno universitario
- gestión del aislamiento social que, a menudo, está asociado a la vida en un entorno nuevo

La falta del apoyo adecuado

- falta de acceso a una atención adecuada desde el principio
- énfasis en las «deficiencias» del autismo, en lugar de en las cualidades que aportan los estudiantes
- falta de consistencia en adaptaciones razonables, servicios específicos del autismo y apoyo personal

Expectativas poco realistas

- realidad del estudio universitario
- contenido del objeto de estudio o curso
- rendir al mismo nivel –elevado– que durante la educación secundaria
- intereses y dedicación de los compañeros

Retos en materia de evaluación (incluso cuando el estudiante domina la materia)

- dificultades para interpretar correctamente los enunciados ambiguos de las tareas asignadas
- incompreensión de por qué hay que hacer algo
- dificultad para planificar los estudios y la revisión
- incertidumbre sobre cuánto tiempo dedicar a una tarea asignada

La transición a la vida adulta requiere un mayor esfuerzo que el que necesitaría un estudiante promedio

- mudarse lejos de casa por primera vez
- gestión del tiempo y establecimiento de rutinas
- desconocimiento de la defensa eficaz de uno mismo

«¿Qué podría haber evitado mi fracaso académico? El diagnóstico. Un conocimiento profundo de mí mismo. Apoyo adecuado»
(antiguo alumno, Países Bajos)

Desafíos a los que se enfrentan los estudiantes con autismo

Es indiscutible que muchos de los puntos anteriores suponen un reto para cualquier estudiante nuevo. Sin embargo, aunque la mayoría puede adaptarse bastante rápido y recibir la ayuda de sus amigos, para los estudiantes con autismo, estos desafíos pueden derivar de forma acelerada en ansiedad, más aislamiento, depresión y finalmente conducir al abandono del curso o de sus estudios por completo.

Sin lugar a dudas, esto es una pérdida enorme para la sociedad y la economía europea, ya que muchos estudiantes con autismo pueden ofrecer cualidades determinadas, como una esmerada dedicación y concentración en el tema de estudio que hayan elegido, atención al detalle, apego a las normas, una elevada ética laboral y una propensión al pensamiento racional y lógico.

04

Descarga gratuitamente nuestros documentos de ayuda

El proyecto Autism&Uni apoya a los estudiantes durante este período de transición crítico a través de un conjunto de herramientas en línea. Este conjunto de herramientas está disponible en varios idiomas y se puede adaptar a las necesidades específicas de la universidad, el entorno y la estructura de soporte.

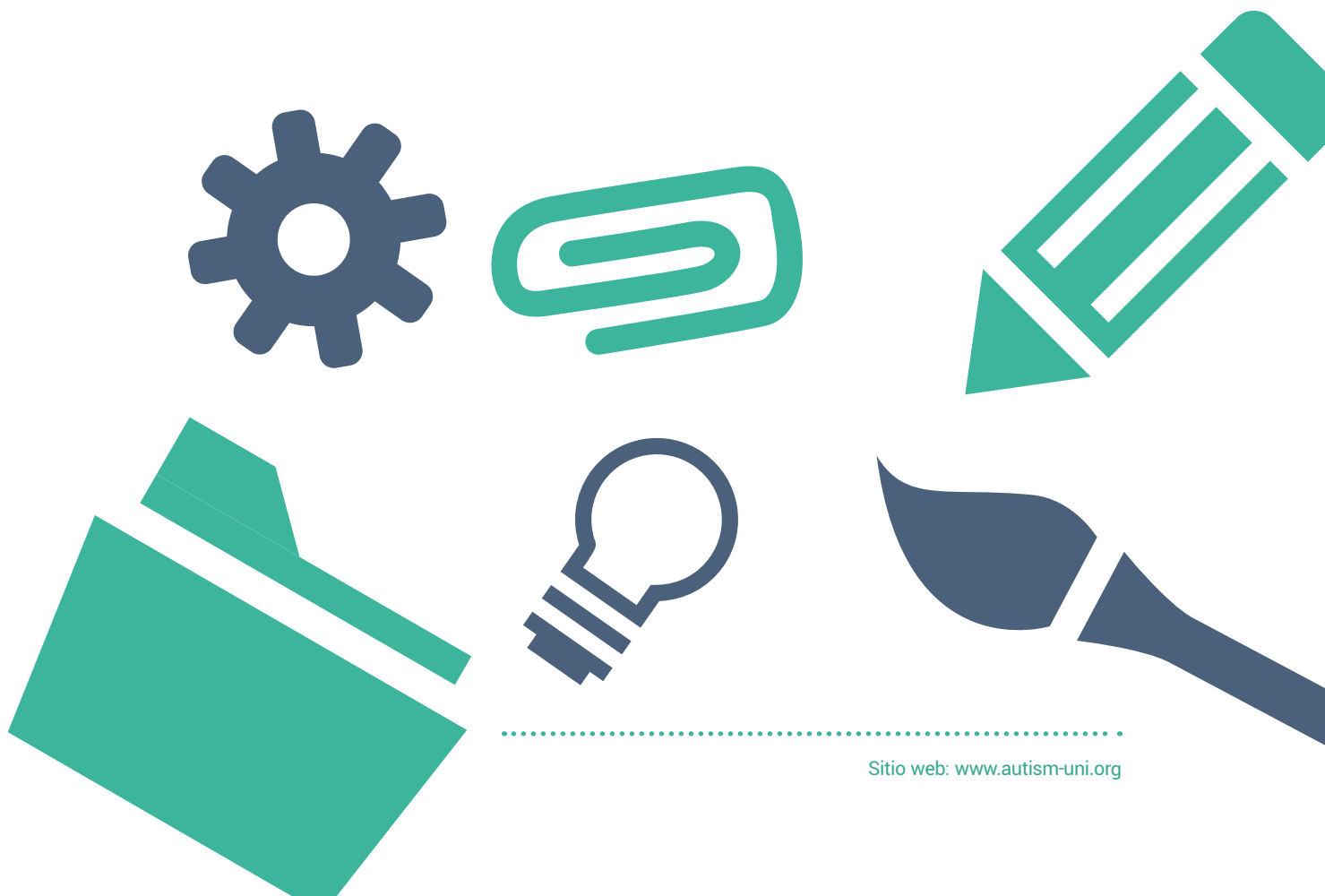
Para más información sobre el tema, visite:


www.autism-uni.org/toolkits



Contenido

Introducción	01
- Acerca del autismo	01
- Acerca de Autism&Uni.....	02
- Desafíos a los que se enfrentan los estudiantes con autismo	03
Acerca de este manual	07
Buenas prácticas para los directivos de las instituciones de educación superior y los docentes con experiencia	11
- Antecedentes	11
- ¿Por qué esto es un problema?.....	13
- ¿Qué podemos hacer?.....	13
- Puntos clave.....	18
- Propuestas de actuación	20
Ejemplos, experiencias y enlaces de interés	23
Agradecimientos	26
Referencias	28



A person wearing a blue and white plaid button-down shirt is holding an open book. The background is a blurred bookshelf. A white circular callout is overlaid on the left side of the image, containing handwritten text in Spanish.

«No se lo cuento a mis compañeros porque no quiero que tengan prejuicios que afecten a la forma en que ellos me ven. Prefiero ser un "chico misterioso" antes que un estudiante con autismo»

(alumno, Países Bajos)

Acercas de este manual

Hemos desarrollado este manual gracias a la ayuda de los estudiantes con autismo, sus padres, tutores universitarios, profesores de colegio y personal de apoyo. Resume nuestros resultados y destaca las mejores prácticas, particularmente en los países socios del proyecto: Reino Unido, Finlandia, Países Bajos, Polonia y España. Todas las citas proceden de encuestas y entrevistas que hemos realizado en estos países durante el año 2014.

Algunas instituciones europeas de educación superior ya ofrecen combinaciones de los siguientes servicios y adaptaciones (las siguientes son solo ejemplos):

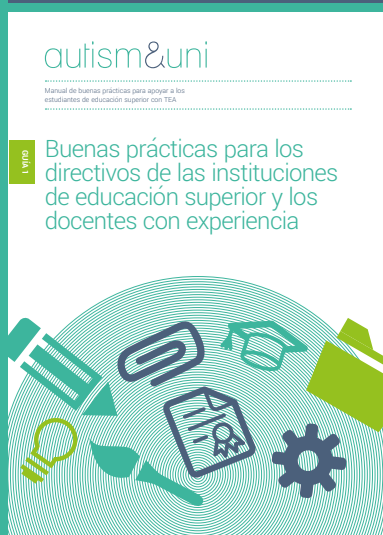
- ▶ planes de evaluación y apoyo por parte de equipos de la universidad especializados en discapacidad
- ▶ más tiempo y un aula separada para los exámenes
- ▶ permiso para usar portátiles para poder redactar los exámenes escritos a ordenador
- ▶ aclaración de los enunciados ambiguos por parte de un auxiliar durante los exámenes y las tareas de estudio
- ▶ matrícula reducida
- ▶ organización especial del alojamiento para los estudiantes
- ▶ software de asistencia en todos los equipos de la universidad o de uso individual
- ▶ tutorías u orientación personal
- ▶ participación adicional de los asesores de estudio, incluido tiempo adicional asignado a la planificación y a la transmisión de información sobre las necesidades del estudiante al personal académico
- ▶ sesiones individuales o en grupo con asesores de estudio especializados en autismo
- ▶ organización alternativa o especial para trabajos en grupo y presentaciones orales
- ▶ mapas, direcciones escritas y otro tipo de apoyo para ayudar a encontrar lugares de estudio
- ▶ entrega por adelantado de todas las diapositivas del curso
- ▶ permiso para grabar las clases
- ▶ asientos designados, equipos etc. en salas de conferencias y aulas

Sin embargo, el la idea sobre cuál es la mejor manera de ayudar a los estudiantes con autismo no es homogénea en toda Europa y, a menudo, varía dentro de un mismo país. Existen focos de buenas prácticas; y este manual pretende destacarlas y promoverlas para mejorar las posibilidades y el número de estudiantes con TEA.

¿Cómo utilizar este manual?

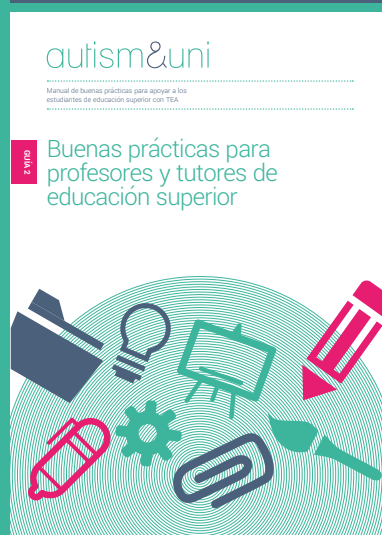
Hay que reconocer que no podemos cortar toda la tela por el mismo patrón, por eso hemos creado tres guías dirigidas a grupos concretos de personas que participan en el apoyo a los estudiantes con autismo en la universidad, es decir, fuera del entorno familiar.

GUÍA 1:
Para directivos de instituciones de educación superior y docentes con experiencia



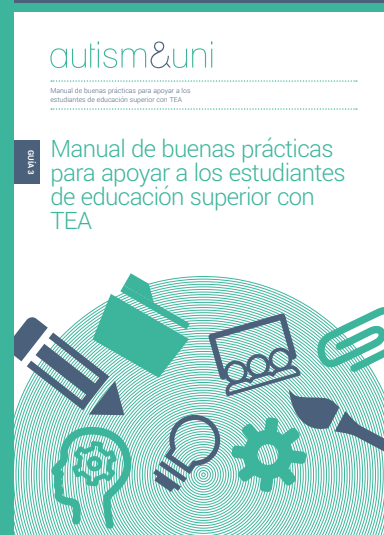
Esta sección es para los directivos y docentes con experiencia en universidades e instituciones de educación superior; en ella encontrará información y pruebas que le ayudarán a desarrollar políticas y prácticas que beneficiarán a los estudiantes con autismo y mejorarán la experiencia del estudiante en su institución.

GUÍA 2:
For Para los profesores y tutores de educación superior



Esta sección es para el profesorado de las instituciones de educación superior. Queremos compartir con usted algunos consejos prácticos basados en la evidencia de nuestra investigación para que pueda hacer que sus prácticas docentes y de aprendizaje sean más accesibles y apoyarle para que construya relaciones más estables con los estudiantes con autismo.

GUÍA 3:
Para los profesionales que apoyan a los estudiantes con autismo dentro o fuera de las instituciones de educación superior



Esta sección es para los especialistas que apoyan directamente a los estudiantes con autismo. Esto puede ser como parte de un equipo de apoyo a la discapacidad dentro de una institución de educación superior o de una organización independiente que proporciona servicios a la institución de educación superior. Compartimos conocimientos de nuestra investigación y buenas prácticas en toda Europa, que le ayudarán a mejorar las experiencias y el compromiso de los estudiantes con su información y servicios, así como a desarrollar su experiencia.

¿Cómo utilizar este manual?

Cada guía se centra en una serie de «**puntos clave**»: percepciones, ideas y mensajes para hacer un cambio positivo y buenas prácticas que compartir con los compañeros, así como «**propuestas de actuación**», que son las acciones directas que pueden ponerse en práctica de forma inmediata y sin la ayuda de los demás.

Es posible que algunos de los ejemplos de buenas prácticas no puedan aplicarse directamente en su país u organización. Si esto sucede, probablemente se pueda determinar un principio subyacente e incluirlo en su práctica profesional.

Los alumnos con autismo que reciben el apoyo adecuado en el momento oportuno, prosperan en sus estudios de educación superior. Se reconocen sus habilidades y conocimientos, y tienen todo tipo de oportunidades que les permiten crecer y desarrollarse, como por ejemplo, el acceso a bibliotecas y clases universitarias a nivel mundial, con el fin de defender sus intereses particulares. Este manual le servirá de guía para ayudar a los alumnos a aprovechar al máximo sus años como estudiantes y residentes universitarios.

Si desea obtener una de las demás guías de esta serie, por favor, visite:
www.autism-uni.org/bestpractice



«En el instituto sufría mucho burlas de los compañeros. Esto no sucede en la universidad, donde mis compañeros me tratan con respeto, soy uno más. Por ello, me siento mucho mejor. Y ello, me ha beneficiado a nivel personal»

(alumno, España)

«Mucha de la ayuda que está a nuestra disposición no se menciona (durante la introducción) hasta que estás tan dentro de “su sistema”, como en el del espectro. Contarlo me permitió descubrir una reunión quincenal de estudiantes con TEA, que se citaban para hablar sobre todo tipo de temas: desde la posible existencia de una máquina del tiempo, pasando por las elecciones generales o hasta sobre los diferentes tipos de té.

Además tuve la oportunidad de asistir a un curso sobre empleo dirigido a personas con autismo. Este tipo de formación no está demasiado anunciada (o nada), así que, gracias a que lo he contado, recibo correos electrónicos que me informan de estos eventos»

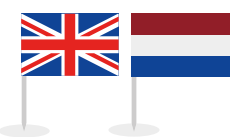
(antiguo alumno, Reino Unido)

Buenas prácticas para los directivos de las instituciones de educación superior y los docentes con experiencia

Antecedentes

Diagnóstico e información

Está comprobado que algunos estudiantes saben que tienen autismo, pero deciden no contarlo (Baines, 2012; Davidson and Henderson, 2010; Huws and Jones, 2008). Esto puede suceder por muchos motivos, como por ejemplo, no considerarse discapacitado, creer que no tienen derecho a recibir ayuda o desear encajar con sus compañeros. Además, un gran número de estudiantes con TEA no han sido diagnosticados en el momento en que empiezan la universidad, en especial las mujeres y los estudiantes disconformes con su género.



En el Reino Unido y los Países Bajos, del 0,3 al 0,4 % de los estudiantes universitarios declara que padece algún trastorno del espectro autista. En otros países es posible que no se recojan datos o que las cifras provengan de fuentes menos fiables.

Fuentes: HESA (2013), Broek et al (2012)

«Soy reacio a compartir mis problemas porque en el pasado han cuestionado mi "aptitud para estudiar". Me han preguntado si la universidad es un entorno adecuado para mí»
(alumno, Reino Unido)

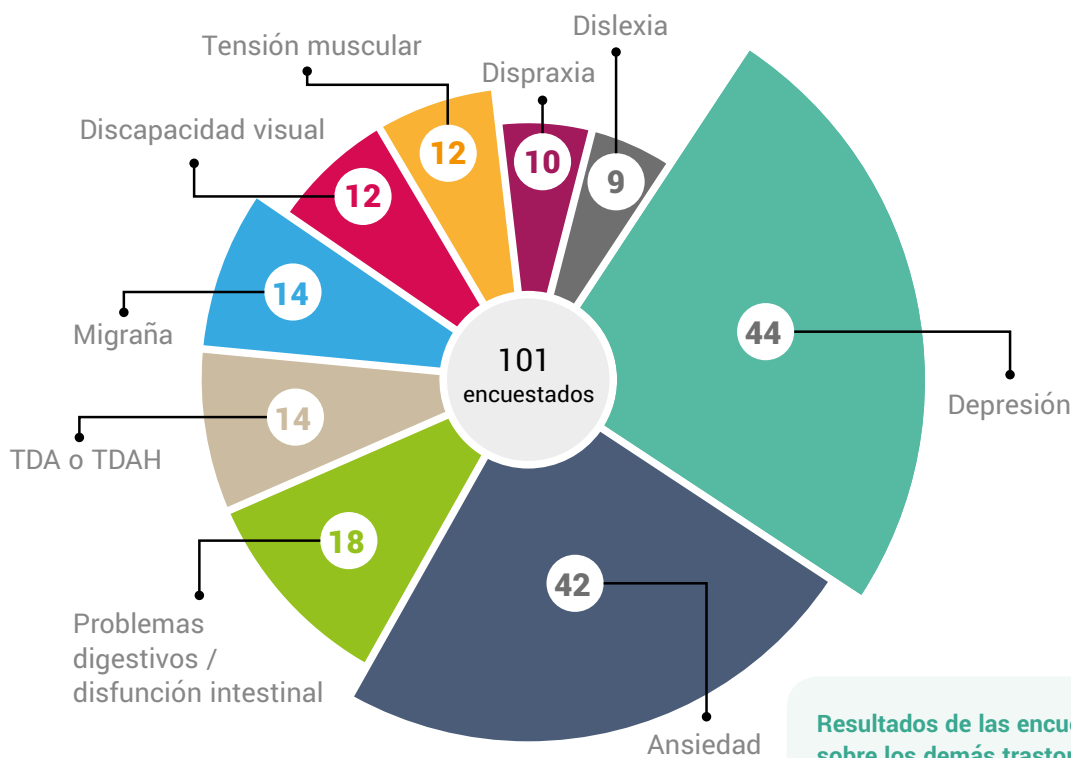
Más allá de los estereotipos

Los participantes en el ejercicio para definir Autism&Uni expresaron su preocupación por no ajustarse al perfil típico de lo que la gente espera de un estudiante con autismo; por ejemplo: ser mujer, ser elocuente, no parecer que siempre necesita ayuda, ser lesbiana, gay, bisexual o transexual (LGBT).

Este problema se refleja en el trato que, en ocasiones, reciben los estudiantes que no se corresponden con este estereotipo por parte del personal de la universidad y sus compañeros de estudios, y en cómo se retrata el autismo en la literatura de apoyo.

La documentación que describe a los estudiantes con autismo a menudo supone que el autismo –y quizá también las dificultades y los trastornos mentales– son las únicas cuestiones o las más predominantes, que afectan a su éxito en la educación superior. Sin embargo, existen varios factores que pueden afectar a la experiencia universitaria de los estudiantes con autismo.

12



Resultados de las encuestas sobre los demás trastornos que tienen los estudiantes Una persona puede indicar más de una comorbilidad

¿Por qué esto es un problema?

Para las universidades es difícil identificar las necesidades de aquellos estudiantes que no les informan de su discapacidad o que no encajan al cien por cien en el perfil de estudiante. Como resultado, es posible que esos estudiantes no puedan acceder a los servicios de apoyo a los que tienen derecho y que les beneficiarían. Si las adaptaciones solo se realizan a nivel individual –en lugar de estar disponibles para cualquier persona que las solicite o incluso que se apliquen por sistema para todo el conjunto de los estudiantes–, aquellos alumnos que no hayan recibido un diagnóstico o que no hayan informado de su discapacidad, estarán en una situación de desventaja en la universidad.

«Todavía me avergüenzo de hablar sobre mis limitaciones con casi todo el mundo, ya que no encajo del todo con la visión estereotipada de una mujer con autismo. Solamente se lo cuento a mis amigos cercanos o a los directores de la empresa donde trabajo»

(antiguo alumno, Reino Unido)



¿Qué podemos hacer?

Las instituciones de educación superior deberían respaldar las prestaciones de los estudiantes que informan a la institución sobre sus necesidades de aprendizaje y facilitar la tarea de revelar una discapacidad o trastorno en cualquier momento durante sus estudios. Para que los estudiantes lo consigan, el proceso debe ser claro, sencillo y estar bien promocionado.

Si la información sobre la discapacidad y las necesidades de aprendizaje no se registra durante el proceso de solicitud, la información que reciben los nuevos estudiantes al comenzar el curso debe incluir los datos de contacto de los miembros del personal o departamento de contacto en caso de que estos deseen informar sobre una discapacidad.

Muchas de las ideas de las que hablamos en la sección siguiente y los puntos clave se pueden poner en marcha rápidamente para el beneficio de todos los estudiantes, con o sin diagnóstico de autismo.



La importancia de recibir ayuda en el momento adecuado

Las encuestas de Autism&Uni incluían a estudiantes que abandonaron sus estudios universitarios y a aquellos que completaron sus cursos con éxito. La ayuda en el momento adecuado o la falta de ella fue un factor clave en la retención de estos estudiantes.

A menudo, los estudiantes con autismo no reciben ningún tipo de apoyo al principio del curso académico. Incluso aunque su institución, otros organismos o el gobierno municipal o central pongan a su disposición este apoyo y ellos puedan demostrar que reúnen las condiciones para recibirla, es posible que no tengan ayuda para solicitarla o que ni siquiera sepan que está a su disposición.

14

Es una buena práctica para motivar a los estudiantes a que soliciten apoyo antes de llegar a la universidad y cuando lleguen, acordar y poner en práctica esta ayuda desde el momento en que el estudiante comience el curso académico.

«Tardé mucho tiempo en reunir el valor que necesitaba para acudir al equipo de apoyo a la discapacidad, pero entonces ya era demasiado tarde, estaba cansado y no podía continuar en la universidad, ya que no rendía lo suficiente y no era feliz»

(antiguo alumno, Reino Unido)

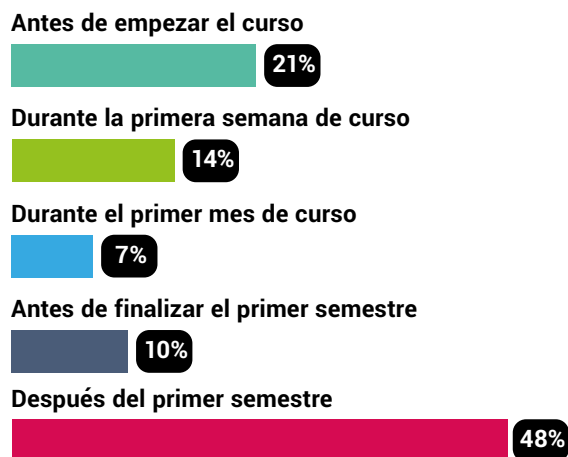
La promoción del apoyo debe repetirse y llegar a todos los estudiantes para explicarles los servicios disponibles y quién los puede solicitar. Los asesores de discapacidad pueden ayudar a los estudiantes con sus solicitudes de apoyo, pero solo pueden hacerlo si los alumnos saben que los primeros existen y que los estudiantes con autismo reúnen las condiciones para recibir el apoyo adecuado.

Este aspecto es importante para empezar con el tiempo suficiente en un sistema donde, las propias instituciones de educación superior, no ofrecen servicios de evaluación. Si los trámites burocráticos del estudiante no están preparados a su llegada, es posible que haya retrasos porque los servicios sanitarios tardan en realizar la evaluación. Es posible que la tardanza para recibir el apoyo se deba a que los organismos competentes tienen mucho trabajo al comienzo del año académico.

Durante sus estudios, ¿recibiste apoyo relacionado con el autismo?



Para aquellos que recibieron apoyo, ¿cuándo empezasteis a recibirlo?



En el Reino Unido y los Países Bajos, los estudiantes pueden solicitar apoyo cuando se matriculan en una universidad y en un curso –incluso aunque más tarde decidan cambiar de universidad–. En el sistema finlandés y el polaco, deben empezar a hablar con el defensor del estudiante o el coordinador de accesibilidad en el momento en el que solicitan entrar en una universidad, preguntar por los servicios para estudiantes y enviar solicitudes formales para conseguir las adaptaciones. Al mismo tiempo, deben dirigirse al estado o las autoridades locales para informarse sobre los servicios y prestaciones.

comprendiese, tanto los deseos como los problemas de los estudiantes con diversidad funcional, contribuiría a que estos no tuviesen que informar sobre sus diferencias o buscar apoyo adicional y haría que todos los estudiantes pudiesen beneficiarse como norma. Esta es la filosofía subyacente del Diseño Universal del Aprendizaje (DUA): crear ambientes de aprendizaje inclusivos que satisfagan las necesidades de todos los estudiantes y ofrecer varias oportunidades para conseguir el éxito.

Ver nuestra información sobre Diseño Universal del Aprendizaje en la página 21.

Intervenciones que benefician a todos los estudiantes

Por regla general, se espera que los estudiantes con autismo se adapten al entorno universitario y no al revés, ya sea por razones prácticas o económicas. El entorno suele estar diseñado para estudiantes «tradicionales», algo comprensible, ya que estos son la amplia mayoría de los estudiantes.

Sin embargo, tratar de encontrar «adaptaciones razonables» para los estudiantes con autismo puede separar a estos de sus compañeros, incrementar la ansiedad social y agudizar su sentido de la diferencia (Madariaga, 2010). Un enfoque más justo desde el punto de vista social, que

«Cuando comencé a planificar mis propios horarios de estudio, que estaban EN CONTRA de todas las recomendaciones, centrándome en un tipo de materia por cada periodo de estudio, empecé a aprender con eficacia»

(alumno, Finlandia)



Intervenciones que benefician a todos los estudiantes

Es posible ofrecer diversos tipos de apoyo a la totalidad de los estudiantes universitarios y no solo a aquellos que lo han solicitado de forma explícita o que han declarado su discapacidad. Una medida así mejoraría la accesibilidad y la satisfacción de toda la población universitaria.

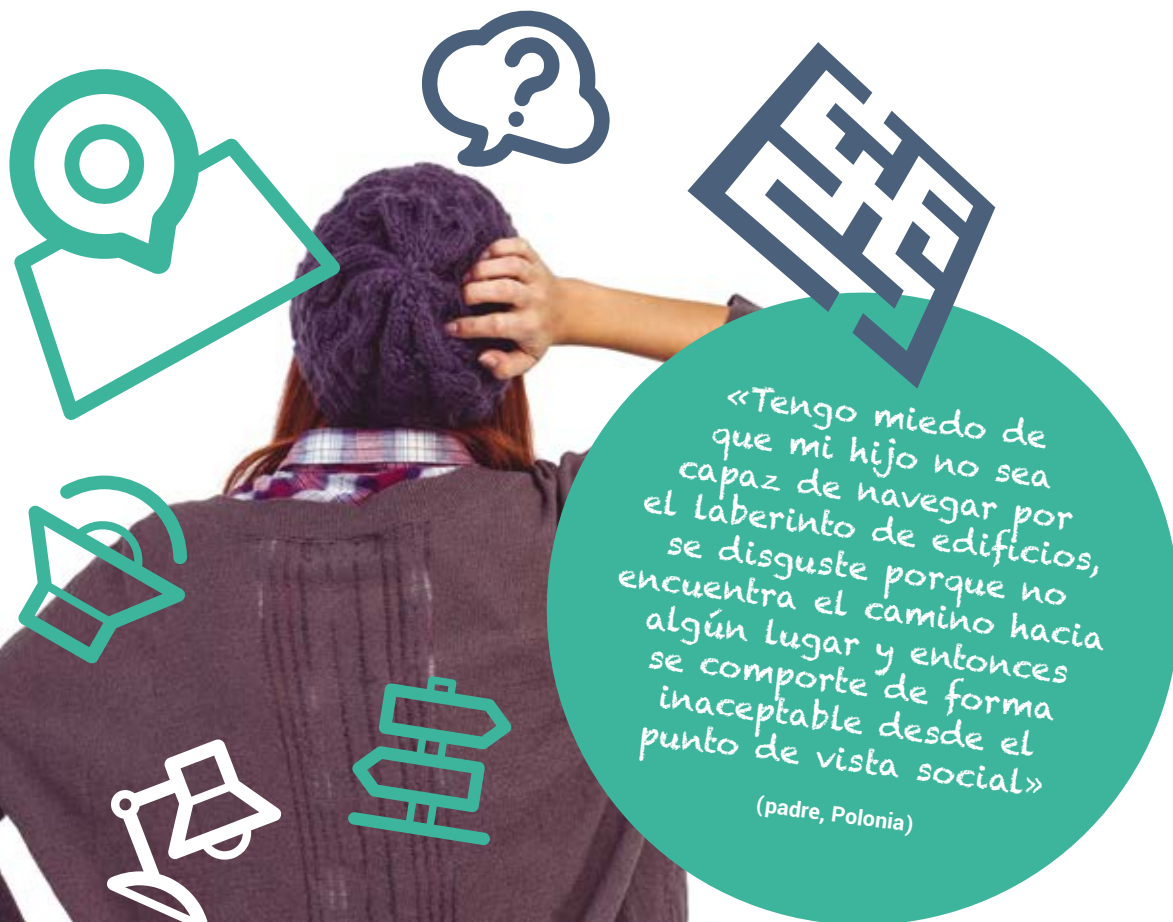
1. Algunos estudiantes en nuestras encuestas tuvieron acceso a tecnología de asistencia como el software de mapas mentales. En la Universidad Leeds Beckett (Reino Unido), el software que más se recomienda para estudiantes con discapacidad está disponible en todos los ordenadores de la biblioteca y cualquier estudiante puede acceder a él.
2. En Finlandia, la Universidad de Ciencias Aplicadas de Satakunta (en colaboración con la Asociación finlandesa de personas con autismo y síndrome de Asperger) desarrolló una lista de comprobación de accesibilidad para entornos edificados, en concreto para personas con problemas sensoriales. Iniciativas como esta pueden mejorar la accesibilidad de los estudiantes con autismo.
3. En algunas universidades es obligatorio publicar las diapositivas, fichas de trabajo u otro material que se vaya a entregar a los alumnos al menos 24 horas antes de la clase (algunas incluso registran las conferencias). Esto significa que los estudiantes no necesitan solicitar notas o diapositivas antes o después de la sesión.
4. En la Universidad de Leeds (Reino Unido), la base de datos para las reservas de las aulas es pública y está vinculada con a los horarios de los estudiantes. La base de datos incluye fotografías e información de diseño, las direcciones en texto desde la puerta principal del edificio e información sobre los equipos disponibles. Esta información es útil para los profesores que deseen reservar un aula y sirve de ayuda a los estudiantes más nerviosos y a los estudiantes con autismo; además, reduce la necesidad de asistencia a la hora de buscar y acceder a las aulas.
5. Puesto que siempre hay cambios de horario y de aulas, informar a los alumnos de ello con suficiente antelación es una buena práctica. Se pueden enviar más recordatorios según se va acercando la fecha. Los estudiantes con autismo necesitarán esta información tan pronto como sea posible y otros estudiantes también se beneficiarán de ello.
6. Muchas Universidades Europeas potencian la posibilidad de que sus estudiantes universitarios internacionales visiten y accedan al campus con una semana de antelación, de manera previa al resto de los alumnos, con el objeto de que puedan familiarizarse correctamente con el campus y con su vida en una ciudad nueva. Algunas universidades como la Universidad de Sheffield en Reino Unido, también animan y posibilitan que se sumen a esta anticipación los estudiantes con Trastornos del Espectro del Autismo al mismo tiempo que los internacionales. Esto parece una buena práctica y les resulta más atrayente que invitarles a participar en los campus de verano o a permanecer en una residencia durante las vacaciones. Ofrecer la posibilidad de incorporarse de manera anticipada a TODOS los alumnos que puedan necesitar mayor tiempo de adaptación es una buena medida para hacer los campus más accesibles sin que sea necesario que el foco se sitúe en la discapacidad, siguiendo de este modo el concepto de accesibilidad universal.

El entorno sensorial

La estimulación sensorial puede ser una cuestión importante. Los estudiantes de las encuestas de Autism&Uni mencionaron repetidas veces que les molestaba la iluminación demasiado brillante, los espacios abarrotados y que les resultaba complicado encontrar lugares tranquilos donde ir en momentos de estrés.

Los directivos experimentados pueden influir en el ambiente en el que se encuentran los estudiantes, planificando y modificando los edificios con el fin de conseguir una buena acústica, direcciones bien diseñadas, espacios de trabajo más privados o separados, áreas tranquilas en cafeterías, iluminación regulable, claridad visual, etc.

Estas pueden ser algunas soluciones de relativo bajo coste, que benefician a todos los estudiantes gracias a la reducción de estrés, sin necesidad de señalar a nadie. Estas medidas también pueden mejorar la accesibilidad para personas con deficiencias visuales o auditivas. También pueden mejorar de forma sustancial la imagen pública de la universidad.



Puntos clave

(buenas prácticas para desarrollar y compartir)



Estos se centran en cambios estratégicos y para toda la universidad, que requieren de un apoyo a la gestión.

18

- ▶ Asegúrate de que los trastornos del espectro autista reciben el mismo nivel de atención y los mismos recursos que otro tipo de discapacidad y grupos con necesidades especiales cuando se planifican las estrategias de accesibilidad, las políticas de discapacidad y la formación del personal.
- ▶ Define las mejores fuentes internas y externas de especialización en autismo en las que tu institución debe confiar para obtener información y crear una política para utilizarlas con regularidad a fin de desarrollar prácticas homogéneas y de alta calidad.
- ▶ Busca de forma activa organizaciones especializadas en autismo cerca de tu institución de educación superior, solicita participar en reuniones o formación de comisión para personal.
- ▶ Averigua la disponibilidad de los servicios de diagnóstico y evaluación para adultos con autismo en tu país y región y ajusta las políticas de tu institución en consecuencia. Si fuese necesario, acepta evaluaciones realizadas por profesionales de la educación o tu propio personal de servicios para el estudiante en lugar de solicitar el diagnóstico de un experto médico.
- ▶ **Involucra a los estudiantes con autismo en la toma de decisiones participativa y diseño para:**
 - ▶ planificar y diseñar nuevos edificios y servicios con el fin de que estos sean accesibles para alumnos con autismo.
 - ▶ evaluar la accesibilidad de las prácticas de comunicación de la universidad, que incluyen sitios web, paquetes informativos de bienvenida, actividades de transición e información acerca de los servicios de discapacidad.
 - ▶ evaluar los edificios existentes y los espacios interiores para identificar las modificaciones que pueden mejorar la accesibilidad general.
 - ▶ crear y señalar espacios tranquilos en cada zona del campus (preferiblemente que no sean salas de usos múltiples).
 - ▶ proporcionar información con imagen y texto, así como direcciones para todos los edificios de la universidad, si es posible hasta el nivel de aula.
 - ▶ Crea conciencia de cómo, hacer que los entornos universitarios sean más accesibles para los estudiantes con autismo, puede reducir el estrés y el estigma relacionado con el autismo, y cómo estas medidas pueden reducir la necesidad de servicios individualizados que, en definitiva, benefician a todos los estudiantes y el personal.

- ▶ Crea conciencia de cómo, el apoyo y la información en el momento adecuado, puede aumentar la retención y la graduación de los estudiantes que, de lo contrario, fracasarían por razones ajenas a sus aptitudes académicas.
- ▶ Durante la solicitud y el proceso de bienvenida para los nuevos estudiantes, promociona los beneficios que aporta tener una actitud abierta hacia los requisitos de estudio o los trastornos sanitarios que puedan tener.
- ▶ Si no se registra ningún tipo de información sobre discapacidad durante el proceso de solicitud, incluye los datos de una persona designada en el material de información para los nuevos estudiantes, con quien estos puedan hablar sobre su trastorno del espectro autista.
- ▶ Identifica un departamento o un miembro del personal a quien los estudiantes con TEA puedan acudir durante las etapas posteriores de sus estudios y una persona responsable del apoyo a la diversidad funcional en cada departamento.
- ▶ Fomenta la recopilación sistemática de datos sobre el número de estudiantes con autismo en su institución y los efectos de las adaptaciones razonables y los servicios de apoyo en el éxito de sus estudios y en el progreso de los estudiantes con autismo después de su graduación.
- ▶ Desarrolla vínculos estables entre todas las organizaciones, personas y equipos dentro y fuera de la universidad, que ofrecen apoyo y asesoramiento a los estudiantes con autismo.
- ▶ Celebra de forma pública el éxito de de los estudiantes con autismo en la educación superior – con su permiso, ya que tener ejemplos así puede hacer que aumente el número de estudiantes que se matriculen en el futuro.



Propuestas de actuación (qué puedes hacer ahora mismo)



Sondea las estrategias de accesibilidad, las políticas de discapacidad y la formación relacionada con el autismo y la discapacidad dirigida al personal que ya esté introducido en tu institución.



Fomenta el apoyo al personal para revisar cuáles son sus percepciones sobre la efectividad del apoyo actual y sugiere propuestas de mejora.

20



Identifica las organizaciones que pueden impartir formación sobre el trabajo con estudiantes con autismo y asegúrate de que el personal de tu institución es consciente de esta oportunidad, en especial los profesores y los servicios para los estudiantes.



Identifica aquellos departamentos de tu institución que puedan tener interés en la investigación de los estudiantes con autismo y el desarrollo de buenas prácticas, y define con ellos las formas de evaluar y mejorar las prestaciones actuales.

DUA: Diseño Universal del Aprendizaje

El concepto de Diseño Universal partió del campo de la arquitectura para enfatizar un diseño que incluye a una amplia gama de usuarios, incluidos aquellos con diversidad funcional. El Diseño Universal del Aprendizaje implica la participación y el apoyo a diversos grupos de estudiantes, con independencia de su origen, condición o discapacidad.

Un error común es pensar que el Diseño Universal promueve la idea de que una misma medida sirve para todo el mundo, pero eso no es así. Lo que significa en realidad es que existe una disponibilidad de opciones: ofrecer a los estudiantes multitud de oportunidades variadas para participar en el aprendizaje y demostrar su comprensión.

El enfoque DUA favorece las estrategias educativas diseñadas de manera proactiva para ser compatibles con varios caminos durante el aprendizaje en lugar de concentrarse en alterar el material existente con carácter retroactivo para adaptarse a las necesidades de un grupo específico.

Un ejemplo de diseño proactivo es ofrecer opciones a TODOS los estudiantes, sobre cómo pueden presentar los trabajos asignados, de acuerdo con sus capacidades y preferencias de comunicación. Un ejemplo de diseño retroactivo es llevar a cabo adaptaciones razonables de los materiales de aprendizaje existentes y la organización de los exámenes.

Fuentes: [Bublitz et al \(2015\)](#), [CAST \(2011\)](#)



Para más información, visite
www.autism-uni.org



Experiencias y enlaces de interés en los países participantes en el proyecto Autism&Uni

Hemos recogido algunas experiencias y ejemplos de apoyo de los países participantes en el proyecto Autism and Uni. Son ejemplos de buenas prácticas, logros y selección de adaptaciones que se están llevando a cabo.

Finlandia



Estudio de caso

Omapolkury / Omavoima ofrece servicios de orientación y supervisión, tanto a nivel individual como de grupo, a adolescentes y adultos que sufren diversos trastornos neurológicos, incluidos alumnos de estudios superiores con autismo. Estos servicios ayudan a desarrollar habilidades para llevar una vida independiente, gestionar la vida, organizar los estudios y negociar transiciones como pueden ser los cambios de curso.

La organización proporciona información sobre el trastorno del espectro autista al equipo universitario, que sugiere adaptaciones razonables, y propone que se ayude a cada estudiante a conseguir los ajustes adecuados y los planes de estudio personalizados.

A diferencia de muchas organizaciones finlandesas, Omavoima registra de forma sistemática la cantidad de clientes con autismo que reciben cada servicio, recopila comentarios sobre los resultados conseguidos mediante cuestionarios diseñados para este objetivo concreto y organiza reuniones de seguimiento con clientes antiguos para controlar que están bien. Esto permite que la organización reúna pruebas imprescindibles sobre la efectividad de

las intervenciones en el sistema finlandés y se enfoque hacia un método realmente comprobado que podría ayudar a otras organizaciones a decidirse por modelos de servicio similares.

Contacto

Heidi Multanen: asesora responsable de los servicios de Omavoima.

www.omavoima.info

Enlaces útiles

1. Autismi- ja Aspergerliitto ry
www.autismiliitto.fi
2. [Esteetön opiskelu korkeasteen oppilaitoksissa \(ESOK\)](http://Esteetön opiskelu korkeasteen oppilaitoksissa (ESOK))
www.esok.fi
3. Kansaneläkelaitos, Oma Väylä –hanke
www.kela.fi/omavayla
4. Omapolku ry, Omavoima neuropsykiatriset ohjaus- ja valmennuspalvelut
www.omapolku.fi/omavoima
5. Otus - säätiö, Korkeakoulujen saavutettavuus -selvitys 2016
www.otus.fi/index.php/julkaisut/kaikki-julkaisut

Países Bajos



Estudio de caso

Handicap+Studie es el centro holandés a la vanguardia del apoyo a estudiantes con discapacidad. La organización es un punto de servicio e información para instituciones educativas.

Se encarga de hacer que los estudiantes con discapacidad accedan, con éxito, a la enseñanza superior que desean. Los asesores identifican qué es importante para los alumnos y transforman sus preguntas en apoyo y oportunidades para que los estudios sigan adelante con éxito.

Un elemento clave de Handicap+Studie es que apoya módulos de aprendizaje alternativos y flexibles, de acuerdo con las ideas del Diseño Universal del Aprendizaje (DUA). Los estudiantes son considerados como individuos. Se tienen en cuenta sus diferencias y luego pueden optar por la vía de aprendizaje que mejor se adapte a ellos.

Contacto

Eline Thijssen: especialista
Nelleke den Boer: asesora y formadora
www.handicap-studie.nl

Polonia



Estudio de caso

Jaś i Małgosia (JiM) ofrece ayuda muy valiosa a personas con autismo y con otras diversidades funcionales. Gestiona campañas de sensibilización sobre el trastorno del espectro autista. Se encarga de formar a profesores y terapeutas por toda Polonia y organiza grupos de apoyo entre iguales para padres. Cuenta también con el Centro terapéutico de JiM, encargado de cuidar de unos mil jóvenes que sufren autismo y otras discapacidades relacionadas con el desarrollo. Los servicios prestados por JiM son completamente gratuitos.

JiM es algo único en la céntrica ciudad polaca de Łódź, donde resulta complicado encontrar servicios de confianza para un diagnóstico del TEA y apoyo profesional para los estudiantes y sus familias. JiM es un punto de contacto único muy valorado para todos estos servicios.

Contacto

Marta Charbicka
directora del Centro terapéutico para niños.
www.jim.org

Enlaces útiles

1. Handicap+Studie
www.handicap-studie.nl
2. Nederlandse Vereniging voor Autisme
www.autisme.nl
3. STUMASS – Wonen voor studenten met ASS
www.stumass.nl
4. Landelijk Netwerk Autisme
www.landelijknetwerkautisme.nl

Enlaces útiles

1. Fundacja Jaś i Małgosia w Łodzi
www.jim.org/fundacja
2. Fundacja Synapsis w Warszawie synapsis.org.pl
3. Stowarzyszenie Dalej Razem w Zielonej Górze
www.dalejrazem.pl
4. Stowarzyszenie Uczymy się żyć razem w Opolu
www.autyzmopole.pl
5. Navicula - Centrum diagnozy i terapii autyzmu w Łodzi
www.navicula.pl



España



Estudio de caso

Autismo Burgos ofrece un programa a los alumnos con autismo y les proporciona una guía completa con todos los pasos necesarios para apoyarles en el acceso a la universidad y ayudarles durante el primer año, para que superen todos los aspectos de esta experiencia. El proceso incluye orientación para los alumnos, adaptaciones para la prueba de acceso a la universidad, colaboración con el servicio universitario encargado de los estudiantes con necesidades educativas especiales, información de becas y ayuda académica.

Al estudiante se le proporciona un programa personalizado los días previos al inicio del curso; se le asigna un ayudante personal; se le ayuda a planificarse, a encontrar apoyo en el contexto universitario, a tomar decisiones sobre cómo informar de su diagnóstico a sus compañeros; se le hacen visitas por el campus y mucho más.

Contacto

María Merino
psicóloga
www.autismoburgos.org



United Kingdom



Reino Unido

La Universidad de Sheffield contrata estudiantes con discapacidad para ser "Agentes de sensibilización sobre discapacidad", se les paga para hablar sobre el apoyo disponible para el estudio de nivel universitario en una variedad de eventos para estudiantes actuales y futuros, tanto en las escuelas locales y dentro de la Universidad.

Esto da a los estudiantes la oportunidad de resolver cualquier duda o inquietud que tengan a través del contacto con los estudiantes actuales (así como con profesionales de la Universidad) antes del comienzo del semestre. Si bien no todos los estudiantes con autismo pueden querer pasar tiempo con otros estudiantes con TEA, a muchos les resulta útil conocer a otros estudiantes con su mismo diagnóstico que están empezando y también los que están más adelante en sus estudios y le va bien con el fin de reunir información acerca de cómo va a desarrollarse su futuro en la universidad.

Contacto

Gayle McKay,
director de transición de discapacidad
www.sheffield.ac.uk/disability

Enlaces útiles

1. Confederación Autismo España
www.autismo.org.es
2. Federación Autismo Castilla y León
www.autismocastillayleon.com
3. Autismo Burgos
www.autismoburgos.es
4. Asociación Española de Profesionales del Autismo (AETAPI)
www.aetapi.org

Enlaces útiles

1. National Autistic Society
www.autism.org.uk
2. ASD Wales
www.asdinfowales.co.uk
3. Scottish Autism
www.scottishautism.org
4. Autism Northern Ireland
www.autismni.org
5. Autism West Midlands
www.autismwestmidlands.org.uk

Acerca de los autores



► **Dr Marc Fabri,**
Universidad Leeds Beckett,
Reino Unido

Marc dirige el proyecto Autism&Uni, es profesor e investigador en tecnología de asistencia. Su investigación se centra en métodos de diseño participativo, la evaluación de experiencias de usuario y en facilitar el cambio de comportamiento positivo.



► **Penny Andrews,**
Universidad Leeds Beckett,
Reino Unido

Penny es asistente de investigación en Autism&Uni, es estudiante de doctorado en la Universidad de Sheffield y centra su investigación en las redes sociales académicas. También es escritora, artista, intérprete, velocista y licenciada en biblioteconomía. Fue diagnosticada con autismo cuando era estudiante.



► **Heta Pukki,**
Keskuspuisto Vocational
College, Helsinki, Finland

El trabajo de Heta para Autism&Uni se ha centrado en la información y las diferencias en entornos culturales y sistemas de servicios. Es diplomada en educación especial y en biología. Heta se identifica como persona con autismo y ha estado involucrada con el autismo durante dieciocho años como escritora, traductora, educadora, trabajadora del proyecto y activista de ONG.

Expresamos nuestro agradecimiento a las siguientes personas por sus valiosas contribuciones y comentarios:

Aavikko, Jan-Mikael Fredriksson, Daria Modrzejewska, Amanda Szukalska, Paul Quantock, Natasha Stash, Alejandro Montes García, María Merino, Miguel Lancho, Christian García, Roy Houtkamp, Harriet Cannon, Kate Dean, Kate Myers, Matt Tucker, Danny Gallacher y Steven Chamberlain, Diane McClymont

El proyecto Autism&Uni (AUTHEW) ha sido financiado con el apoyo de la Comisión Europea. Esta publicación refleja las opiniones de los autores, por lo que la Comisión no puede considerarse responsable del uso que pueda hacerse de la información contenida en la misma.

Nuestros colaboradores



Baines, A.D., 2012. Positioning, strategizing, and charming: how students with autism construct identities in relation to disability. *Disability & Society* 27, 547–561. doi:10.1080/09687599.2012.662825

Broek, A. van den, Muskens, M., Winkels, J., 2012. Studeren met een functiebeperking 2012. De relatie tussen studievoortgang, studieuitval en het gebruik van voorzieningen. Eindmeting onderzoek 'Studeren met een functiebeperking'. Onderzoek in opdracht van Ministerie van OCW

Bublitz, D., Wong, V., Donachie, A., Brooks, P.J., Gillespie-Lynch, K., 2015. Applying Universal Design to build supports for college students with autism spectrum disorder, in Roberta V. Nata (Ed.), *Progress in Education*, vol 36, Nova Publishing, 1-24

Davidson, J., Henderson, V.L., 2010. "Coming out" on the spectrum: autism, identity and disclosure. *Social & Cultural Geography* 11, 155–170. doi:10.1080/14649360903525240

HESA, 2013. Table 14 - First year UK domiciled HE students by level of study, sex, mode of study and disability 2012/13.

Huws, J.C., Jones, R.S.P., 2008. Diagnosis, disclosure, and having autism: An interpretative phenomenological analysis of the perceptions of young people with autism. *Journal of Intellectual and Developmental Disability* 33, 99–107. doi:10.1080/13668250802010394

Kenny, L., Hattersley, C., Molins B., Buckley, B., Povey, C., Pellicano, E., 2015. How Should We Describe Autism? Perspectives from the UK Autism Community. IMFAR conference, Salt Lake City, US

CAST, 2011. Universal Design for Learning Guidelines version 2.0. Wakefield, MA. Retrieved from <http://www.udlcenter.org/aboutudl/udlguidelines/downloads>

Madriaga, M., 2010. "I avoid pubs and the student union like the plague": Students with Asperger Syndrome and their negotiation of university spaces. *Children's Geographies* 8, 39–50. doi:10.1080/14733280903500166

Morris, C., 2011. The Aspect project: Working together to enhance the learning experiences of students with Asperger syndrome at the University of Brighton, in: *Partnerships: Articles from the Learning and Teaching Conference 2010*. University of Brighton Press.

Ratcliffe, R., 2014. Helping students with Asperger's prepare for university life. *The Guardian*, UK, <http://www.theguardian.com/education/2014/sep/09/students-aspergers-ready-university-life>

The NHS Information Centre, Community and Mental Health Team, Brugha, T. et al, 2012. Estimating the prevalence of autism spectrum conditions in adults: extending the 2007 Adult Psychiatric Morbidity Survey. Leeds: NHS Information Centre for Health and Social Care

Tobajas, F., De Armas, V., Cabello, M.D., Grijalvo, F., 2014. Supporting students with special needs at university through peer mentoring, in: *Global Engineering Education Conference (EDUCON), 2014 IEEE*. IEEE, pp. 701–705.

«Tuve que abandonar mis primeros estudios en la Universidad. No pude comprender lo que se esperaba de mí. Socialmente era muy difícil y yo no tenía ningún amigo de verdad, sólo un montón de personas que se aprovecharon de mí. Realmente luché y llegué a sentirme muy mal.

No estaba preparado para la Universidad. No podía vivir de manera independiente y me puse en riesgo. Fue muy mala experiencia, incluso pensando que soy muy inteligente, el lado social y la necesidad de organización eran aspectos con los que no sabía lidiar.

Mi segundo intento fue mucho mejor. Conseguí graduarme en dos años y una persona excepcional me mostró lo que fue una verdadera amistad, por primera vez en mi vida»

(alumno, Reino Unido)

Para más información, visite
www.autism-uni.org

autism&uni

El proyecto Autism&Uni (AUTHEW) ha sido financiado con el apoyo de la Comisión Europea. Esta publicación refleja las opiniones de los autores, por lo que la Comisión no puede considerarse responsable del uso que pueda hacerse de la información contenida en la misma.

Ref 539031-LLP-1-2013-1-UK-ERASMUS-ESIN

© Autism&Uni 2016



Programa de acción
en el ámbito del
aprendizaje permanente